



Colombia

Reporte Integrado 2019

*Innovación y acceso, para más
momentos que hagan la diferencia*



Las personas que aparecen en este Reporte Integrado son pacientes pertenecientes al programa de pacientes de Roche - Tiempo de Vivir. Su participación fue voluntaria y no recibieron compensación o retribución económica alguna.

Sobre este Reporte

Bienvenidos a nuestro octavo Reporte corporativo anual, mediante el cual queremos compartir los resultados de nuestra gestión sostenible en 2019, así como el valor social, ambiental y económico creado para nuestros grupos de interés.

(102-12) (102-54) Este Reporte se ha elaborado en conformidad con la opción Esencial de los Estándares GRI (*Global Reporting Initiative*) y las directrices del Marco de Reporte Integrado del Consejo Internacional de Reporte Integrado (IIRC). También evidencia nuestra contribución en Colombia a los Objetivos de Desarrollo Sostenible (ODS) priorizados por Roche a nivel global.

(102-1) (102-5) (102-45) (102-50) (102-51) (102-52) La información aquí contenida corresponde al período comprendido entre el 1 de enero y el 31 de diciembre de 2019 de Productos Roche S.A. y sus tres unidades de negocio: *Pharma*, *Diagnóstica* y *Diabetes Care*. La periodicidad del Reporte es anual y su última versión publicada fue la del año 2018.

(102-48) (102-49) Si bien no se ha reexpresado la información relevante de las ediciones previas, es posible que existan datos actualizados o cambios en la metodología de cálculo para algún indicador, lo cual se indica en la sección correspondiente.

(102-32) (102-56) Nuestro Reporte Integrado 2019 ha sido revisado y aprobado por el Comité Corporativo de Roche en Colombia, así como por cada uno de los líderes a cargo de la gestión de los temas materiales para la Compañía y sus grupos de interés. Asimismo, los datos fueron extraídos de bases de información que son auditadas periódicamente por nuestra casa matriz en Suiza y nuestra área de auditoría en Colombia.

(102-53) En caso de cualquier inquietud o sugerencia, por favor contacte a alejandro.wilches@roche.com o al correo electrónico colombia.comunicaciones@roche.com.

Portada: “Innovación y acceso, para más momentos que hagan la diferencia”

Yamid, Carmen Marina, Ana María, Fanny Lucía, Rossemarie, Ana Beiba, Robinson y Jorge Alonso hacen parte de los miles de colombianos que saben que la salud es fundamental para la vida. En Roche consideramos que el acceso a tratamientos y soluciones diagnósticas oportunas y confiables debe ser garantizado sin distinción alguna, y que como industria debemos centrarnos en el bienestar de los pacientes. Le invitamos a conocer sus mensajes a lo largo de este Reporte.



Consulte aquí la versión electrónica de este reporte

CONTENIDO

2	Sobre este Reporte
3	Carta de nuestros líderes
4	Hechos destacados y reconocimientos
6	Conócenos, somos Roche
12	Creación de valor sostenible
13	Nuestra estrategia de sostenibilidad
14	Modelo de creación de valor
16	Nuestra gobernanza de la sostenibilidad
17	Análisis de materialidad
18	Desempeño sostenible en 2019
20	Relaciones de valor con grupos de interés
21	Ética, transparencia e integridad
22	Ética, transparencia e integridad
25	Gobierno Corporativo
27	Gestión de riesgos de negocio
29	Innovamos para la vida
30	Innovación desde el diagnóstico
32	Estudios clínicos, una mirada hacia el futuro
34	La seguridad primero
36	Medicina personalizada
38	Inmunoterapia
39	Innovación en nuestras prácticas empresariales
40	Acceso para la vida
42	Generamos conciencia
44	Presentes desde el diagnóstico
46	Capacidad del sistema de salud
48	Financiamiento y cooperación
50	Amplificando la voz del paciente
52	El valor de nuestra gente
53	Atracción, desarrollo y crecimiento
56	Bienestar, diversidad e inclusión
59	Ambiente de trabajo seguro y saludable
62	Nuestro sentido social
65	Roche y su cadena de suministro
66	Esfuerzo colaborativo por los pacientes
67	Abastecimiento y distribución responsable
69	Generando valor a nuestros clientes
71	Aliados del medio ambiente
75	Nuestro desempeño económico
78	Autoevaluación de Reporte Integrado
80	Índice de contenidos GRI - Esencial

Una Compañía, un propósito: los pacientes (102-14)

Un propósito global nos une, hacer ahora lo que los pacientes necesitarán mañana. Es nuestra esencia y enfocamos todo nuestro esfuerzo para que con soluciones innovadoras en salud y el trabajo colectivo en acceso, logremos brindar a los pacientes y sus familias más momentos que hagan la diferencia y aportar a un sistema de salud sostenible para todos.

El 2019 fue un año en el que tuvimos importantes avances, no sólo en los campos de la investigación, la innovación y el acceso sino también en un proceso de transformación que nos moviliza en torno a nuestra *North Star*, para brindar mejores resultados para más pacientes, más rápido y que a su vez nos impulsa con determinación para seguir promoviendo la medicina personalizada, para identificar al paciente correcto, en el momento oportuno y con la terapia adecuada.

Nuestra gente es el reflejo de nuestra compañía y el activo más importante que tenemos. Nos enorgullece ser la primera farmacéutica en Colombia certificada como una Entidad Familiarmente Responsable (EFR), hecho que se suma a la distinción que obtuvimos del ranking *World's Best Workplaces 2019*, elaborado por el instituto *Great Place To Work*, en donde fuimos clasificados como el Mejor Lugar para Trabajar en la

industria farmacéutica en el mundo y el 6° en Colombia, en la categoría de hasta 500 colaboradores.

Seguimos comprometidos con la investigación, como unos de los pilares más importantes de nuestra organización. En 2019 invertimos más de COP\$4.700 millones en 14 estudios clínicos que permiten acercar la innovación a los pacientes. Sumado a esto, al cierre del año inmediatamente anterior, logramos llevar el perfilamiento genómico exhaustivo a 80 pacientes que se han beneficiado con soluciones de medicina personalizada específicas para su condición.

La solidificación e implementación de nuevas tecnologías en diagnóstico nos han permitido mantenernos como la empresa líder del sector. En 2019, 168 millones de pruebas fueron realizadas en nuestros analizadores de diagnóstico in vitro, establecimos una solución integral para el auto monitoreo de la Diabetes e incursionamos en soluciones digitales y herramientas como *Business Intelligence* que facilitan la toma de decisiones y optimizan las operaciones en un sector que demanda cada día más, la reinención de sus actores.

Nuestro compromiso con la sociedad también es una prioridad. Es así como en el 2019 participamos de forma constructiva y transparente en comités y mesas de trabajo con

gremios y asociaciones, aportando conocimiento y experiencia en el debate y el desarrollo de la política pública en salud en Colombia. De igual manera, aportamos más de COP\$12.500 millones en educación médica pertinente para los profesionales de la salud y otorgamos apoyo en programas sociales en pro de niños y niñas con cáncer y en condición de vulnerabilidad.

Así mismo, seguimos mitigando nuestro impacto ambiental y promoviendo prácticas de operación responsables entre nuestros colaboradores, proveedores y distribuidores. En 2019 calculamos nuestra huella de carbono en 5.784 TonCO₂eq, las cuales esperamos compensar próximamente. También destacamos avances en nuestro Programa de Desarrollo de Proveedores Sostenibles, donde obtuvimos el 3° lugar a nivel mundial en el 2019 *Procurement Sustainability Awards*, reconocimiento que otorga el Grupo Roche a los mejores programas ambientales en sus filiales.

La adaptabilidad y los valores que demostramos en cada una de nuestras unidades de negocio, se han visto reflejadas en los resultados obtenidos durante el 2019. Nos apasiona ser parte de una comunidad con la cual compartimos un mismo propósito donde siempre velamos por lo más importante: la salud y la vida de las personas.

Comité Corporativo Roche Colombia
Pharma, Diagnóstica y Diabetes Care

Hechos destacados y reconocimientos



1 Roche nuevamente ha sido reconocida como una de las compañías más sostenibles del mundo con la categoría *Gold Class* (Clase Oro) de la industria farmacéutica, según el *Dow Jones Sustainability Index 2019*.



2 Somos la 3^{ra} Compañía más responsable y con mejor gobierno corporativo en la industria farmacéutica en Colombia, según el ranking Merco de Responsabilidad y Gobierno Corporativo 2019, ascendiendo tres posiciones respecto al año anterior.



3 Lideramos a nivel nacional la campaña “Lucha Por Ellas”, con el fin de empoderar a las mujeres sobre los pasos a seguir para detectar tempranamente el cáncer de mama, conocer sus derechos como pacientes e informar acerca de las políticas públicas que garantizan su acceso a una atención oportuna y de calidad.



4 Somos el Mejor Lugar para Trabajar en la industria farmacéutica a nivel mundial según el ranking *World's Best Workplaces 2019*, elaborado por el instituto *Great Place To Work*. En la versión colombiana de dicho ranking subimos 12 posiciones frente al año anterior, ubicándonos en el 6° lugar en la categoría comprendida por hasta 500 colaboradores.



5 Firmamos la “Alianza para la Accesibilidad”, una iniciativa público-privada liderada por la Consejería Presidencial para la participación de las personas con discapacidad, con el fin de aumentar las oportunidades de participación para esta población mediante el uso de herramientas tecnológicas.



6 Ocupamos la 4° posición en el ranking de *Employer For Youth 2019* (Mejores Empresas para los Jóvenes Profesionales) en Colombia.



Activación interna de campaña “Lucha por Ellas” 2019



7 Logramos la 4^a posición en el ranking Merco de Reputación Corporativa 2019 Colombia – Industria Farmacéutica, ascendiendo siete posiciones respecto al año anterior.



8 Nos convertimos en la primera Compañía farmacéutica en Colombia en ser certificada como una Entidad Familiarmente Responsable (EFR), al incorporar mejoras en los procesos para conciliar la vida personal, familiar y profesional.



1ª Feria interna de Inversiones en Salud 2019



9 Obtuvimos el Sello “Verde de Verdad” en la categoría “Semilla”, otorgado por CO2CERO, con el cual se hizo un reconocimiento a nuestras prácticas en favor del cuidado y la preservación del medio ambiente.



10 Obtuvimos la certificación de “*Great Culture to Innovate*” Colombia” como una de las compañías colombianas referente en cuanto a cultura de la innovación y el estímulo de la cultura como un gran promotor de nuestra capacidad innovadora.



11 Nuestro “Programa de Desarrollo de Proveedores Sostenibles”, liderado por los equipos de *One Procurement* y Sostenibilidad Corporativa en Colombia, obtuvo el 3^{er} lugar en los premios *Procurement Sustainability Awards 2019 Roche* a nivel mundial.



12 Llevamos a cabo nuestra primera Feria Interna de Inversiones en Salud – FIS, como una iniciativa en la cual nuestros colaboradores y equipos de las diferentes áreas de la organización presentaron 49 proyectos innovadores para aportar a soluciones que generen valor para los pacientes y nuestros clientes.

Conócenos, somos Roche



Escanea este código para más información

Un propósito global

Doing now what patients need next



Innovación para el futuro

Una visión local

“Innovamos en soluciones que mejoran la vida de las personas para que puedan vivir más momentos que hagan la diferencia.”



Acceso para todos

¿Qué nos motiva?

Pacientes y sus familias



Respaldos científicos y médico

(102-16) Nuestra gente es el reflejo de estos valores

Pasión

Utilizamos nuestro ímpetu y compromiso para dar energía, involucrar e inspirar a otros.

Coraje

Somos emprendedores y, por lo tanto, asumimos riesgos.

Integridad

Somos siempre abiertos, íntegros, éticos y sinceros.

5 atributos que definen lo que somos



Valientes

Somos de espíritu emprendedor, pioneros en innovación en salud, asumimos riesgos, rompemos límites y desafiamos el statu quo a través de la cultura de innovación.



Empáticos

Nuestro propósito está enfocado en los pacientes; tenemos un interés genuino en las personas.



Liderados por la ciencia

Tomamos decisiones basadas en la ciencia, conocimiento e innovación. Somos apasionados por descubrir.



De mente abierta

Empoderamos a las personas y trabajamos en colaboración sincera. Somos abiertos a nuevas ideas que nos permitan aprovechar la diversidad que existe en la Compañía.



Perdurables

Somos una de las primeras compañías con presencia internacional, sostenible y duradera, con visión a largo plazo e impacto duradero en la sociedad.

Nuestro marco estratégico

(102-2)

Nos enfocamos en encontrar nuevos medicamentos y diagnósticos que ayuden a los pacientes a vivir una vida mejor y más larga, así como evolucionar la práctica de la medicina.

Qué hacemos



Nuestro foco

Adecuar el tratamiento a cada paciente



Nuestra singularidad

Excelencia en la ciencia



Nuestra entrega

Valor para todos los stakeholders

Cómo lo hacemos



Nuestro liderazgo

Resultados inspiradores que importan



Nuestras formas de trabajar

Ágil y en red



Nuestra configuración

Diseñados para la innovación



Como la Compañía de investigación biotecnológica más grande del mundo, desarrollamos medicamentos innovadores mejorando el estándar de atención en oncología, inmunología, enfermedades infecciosas y neurociencia.

Somos el líder mundial en el negocio de diagnóstico *in vitro*. Estas credenciales nos permiten construir asociaciones duraderas y significativas con la academia y las instituciones de salud en todo el mundo.

Innovar está en nuestro ADN. Estamos trabajando para comprender cómo las enfermedades se diferencian a nivel molecular para desarrollar nuevas soluciones de diagnóstico y tratamiento que hagan la diferencia a lo largo de la ruta de atención del paciente, enfocándonos en las patologías que generan una carga de enfermedad relevante para la población colombiana.

Nuestras fortalezas combinan la innovación en pruebas diagnósticas, los medicamentos de última generación, la medicina personalizada y un robusto equipo que consolida estrategias de valor con el fin de afianzar una propuesta que no solo innova en cuanto a los productos, sino también en el desarrollo de un abordaje integral donde el paciente está en el centro de todo.

Un abordaje enfocado en generar el mejor entorno posible alrededor del paciente para que, en articulación con otros actores del sistema de salud, logremos los mejores resultados en salud con calidad y sostenibilidad, impactando al paciente, a su familia y a la sociedad.

Roche en el mundo

(102-4) (102-6) (102-7)



32

Medicamentos

De Roche incluidos en la lista de medicamentos esenciales de la OMS¹, al cierre del 2019.



21.000 Millones de pruebas

Realizadas con soluciones de nuestra unidad Diagnóstica.



+\$11.600 Millones

De francos suizos (CHF) invertidos en investigación y desarrollo.



97.735

Colaboradores

Alrededor del mundo.



103 Países

Donde Roche tiene presencia.



Clase Oro en Sostenibilidad

Según el DJSI 2019² RobecoSAM en la industria farmacéutica.



Mejor lugar para trabajar

Según ranking *World's Best Workplaces* 2019 en la industria farmacéutica, elaborado por *Great Place To Work*.

Roche en Colombia

(102-4) (102-6) (102-7)



+168 Millones de pruebas

Realizadas en nuestros analizadores de diagnóstico *in vitro*.



+\$12.500 Millones COP

Invertidos en iniciativas de educación médica para profesionales de la salud.



+\$4.700 Millones COP

Invertidos en el desarrollo de 14 estudios clínicos.



433

Colaboradores

Directos al cierre de 2019.



57%

De mujeres en la compañía.



6 Regionales

Bogotá (oficinas administrativas y bodegas), Antioquia, Eje cafetero, Santanderes, Costa Atlántica y Occidente.



3^{ra} Posición

En ranking Merco Responsabilidad y Gobierno Corporativo 2019 - Industria farmacéutica.

Nuestras tres unidades de negocio: Diagnóstica, Pharma y Diabetes Care

(102-2)

Diagnóstica

Diagnósticos oportunos y confiables para respaldar la toma de decisiones

La explosión tecnológica en los diagnósticos en los últimos años ha alterado el panorama de la atención de la salud. El diagnóstico ya no es solo un salto directo al tratamiento. Este incluye la intervención, un mejor manejo de la enfermedad y una mejor atención al paciente, evitando que la enfermedad empeore o incluso detenerla antes de que comience.

Desde nuestra unidad Diagnóstica nos inspiramos en el objetivo de brindar bienestar a los pacientes mediante tecnología y servicios innovadores siendo sostenibles financieramente, creciendo por encima del mercado y garantizando a nuestra gente una cultura de diversidad e inclusión.

A través de soluciones personalizadas de la más alta calidad, integramos tecnología con sistemas de información de última generación y servicios de consultoría para brindar un diagnóstico preciso. También apoyamos al sistema en la detección del riesgo de enfermedad y el fortalecimiento de las predicciones sobre cómo estas pueden progresar, para así poder posibilitar que se tome la decisión correcta sobre el tratamiento.

Los diagnósticos in vitro influyen en aproximadamente el 66% de las decisiones clínicas, a pesar de que solo representan un 2% del gasto total en atención médica.³

Propuesta de valor Roche Diagnóstica

Sumamos experiencias, juntos multiplicamos valor para transformar vidas



Liderazgo Sostenible y Compromiso

Comprometidos con el desarrollo sostenible de su organización



Soluciones Personalizadas

Soluciones integrales que combinan ciencia y tecnología a su alcance



Servicio integral

Respaldo y confianza para su tranquilidad



Talento

Más allá del conocimiento, experiencia, pasión, integridad y coraje a su servicio

Juntos multiplicamos valor

¹ Organización Mundial de la Salud
² Dow Jones Sustainability Index

³ Rohr, U. P., Binder, C., Dieterle, T., Giusti, F., Messina, C. G., Toerien, E., Schäfer, H. H. (2016). The Value of In Vitro Diagnostic Testing in Medical Practice: A Status Report. *PLoS one*, 11(3), e0149856. doi:10.1371/journal.pone.0149856

Pharma

Desarrollando nuevas soluciones en Pharma para responder a los retos actuales



El cáncer, las enfermedades neurodegenerativas y las enfermedades huérfanas como la hemofilia o la esclerosis múltiple, entre otras, continúan siendo un reto en Colombia para el sistema de salud, los pacientes que las padecen y sus familias.

Para responder a estas necesidades insatisfechas trabajamos todos los días desde nuestra unidad Pharma en torno a cuatro ejes estratégicos: sensibilización, diagnóstico temprano, capacidad del sistema de salud y sostenibilidad, con los cuales más y más pacientes puedan tener un diagnóstico oportuno y acceso a un tratamiento adecuado con pertinencia clínica y en el marco del uso racional de los medicamentos.

De igual manera, seguimos avanzando en el campo de la medicina personalizada, aportando evidencia en la toma de decisiones en salud para identificar al paciente correcto, en el momento oportuno y con la terapia adecuada según su inmunobiología específica.

Es así como trabajamos continuamente para alcanzar la mejor calidad de vida para estos pacientes y sus familias, convencidos de que un país saludable es un país más productivo y feliz.

Diabetes Care

Soluciones para la Diabetes



Para las personas que padecen de diabetes, los autoanálisis de glucemia son clave para mantener la salud bajo control, ya que proporcionan información que facilita la toma de decisiones sobre la medicación, la dieta y las rutinas de ejercicio físico. Los medidores Accu-Chek® garantizan mediciones rápidas y precisas de los niveles de glucosa tanto fuera como dentro del hogar.

Los sistemas modernos de gestión y administración de datos ayudan a que los pacientes y médicos puedan optimizar el tratamiento e implementar una gestión integral de la enfermedad. La continua medición de la glucosa proporciona a los usuarios grandes ventajas, ya que les permite reducir el riesgo para la salud.

Nuestro objetivo principal es ayudar a que las personas con diabetes en todo el mundo puedan preocuparse menos por su condición. Con nuestras soluciones los apoyamos en este propósito para que puedan experimentar un verdadero alivio en su rutina diaria.

Nuestra participación sectorial

(102-13)

Desde nuestro pilar estratégico “Ser un socio de confianza”, consideramos al diálogo abierto y constructivo con nuestros grupos de interés como una premisa fundamental para lograr relaciones de confianza y mutuo desarrollo. Consultamos activamente al gobierno, autoridades reguladoras y otras partes interesadas en comités asesores e instituciones académicas para participar en forma constructiva y transparente en el debate y el desarrollo de la política pública en salud en Colombia.

En 2019 afianzamos nuestro relacionamiento y creamos nuevas alianzas con diversas instituciones, asociaciones y gremios del país con el objetivo de fortalecer capacidades, compartir ideas y participar activamente en diálogos sectoriales para aportar a la consolidación de un sistema de salud más eficiente, sostenible y centrado en la atención con calidad e integralidad del paciente.

Entidad	Objetivo
Así Vamos en Salud	Movilizar a los ciudadanos a través de propuestas en torno a la salud para que esta sea una prioridad en sus vidas.
Asociación Colombiana de Diabetes	Orientar al paciente en el autocuidado de la Diabetes.
Asociación Colombiana de Farmacovigilancia	Fortalecer la alianza en el marco de la red nacional de farmacovigilancia.
Asociación Colombiana de Gestión Humana (ACRIP)	Actualizarnos en prácticas empresariales que fomenten el desarrollo del talento humano y los mejores ambientes de trabajo.
Asociación Colombiana de Hematología y Oncología (ACHO)	Generar alianzas y apoyar programas de educación que respondan a las necesidades e intereses de los especialistas.
Asociación de Laboratorios Farmacéuticos de Investigación (AFIDRO)	Participar en las discusiones de política pública en salud y de los factores que impactan al ejercicio de la industria farmacéutica en el país, al igual que en escenarios propositivos para aportar a la consolidación de un sistema de salud sostenible y centrado en la salud de los colombianos. Asimismo, dar cumplimiento y promover el Código de Ética y Transparencia del gremio.
Asociación Nacional de Empresarios de Colombia (ANDI)	Participar en las discusiones de política pública en salud y de los factores que impactan al ejercicio de la industria farmacéutica en el país, al igual que en escenarios propositivos para aportar a la consolidación de un sistema de salud sostenible y centrado en la salud de los colombianos en la Cámara de la Industria Farmacéutica y la Cámara de Dispositivos Médicos e Insumos para la Salud. Asimismo, dar cumplimiento y promover el Código de Ética y Transparencia de cada cámara.
Cámara de Comercio Colombo-Suiza (CCCS)	Participar activamente en los diálogos sobre prácticas empresariales y de negocio de las empresas suizas en Colombia. A su vez, dar cumplimiento y promover el Compromiso Ético de las Empresas Suizas en Colombia.
Instituto Nacional de Salud	Analizar temas de salud que son de interés público para nuestro país mediante el relacionamiento y trabajo conjunto.
Instituto Nacional de Vigilancia de Medicamentos y Alimentos (Invima)	Obtener actualización permanente sobre los requisitos legales relacionados con nuestros productos.
Ministerio de Salud y Protección Social	Participar activamente desde gremios y asociaciones para aportar información de valor sobre políticas de salud pública que beneficien a la sociedad colombiana y establezcan a la salud como una prioridad.

Por favor consulte más entidades en www.roche.com.co, sección “Acerca de Roche”

Para mayor información sobre Roche consulte:



Global: www.roche.com
Colombia: www.roche.com.co



Para mayor información sobre nuestras alianzas a nivel global, escanee este código:



Creación de valor sostenible

Estamos comprometidos con llevar a cabo nuestras operaciones de una forma ética y responsable que permita crear valor de largo plazo para la sociedad.



Escanea este código para más información



Contribución a los ODS:



Grupos de interés:

Todos los grupos de interés de Roche Colombia

Pilar estratégico de Sostenibilidad:

Todos los pilares estratégicos

Marco de Reporte Integrado:

Todos los capitales

Fuente de foto: Roche Media Library

Nuestra estrategia de Sostenibilidad

Para Roche, la sostenibilidad significa actuar con responsabilidad, proporcionando un lugar de trabajo gratificante, siendo un socio de confianza, realizando nuestras operaciones con el menor impacto ambiental posible y creando un valor e impacto positivo en la sociedad, para así poder mejorar la vida de las personas ahora y en el futuro.

La sostenibilidad forma parte integral de nuestros objetivos corporativos de los próximos cinco años y constituye el fundamento de nuestra estrategia empresarial. Como empresa global del sector de la salud, mantenemos el compromiso de apoyar los Objetivos de Desarrollo Sostenible (ODS) de las Naciones Unidas—en particular el tercer ODS, cuyo objetivo es garantizar una vida sana y promover el bienestar para todos— en consonancia con nuestra estrategia empresarial.



Innovación y acceso para los pacientes

Nuestra principal contribución a la atención médica es inventar y desarrollar medicamentos y diagnósticos que mejoren significativamente la vida de las personas, promoviendo a su vez un mejor acceso a la salud.



Proteger el medioambiente y apoyar a las comunidades

Nos hemos comprometido a mitigar el impacto ambiental, el cambio climático y lograr un impacto duradero mediante la construcción de comunidades más fuertes y sanas.



Entregar crecimiento continuo

Nuestro objetivo es crear valor para nuestros grupos de interés de manera continua y aportar a un sistema de salud más sostenible.



Ser un socio de confianza

El diálogo abierto y constructivo con nuestros grupos de interés es crucial para crear valor y crecimiento que sean sostenibles.



Consolidar un gran lugar para trabajar

Nuestro objetivo es proporcionar un ambiente de trabajo donde se aliente a nuestros colaboradores a construir sus carreras y a perseguir sus pasiones.

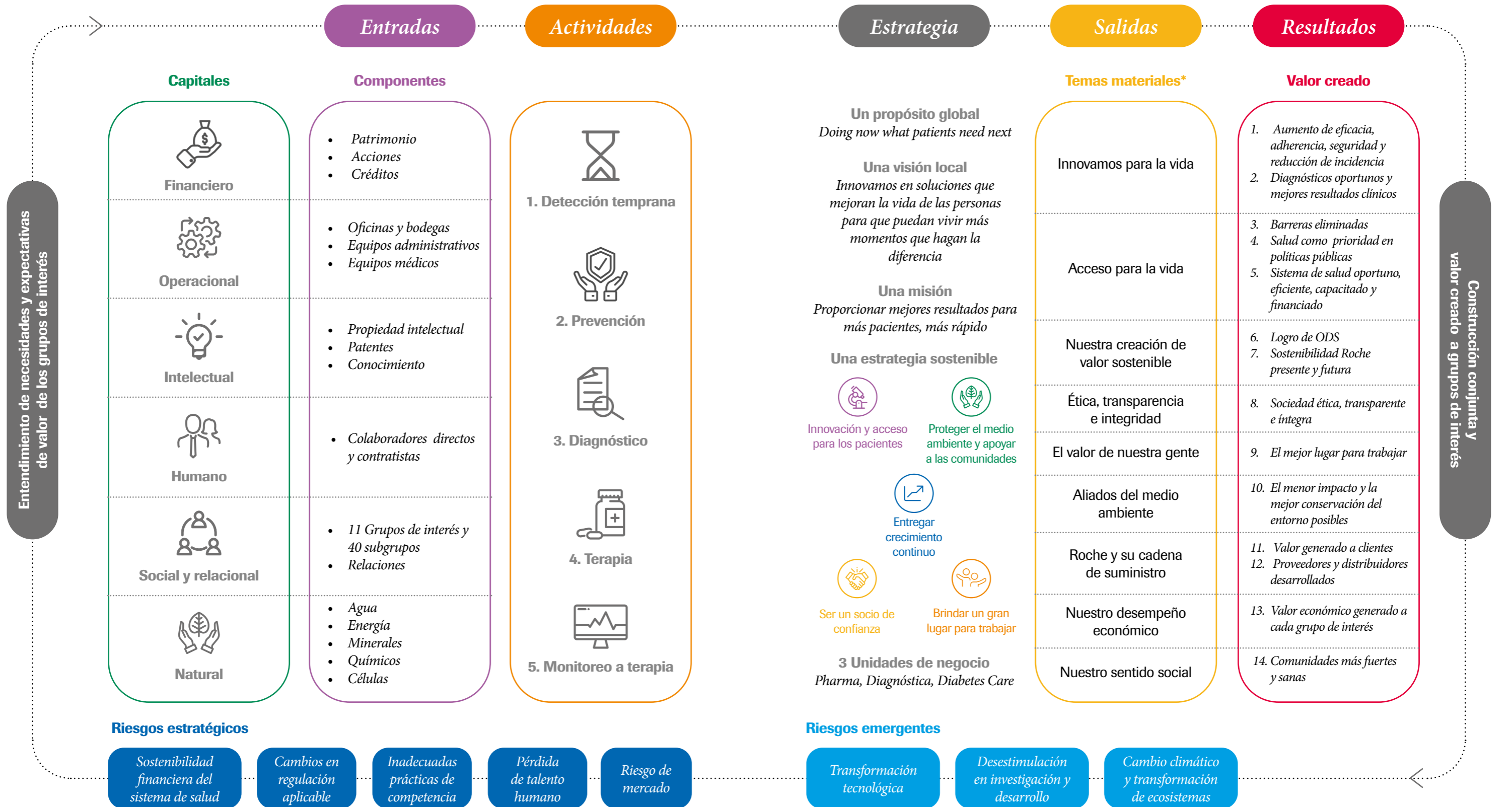


Para mayor información sobre nuestro aporte a los Objetivos de Desarrollo Sostenible a nivel global, escanee este código:



Así creamos valor para nuestros grupos de interés

(102-15)



* Consulte los indicadores clave por cada tema material en cada uno de los capítulos de este Reporte Integrado.

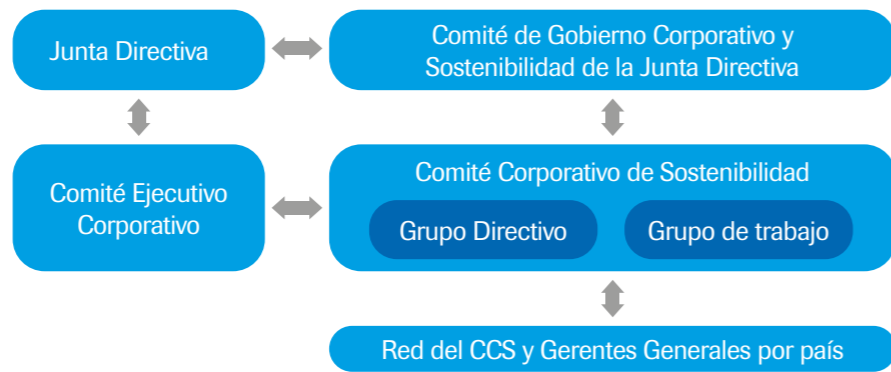
Nuestra gobernanza de la Sostenibilidad

A nivel global, el Comité Corporativo de Sostenibilidad (CCS) es el responsable del desarrollo de la estrategia y las pautas de sostenibilidad del Grupo Roche. También es responsable de evaluar los riesgos sociales, ambientales y éticos que se incorporan en el informe de gestión de riesgos del Grupo.

El CCS presenta informes periódicos sobre sus actividades al Comité Ejecutivo Corporativo y al Comité de Gobierno Corporativo y Sostenibilidad de la Junta Directiva. Este último asiste a la Junta en asuntos relacionados con el gobierno corporativo y el cumplimiento y promoción de una gestión sostenible de las actividades de la Compañía.

En Colombia, la Junta Directiva y el Comité Corporativo establecen los lineamientos en Sostenibilidad aplicables al país, tomando como base los estándares y directrices provenientes del Comité Corporativo de Sostenibilidad de la casa matriz en Suiza. Por su parte, el área de Sostenibilidad Corporativa y Responsabilidad Social Empresarial (RSE) es la encargada, en conjunto con el Comité Ambiental y el Comité de Inversión Social y Filantropía, de la definición e implementación de iniciativas ambientales, sociales y de buen gobierno según los riesgos e impactos de nuestras operaciones en el país, contando con el apoyo de los *Champions* de Sostenibilidad en cada una de las áreas de la Compañía.

F. Hoffmann-La Roche



Roche Colombia



Análisis de materialidad

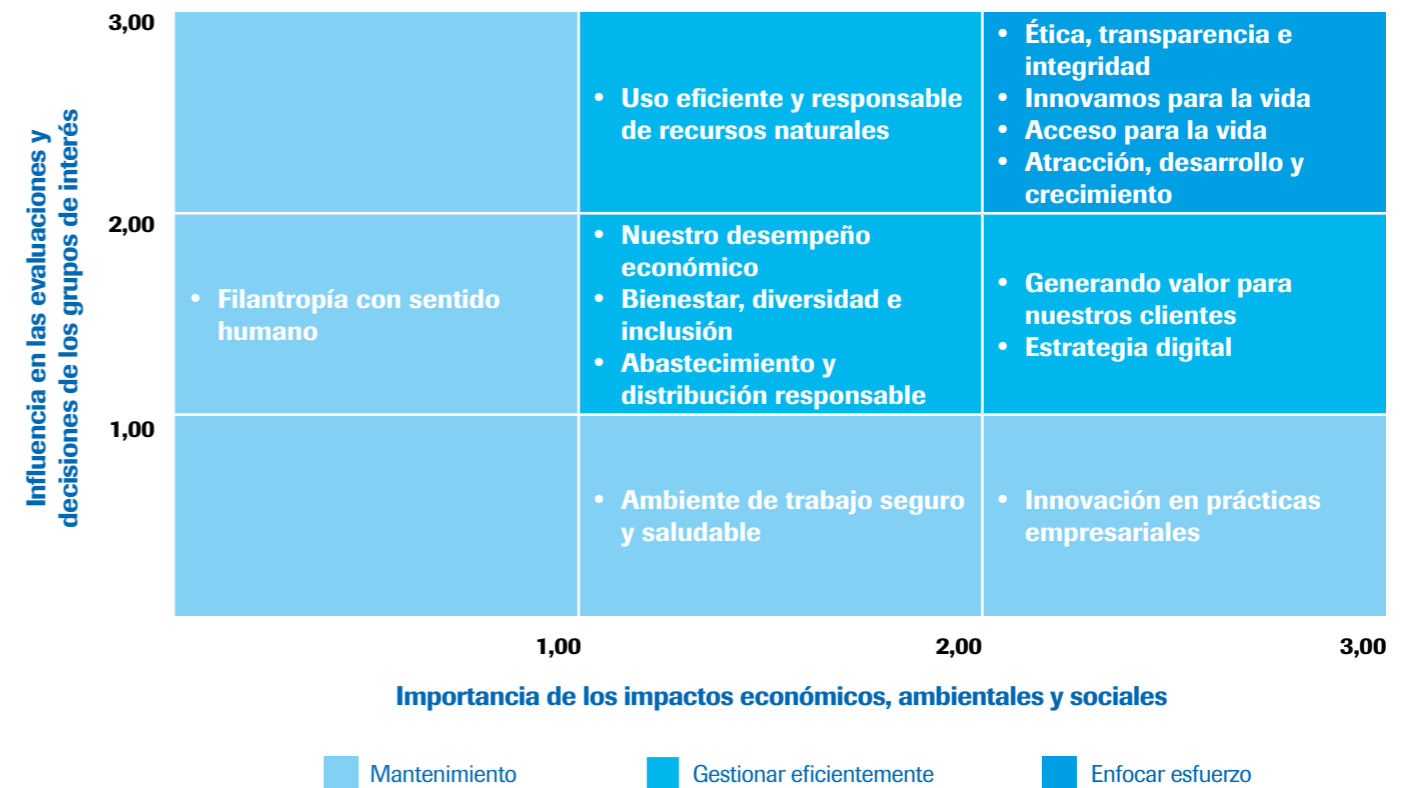
(102-46) (102-47)

En 2019 llevamos a cabo dos ejercicios de materialidad —uno a nivel global y otro en Colombia— con los cuales actualizamos la priorización de los asuntos sociales, ambientales, económicos y de buen gobierno según la importancia de los impactos de nuestra

organización y la influencia que pueden ejercer en las evaluaciones y decisiones de nuestros grupos de interés. A continuación, presentamos un resumen del proceso en Colombia, así como un código QR donde podrá consultar los resultados del ejercicio a nivel global.

1. Identificación de temas por variable y contexto	2. Priorización	3. Validación	4. Revisión
<ul style="list-style-type: none"> Índices y estándares Benchmarking sectorial Iniciativas locales e internacionales Gremios y prensa Diálogos previos con grupos de interés Materialidad Grupo Roche 	<ul style="list-style-type: none"> Ponderación de variables internas y externas Definición de criterios de priorización Cálculo y obtención de temas materiales Análisis de cobertura de los temas 	<ul style="list-style-type: none"> Validación con los <i>Champions</i> de Sostenibilidad de las unidades de negocio (Pharma, Diagnóstica y Diabetes Care) Elaboración del Reporte Integrado 2019 Validación de contenidos con directivos por cada tema material reportado 	<ul style="list-style-type: none"> Publicación del Reporte Integrado 2019 ante los grupos de interés Diálogos con grupos de interés (a llevar a cabo en el segundo semestre del año 2020)

Matriz de materialidad



Para mayor información sobre nuestro ejercicio de materialidad a nivel global 2019, escanee este código:



Desempeño sostenible en 2019⁴

(102-12) (103-3)



Para mayor información sobre nuestro desempeño en cifras a nivel global, escanee este código:



Nuestro compromiso	Nuestro desempeño
Innovación y acceso para los pacientes	\$4.752 millones (COP) de inversión en 14 estudios clínicos
	168 millones de pruebas realizadas en analizadores de diagnóstico <i>in vitro</i>
	\$12.557 millones (COP) de inversión en iniciativas de educación médica para profesionales de la salud
	80 pacientes con perfilamiento genómico exhaustivo en Colombia (acumulado al cierre de 2019)
	12.382 profesionales de la salud sensibilizados en cáncer de mama
	11.050 personas sensibilizadas en cáncer de cuello uterino
Ser un socio de confianza	7.537 profesionales de la salud capacitados en Diagnóstico
	311 modelos de atención en diversas patologías trabajados a nivel nacional
	0 casos de corrupción, discriminación o incumplimiento de leyes y normas
	100% de cumplimiento en implementación de información de seguridad
	450 profesionales de la salud capacitados en seguridad del paciente
	4.450 profesionales de la salud capacitados en talleres de humanización en clientes (acumulado al cierre de 2019)
Brindar un gran lugar para trabajar	15 proveedores Roche participaron en el Programa de Negocios Competitivos GRI
	57% de mujeres entre los colaboradores de la Compañía
	94,6% de retención de colaboradores
	433 colaboradores directos
Proteger el medioambiente y apoyar a las comunidades	34,4 horas (media) de formación al año por colaborador
	16,1% de agua reutilizada / reciclada
	18,5% de reducción del consumo energético por gas natural
	65% de reciclaje de residuos sólidos generados por la Compañía
	5.784 TonCO ₂ eq, total de emisiones de gases de efecto invernadero (1,2 y 3)
Entregar crecimiento continuo	4 proyectos sociales apoyados en Colombia
	\$123 millones (COP) donados a iniciativas filantrópicas, educación y cultura
	9,8% de crecimiento económico respecto al año anterior

Subtemas materiales	ODS	ISO26000
Innovamos para la vida <ul style="list-style-type: none"> Innovación desde el diagnóstico Estudios clínicos Medicina Personalizada Inmunoterapia Innovación en prácticas empresariales 		<ul style="list-style-type: none"> Asuntos de consumidores Participación activa y desarrollo de la comunidad
Acceso para la vida <ul style="list-style-type: none"> Generación de conciencia Presentes desde el diagnóstico Capacidad del sistema de salud Financiamiento y cooperación Amplificando la voz del paciente 		<ul style="list-style-type: none"> Gobernanza Derechos Humanos Prácticas justas de operación
<ul style="list-style-type: none"> Ética, transparencia e integridad La seguridad primero Generando valor para nuestros clientes Abastecimiento y distribución responsable 		<ul style="list-style-type: none"> Prácticas laborales
Aliados del medio ambiente <ul style="list-style-type: none"> Uso eficiente y responsable de recursos naturales 		<ul style="list-style-type: none"> El medioambiente Participación activa y desarrollo de la comunidad
Nuestro sentido social <ul style="list-style-type: none"> Filantropía con sentido humano 		<ul style="list-style-type: none"> Prácticas justas de operación
Nuestro desempeño económico <ul style="list-style-type: none"> Sostenibilidad financiera con responsabilidad 		<ul style="list-style-type: none"> Prácticas justas de operación

4. Consulte los indicadores completos en la sección *Sostenibilidad* de www.roche.com.co

Relaciones de valor con nuestros grupos de interés

(102-43) En Roche promovemos relaciones de valor desde la co-creación, el compromiso mutuo y la confianza con nuestros grupos de interés, tanto desde su caracterización y priorización como en el desarrollo del relacionamiento en sí. Por favor consulte en la sección *Sostenibilidad* de www.roche.com.co nuestra matriz de relacionamiento durante el 2019, en la cual presentamos los canales, frecuencia de comunicación y temas de interés gestionados.

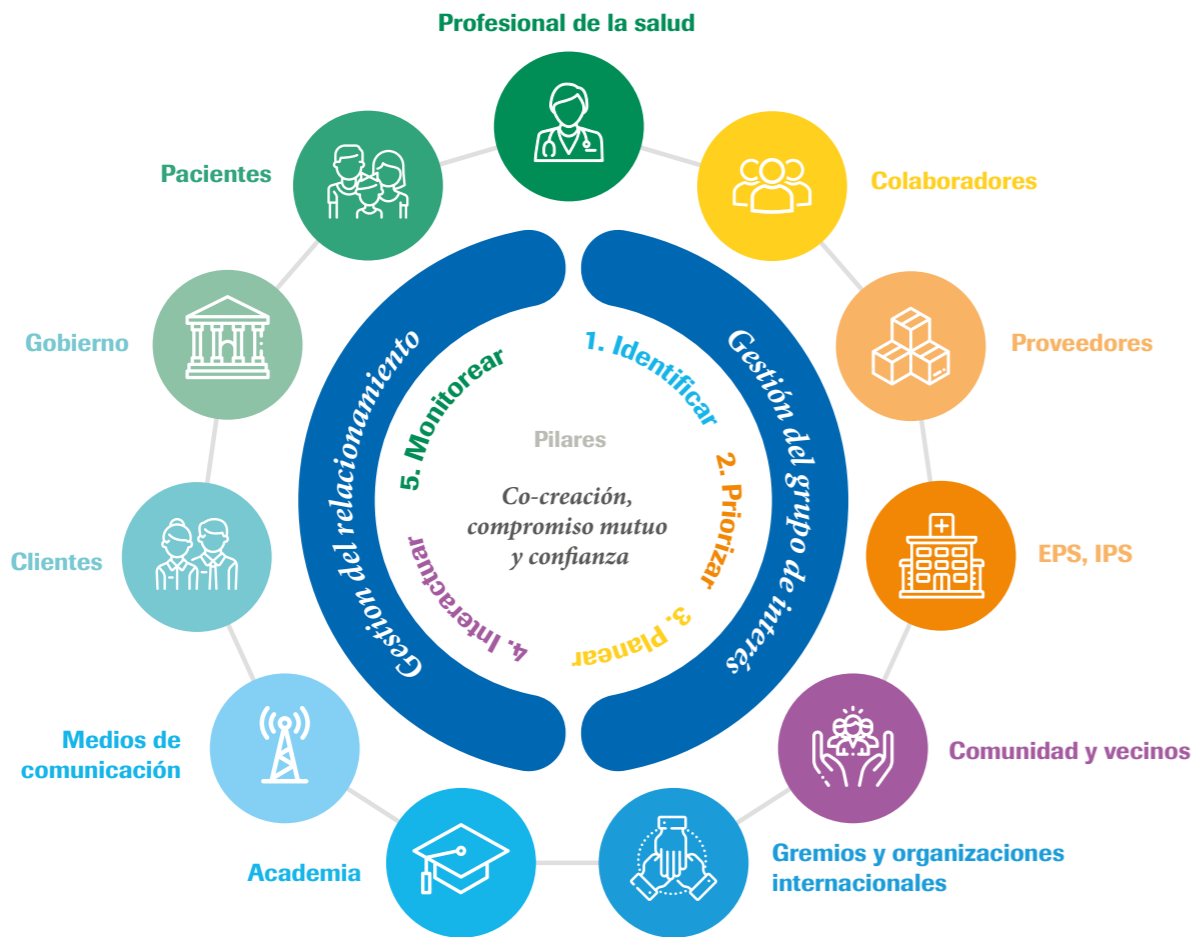
(102-40) (102-42) (102-44) Mediante esta gestión identificamos y priorizamos nuestros grupos de interés a lo largo de la ruta de atención del paciente de la que hacemos parte, la cual incluye la gestión del riesgo, la prevención, el diagnóstico, el tratamiento y el monitoreo a su terapia.

Modelo de relaciones de valor con grupos de interés

Principios de relacionamiento

- Honestidad e integridad
- Independencia
- Respeto y equidad
- Transparencia
- Escucha activa

Relaciones de valor



Para mayor información sobre nuestras prácticas de relacionamiento a nivel global, escanee este código:



Ética, transparencia e integridad para servir a las personas



Escanea este código para más información

Roche se adhiere a los mayores principios de ética e integridad. Nuestro modelo de negocio se enfoca en crear valor de largo plazo mediante una cultura empresarial regida por estándares reconocidos de gobierno corporativo y una política de comunicación transparente.

“Debemos seguir nuestros tratamientos con fe y esperanza, ya que son fundamentales para nuestra sanación”.

“En mi vida nunca tuve enfermedades graves, ni tuve factores de riesgo para el cáncer de pulmón. En este proceso lo importante es cumplir y confiar en nuestros tratamientos, ya que hoy existen bastantes alternativas que nos provee la ciencia para seguir adelante en el proceso”.

Jorge Alonso, 71 años

Contribución a los ODS:



Grupos de interés:

Todos nuestros grupos de interés

Pilar estratégico de Sostenibilidad:

Ser un socio de confianza

Marco de Reporte Integrado:

- Capital social y relacional
- Capital humano
- Capital intelectual

Las personas que aparecen en este Reporte Integrado son pacientes pertenecientes al programa de pacientes de Roche - Tiempo de Vivir. Su participación fue voluntaria y no recibieron compensación o retribución económica alguna.

Ética, transparencia e integridad

0

Casos de corrupción

0

Sanciones o multas

0

Reclamos sobre fuga de datos



¿Por qué son importantes?

(103-1) La ética, la transparencia y la integridad son principios que rigen nuestro comportamiento. Nuestros actos y decisiones son guiados por el concepto de integridad y buscan impactar positivamente en el entorno, forjando nuestra licencia para operar y promoviendo un negocio sostenible, ejemplar y perdurable en el tiempo con foco en el bienestar de los pacientes. De esta forma, garantizamos un relacionamiento correcto con nuestros grupos de interés, preservamos nuestra reputación y generamos confianza en nuestros inversionistas.

¿Cómo las gestionamos?

(103-2) El Código de Conducta Global y el Código de Conducta para Proveedores de Roche establecen los lineamientos y pautas de conducta para que nuestros grupos de interés internos y externos tomen decisiones éticas informadas

desde su actuar. También damos cumplimiento a lo establecido en los Códigos de Ética de AFIDRO y de la ANDI en sus cámaras de industria farmacéutica y dispositivos médicos, respectivamente. Además, nos adherimos al Compromiso Ético de las Empresas Suizas en Colombia.

Nuestra política de privacidad contiene los lineamientos sobre el tratamiento de datos personales que tanto personas naturales como jurídicas han compartido con Roche, con observancia y cumplimiento de la normativa aplicable y los controles necesarios para su correcta aplicación.

El empoderamiento de nuestros colaboradores para tomar decisiones basadas en el cumplimiento del marco ético y legal esperado es una prioridad, por lo cual actualizamos periódicamente nuestras políticas corporativas y realizamos cursos, capacitaciones virtuales y presenciales, boletines de *Compliance*, campañas informativas y actividades de monitoreo de eventos, los cuales nos permiten consolidar una cultura ética organizacional de la que nos sentimos orgullosos.

¿Cómo las evaluamos?

(103-3) Desde el Comité de Cumplimiento realizamos seguimiento a procesos, temas sensibles y situaciones especiales. Por medio de jornadas de actualización, brindamos a nuestros colaboradores herramientas útiles y eficientes para la correcta toma de decisiones.

(102-17) Nuestra área de *Legal & Compliance* brinda asesoría a todos los colaboradores en torno a los marcos éticos y legales de Roche. Contamos con diferentes canales de comunicación para que nuestros grupos de interés nos comuniquen sus preocupaciones o dudas éticas y legales:

- **Speak Up Line:** herramienta telefónica confidencial de Roche a nivel global para denunciar irregularidades cometidas contra el Código de Conducta.
- **Correo electrónico:** colombia.compliance@roche.com
- **Disposición** de cualquier miembro del Comité de Ética y Cumplimiento y/o del jefe inmediato.
- **Compliance Officer**
- **Equipo de People & Culture**
- **Equipo de Legal & Compliance**

Hechos destacados en 2019



Convencidos de que la ética y la transparencia son la base de una organización sostenible en el tiempo, trabajamos para brindar mayor empoderamiento a nuestros colaboradores y que de esta manera puedan tomar decisiones con rigor ético y arraigo a los lineamientos normativos aplicables.



Nuestro equipo de *Legal & Compliance* en Colombia fue premiado por la publicación *GC Power List - Legal 500* como uno de los mejores *in-house teams* (equipos internos) del país este año en la categoría *Healthcare* (sector salud). *GC Powerlist* es una publicación de *The Legal 500* y reconoce a los equipos legales más influyentes e innovadores del país.



(205-3) (406-1) (417-2) (418-1) (419-1) En 2019 no se presentó ningún caso de corrupción, discriminación, incumplimiento de regulaciones, reclamaciones sobre violación a la privacidad o fugas de datos de clientes, ni sanciones o multas monetarias.



Derechos Humanos

Somos una Compañía respetuosa de los derechos y las libertades de las personas. Contamos con canales para presentar observaciones e inquietudes con total confidencialidad, las cuales son atendidas con la

rigurosidad y seriedad que se amerita. Somos signatarios del Compromiso Ético de la Embajada Suiza en Colombia para la integración de los derechos humanos y el derecho internacional humanitario en nuestra gestión local.



Planeación estratégica Mercadeo y Desarrollo de Negocios unidad Diagnóstica



Stefany María Córdoba
Legal & Compliance Business Partner
DIA/DC Roche

¿Cuál es el aporte más importante desde *Legal & Compliance* para lograr consolidar un negocio perdurable y sostenible en el tiempo?

“Explorar alternativas que brinden soluciones a la organización con altos estándares de integridad, siendo un aliado estratégico dentro de un entorno dinámico que exige una rápida adaptación y ejecución para que más pacientes puedan acceder a nuestras innovaciones en salud”.



Diálogos durante el foro Farmacéutico de la ANDI 2019

(103-2) Desafíos 2020 y a futuro

CORTO PLAZO
(1 A 2 AÑOS)

Implementar las adaptaciones necesarias para que el proceso de transformación que vive la Compañía sea exitoso.

MEDIANO PLAZO
(3 A 5 AÑOS)

Consolidar un portafolio de herramientas de fácil entendimiento y aplicación, para que los colaboradores puedan tomar decisiones en un marco de ética y cumplimiento adecuado.

LARGO PLAZO
(6 AÑOS O MÁS)

Generar conocimiento y arraigo de las políticas y directrices en materia de ética y cumplimiento, para que los colaboradores puedan tomar decisiones argumentadas de manera autónoma y con base en sus conocimientos sobre la materia.

Mantener un récord impecable en materia de sanciones, amonestaciones e investigaciones por temas de ética y transparencia.

Para mayor información sobre nuestras prácticas de ética, cumplimiento e integridad a nivel global escanee este código



Gobierno Corporativo

En Roche contamos con una estructura de gobierno corporativo que trabaja para ser ágil y eficiente, evaluando los temas más relevantes y garantizando absoluto cumplimiento de los requerimientos legales y corporativos en los tiempos esperados. De esta manera, buscamos consolidar buenas prácticas con la toma de decisiones coherentes dentro de un marco de ética y transparencia.

(102-18) Estructura del Gobierno Corporativo en Roche Colombia



Junta Directiva

Máxima autoridad de gobierno, encargada de incorporar los lineamientos de casa matriz y de los comités globales al contexto local del negocio en Roche.

Integrado por tres directivos, uno del nivel regional y dos directivos de Roche Colombia



Comité Corporativo

Análisis de los temas que impactan a toda la Compañía y a sus tres divisiones (*Pharma*, *Diagnóstica* y *Diabetes Care*).

Integrado por los gerentes de las divisiones de *Pharma*, *Diagnóstica* y *Diabetes Care*, junto con el Director Financiero de *Pharma*, el Gerente de finanzas y logística de la unidad *Diagnóstica*, la Directora de *People & Culture*, el Gerente de *IT*, el Director Médico de *Pharma*, la Gerente Comercial de *Diabetes Care* y la Directora de *Legal & Compliance* para la toma de decisiones sobre políticas de crecimiento para toda la Compañía. Se analizan proyectos que tienen un impacto en la infraestructura donde opera la empresa, así como los beneficios laborales de los colaboradores.



Comité Directivo de *Pharma* y *Diagnóstica*

Como órganos de gobierno, se encargan de presidir la toma de decisiones de cada división, evaluar los proyectos desde una perspectiva sostenible y asegurar que la Compañía cumpla con todos los requerimientos legales y se alinee con los estándares de Roche a nivel global.

El Gerente General ocupa un puesto ejecutivo, y como líder desde el gobierno corporativo hace parte del comité ejecutivo de *Pharma*. Este Comité está integrado por los gerentes de unidades de negocio y gerentes de área de la Compañía, con temáticas enfocadas en: comités de personas, comités comerciales, comités administrativos y comité de *compliance*.



Comité de Ética y Cumplimiento

Evalúa las acciones y proyectos desde el punto de vista de la ética y transparencia a nivel interno y en el relacionamiento con los grupos de interés, adhiriendo sus decisiones a las directrices y códigos de conducta existentes.

Integrado por el Gerente General, los gerentes de las unidades de *Diagnóstica* y *Diabetes Care*, la Directora de *Legal & Compliance*, los directores financieros, la Directora de *People & Culture*, la *HR Business Partner* de *Diagnóstica* y *Diabetes Care* y el especialista de *Legal & Compliance* de estas mismas divisiones.



(103-1) La Junta Directiva en Colombia se encarga de realizar la incorporación local de todos los lineamientos y directrices provenientes de nuestra casa matriz y de los distintos comités que conforman la corporación a nivel global, para así poder garantizar un cumplimiento ético

y transparente en nuestra filial. Así mismo, se encarga de evaluar y aprobar el Reporte Integrado, confirmando que la información aquí relacionada sea consecuente con la realidad.



Para mayor información sobre nuestras prácticas de gobierno corporativo a nivel global, escanee este código:



Gestión de riesgos de negocio

Conscientes de los distintos riesgos ambientales, sociales, económicos y de gobernanza a los que estamos expuestos, generamos una cultura de riesgo preventiva, centrada en la toma de decisiones bajo

un marco ético y transparente. Esta filosofía nos ha permitido tomar riesgos de negocio controlados, reducir los impactos de dichos riesgos y lograr eficiencia en nuestra cadena de valor.

Sistema de Gestión de Riesgos

Nuestro Sistema de Gestión de Riesgos aplica las directrices establecidas por nuestra casa matriz en Suiza y se adapta a las condiciones del contexto en Colombia. En 2019 continuamos con su actualización, ajustándolo al proceso de transformación y agilidad en el que se encuentra la organización, con el fin de fortalecer la identificación preventiva y la gestión

oportuna de los riesgos estratégicos y emergentes más importantes en nuestras operaciones. La identificación, el análisis y la respuesta adecuada a los riesgos y las oportunidades son claves para el cumplimiento de tres premisas fundamentales: alcanzar nuestros objetivos, cumplir con la regulación aplicable y proteger los intereses de nuestros grupos de interés.

Proceso de Gestión de Riesgos:



(102-15) Los siguientes son nuestros principales riesgos de negocio:

Riesgos Estratégicos	Riesgos Emergentes
Sostenibilidad financiera del sistema de salud	Transformación tecnológica
Cambios en la regulación legal aplicable	Investigación y desarrollo
Riesgo de mercado	

Control Interno

En Roche utilizamos el sistema COSO (*Committee of Sponsoring Organizations of the Treadway Commission*) como marco de referencia para la implementación del Sistema de Control Interno, el cual está conformado por el plan de organización, además de los métodos y procedimientos, cuyos componentes son: ambiente de control, proceso de evaluación del riesgo, actividades de control y monitoreo de los controles.

Auditoría en riesgos de negocio

Cada año realizamos un mapeo, análisis y evaluación de riesgos en los procesos internos y áreas clave de la Compañía, el cual sirve de base para elaborar el programa de auditoría,

el cual hace seguimiento a las áreas de mayor exposición al riesgo. Dicho programa incluye auditorías operativas y financieras, la validación del cumplimiento de políticas y procedimientos corporativos y legales, la evaluación de la eficacia de los controles existentes y la definición de planes de acción orientados a corregir la causa de los hallazgos identificados.

(205-3) Asimismo, como resultado de nuestras verificaciones del SAGRLAFT (Sistema de Autocontrol y Gestión del Riesgo de Lavado de Activos, Financiación del Terrorismo y Contrabando) y del manual interno Roche del SAGRLAFT, en 2019 confirmamos que ninguno de nuestros clientes o proveedores se encontró reportado en las listas restrictivas nacionales o internacionales. Este resultado garantiza la transparencia y

legalidad de los terceros con quien Roche celebra operaciones. Utilizamos el proceso de la debida diligencia en las actividades de verificación previas a la selección, vinculación e interacción con terceros, principalmente con clientes y proveedores.

Transferencias de valor

En cumplimiento de la resolución 2881 del 5 de julio de 2018 del Ministerio de Salud, desde 2019 nos hemos preparado para reportar las transferencias de valor que hacemos a los profesionales e instituciones del sector salud, con el fin de reflejar transparencia en las interacciones que tiene la Compañía con estos. Dicho reporte lo presentaremos en los primeros meses del 2020.



(103-2) Desafíos 2020 y a futuro

CORTO PLAZO (1 A 2 AÑOS)

Gestionar los riesgos identificados con los responsables de los procesos y establecer los mecanismos de control que los mitiguen o eliminen.

MEDIANO PLAZO (3 A 5 AÑOS)

Llevar a cabo una revisión periódica del sistema de gestión de riesgos generales y de negocio desde la alta gerencia de la Compañía.

LARGO PLAZO (6 AÑOS O MÁS)

Estar atentos a nuevos modelos de evaluación y valoración de riesgos que fortalezcan la predictibilidad de los mismos.



Para mayor información sobre nuestra gestión de riesgos de negocio a nivel global, escanee este código:



Innovamos para la vida



Escanea este código para más información

Somos pioneros en el área de la salud, siempre superando los límites y desafiando al statu quo para redefinir lo que es posible en el cuidado de la salud.

“En el caso del Linfoma ha habido avances muy importantes que nos permiten llevar una vida prácticamente normal”.

“Como pacientes debemos confiar en nuestros médicos y en los tratamientos que ellos nos indiquen. Que ellos nos hablen con claridad es vital para entender nuestras posibilidades reales, así como confiar en sus decisiones para nuestro bienestar”.

Rossemarie, 59 años

Contribución a los ODS:



Grupos de interés:

Pacientes, profesionales de la salud, clientes, EPS, IPS, colaboradores, proveedores, gobierno, academia, gremios del país y organizaciones internacionales.

Pilar estratégico de Sostenibilidad:

Innovar para los pacientes

Marco de Reporte Integrado:

- Capital intelectual
- Capital industrial
- Capital humano
- Capital financiero

Las personas que aparecen en este Reporte Integrado son pacientes pertenecientes al programa de pacientes de Roche - Tiempo de Vivir. Su participación fue voluntaria y no recibieron compensación o retribución económica alguna.

Innovación desde el diagnóstico

4

Nuevas soluciones de diagnóstico disponibles.

180

Actividades académicas y de relacionamiento con profesionales de la salud.

7.537

Profesionales de la salud capacitados en diagnóstico.

¿Por qué es importante?

(103-1) La innovación está en nuestro ADN. Trabajamos para comprender las diferencias entre enfermedades a nivel molecular con el fin de desarrollar nuevas pruebas diagnósticas destinadas a la prevención. Asimismo, invertimos en investigación y estamos a la vanguardia en el desarrollo de tecnologías patentadas, de nuevos estándares en el diagnóstico de enfermedades y de nuevos biomarcadores para brindar un diagnóstico temprano y oportuno junto al mejor tratamiento posible.

¿Cómo la gestionamos?

(103-2) Desde nuestras soluciones diagnósticas acompañamos a los clientes para promover el acceso a un diagnóstico oportuno que garantice eficiencia en el proceso que toma lugar entre la toma de la muestra y el procesamiento y la entrega del resultado final. Participamos activamente en mesas de trabajo con gremios, sociedades científicas, EPS, IPS e instancias de gobierno nacional en la promoción de diagnósticos oportunos y de calidad, y capacitamos y generamos conocimiento útil para nuestros colaboradores y los diversos actores del sistema de salud.

¿Cómo la evaluamos?

(103-3) Llevamos a cabo reuniones periódicas de área y de grupos primarios donde motivamos la generación y actualización de nuevos conocimientos y hacemos seguimiento mensual a los indicadores clave de desempeño. Aplicamos auditorías internas locales y corporativas en áreas críticas, incluyendo las auditorías de recertificación de nuestro Sistema de Gestión de Calidad bajo la normativa ISO 9001:2015.

Hechos destacados en 2019



1^{er} Modelo analítico

De datos para gestión del riesgo por patología



1^a autoverificación

De prueba VPH con *cobas® infinity*



Roche Experience Day

(Iniciativa vivencial con clientes)



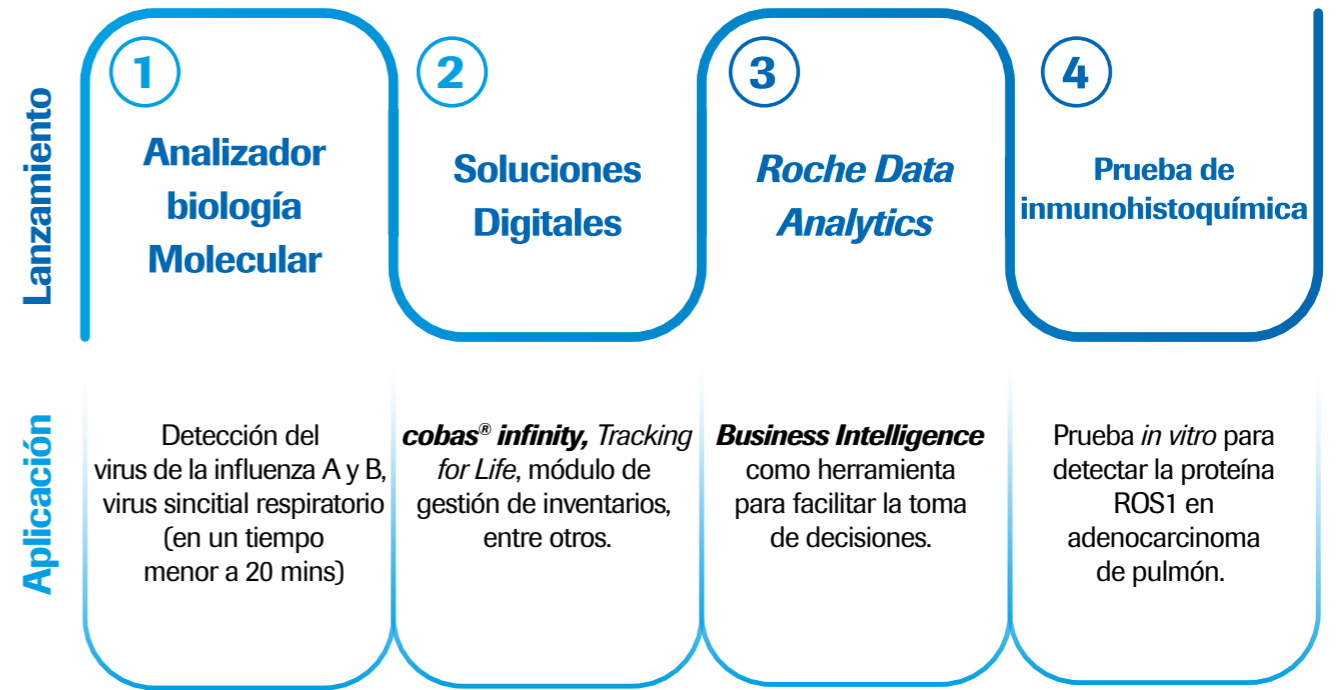
Mesas de trabajo

Con Ministerio de Salud y Protección Social en temas como diagnósticos oportunos y de calidad prueba VPH y seguridad sanguínea



287.000 donantes

De sangre tamizados con soluciones diagnósticas para seguridad sanguínea



Nuevas soluciones diagnósticas disponibles en 2019



Jenny Espejo

Coordinadora Operativa del Laboratorio Clínico, CAFAM

¿Cuál es su opinión respecto al software de inteligencia de negocios Viewics LabOps?

“Estoy muy entusiasmada con esta solución porque me ayudará a apoyar mis decisiones y mostrar el desempeño del laboratorio a los nuevos líderes”.

(103-2) Desafíos 2020 y a futuro

CORTO PLAZO (1 A 2 AÑOS)

Desarrollar soluciones para el diagnóstico de falla renal aguda, la evaluación de la función suprarrenal y la coagulación. Completar el portafolio de diagnóstico en soluciones descentralizadas.

MEDIANO PLAZO (3 A 5 AÑOS)

Desarrollar nuevos parámetros en enfermedades infecciosas tales como Zika, Dengue y Chicunguña.

LARGO PLAZO (6 AÑOS O MÁS)

Desarrollar nuevos modelos de negocio alineados con las necesidades y desafíos del mercado local.



Para mayor información sobre nuestras soluciones diagnósticas y dispositivos médicos a nivel global, escanee este código:



Estudios clínicos, una mirada clínica hacia el futuro

\$4.752

Millones COP

Inversión en estudios clínicos en Colombia.

14

Estudios clínicos en Colombia.



¿Por qué son importantes?

(103-1) Estar a la vanguardia en el campo de la investigación y el desarrollo nos permite ofrecer nuevas alternativas de tratamiento a los pacientes a través de estudios clínicos, brindando no solo acceso temprano a terapias innovadoras, sino una atención de alta calidad en el tratamiento de la enfermedad.

¿Cómo los gestionamos?

(103-2) Desarrollamos, invertimos, promovemos y ejecutamos la investigación a través de estudios clínicos, aportando tanto a la información global y local del perfil de seguridad y eficacia de los desarrollos farmacéuticos de Roche como a la generación de evidencia y datos locales de enfermedades de interés para el país.

Comprometidos con el desarrollo de la investigación, respetamos el derecho de un paciente a la libre participación en investigación clínica. Seguimos, apoyamos e incentivamos la implementación de las normas y buenas prácticas clínicas, incluyendo el proceso de toma de consentimiento informado y la exigencia a los médicos de explicar detalladamente a los pacientes los beneficios y riesgos que se asumen al participar.

Trabajamos en colaboración con asociaciones nacionales como la Asociación de Laboratorios Farmacéuticos de Investigación (AFIDRO), la Asociación para el Avance de la Investigación Clínica en Colombia (AVANZAR) y la Asociación Colombiana de Centros de Investigación Clínica (ACIC) para aportar conocimiento e ideas en el acercamiento y creación de políticas nacionales que beneficien la investigación. Asimismo, nos acogemos a las directrices del Instituto Nacional

de Vigilancia de Medicamentos y Alimentos INVIMA. Presentamos la información de nuestros estudios a través de www.clinicaltrials.gov y la divulgación en publicaciones científicas de dichos estudios.

¿Cómo los evaluamos?

(103-3) Entrenamos y nos aseguramos de que todos los proyectos se desarrollen cumpliendo la normatividad global y local sobre investigación clínica en humanos con los más altos estándares de calidad. De esta manera, seguimos y aplicamos la Declaración de Helsinki, las buenas prácticas clínicas de la Conferencia Internacional de Armonización y las Resoluciones 8430 de 1993 y 2378 de 2008 de Colombia, entre otras. Igualmente, contamos con un excelente grupo de Calidad que evalúa periódicamente los procesos internos y externos de la Compañía.

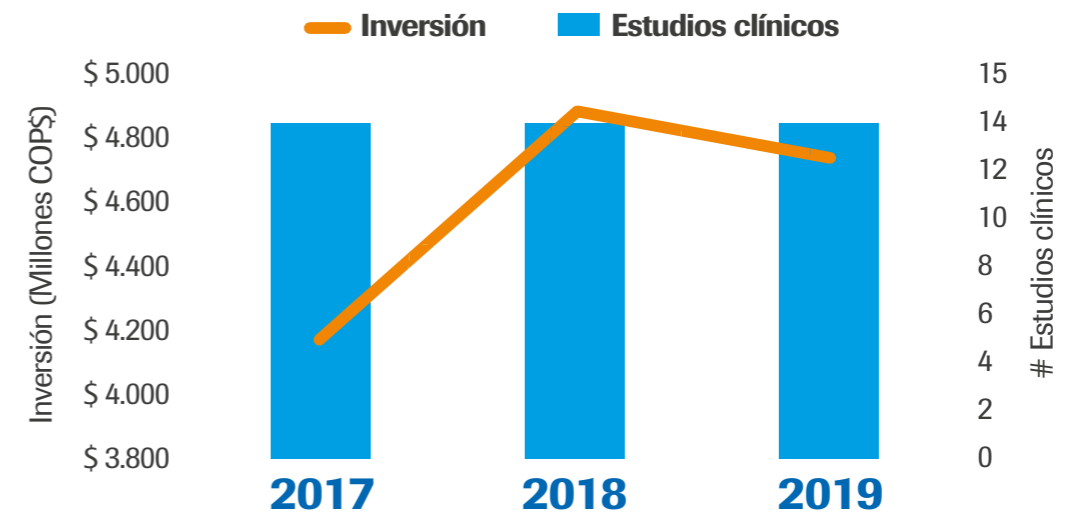
Hechos destacados en 2019

Trabajamos en conjunto con asociaciones nacionales como AFIDRO, AVANZAR y ACIC con el fin de priorizar la investigación clínica dentro de la agenda del gobierno y mejorar los tiempos regulatorios de cada uno de los actores involucrados en este campo.

Logramos que más pacientes se beneficiaran de estudios clínicos en indicaciones como cáncer de pulmón y esclerosis múltiple.

Incorporamos el uso de herramientas de analítica a la investigación clínica para mejorar la selección de centros de investigación para el desarrollo de estudios clínicos.

(416-1) Número de estudios clínicos e inversión



María Alejandra Galeano
Monitora de estudios clínicos, Roche / IQVIA

¿Por qué se destacan los estudios clínicos de Roche?

“Se destacan por ser innovadores, con altos estándares de calidad y estar a la vanguardia de los avances científicos, lo que nos permite transformar la vida de los pacientes y sus familias”.

(103-2) Desafíos 2020 y a futuro

CORTO PLAZO
(1 A 2 AÑOS)

Seguir trabajando con los gremios para actualizar las guías y la normatividad que nos permitan afrontar con éxito los nuevos desafíos de la investigación clínica.

MEDIANO PLAZO
(3 A 5 AÑOS)

Fortalecer la investigación clínica en Colombia desarrollando centros de excelencia.

LARGO PLAZO
(6 AÑOS O MÁS)

Ser pioneros en la investigación clínica a nivel regional.



Para mayor información sobre nuestras prácticas en estudios clínicos a nivel global, escanee este código:



La seguridad primero

22

Actividades académicas sobre calidad y seguridad con profesionales de la salud.

100%

De cumplimiento en la implementación de la información de seguridad.

0

(416-2) (417-2)
Casos de incumplimiento médico en salud y seguridad de pacientes y en etiquetado de productos.



¿Por qué es importante?

(103-1) (416-1) Nuestros productos y servicios están aprobados y monitoreados con base en un marco de calidad, seguridad y gestión del riesgo. Esto nos ha permitido crear lazos de confianza con los pacientes, los profesionales de salud y las entidades regulatorias. Informamos a nuestros clientes sobre el perfil de seguridad de los productos de Roche, en el cual ponemos en evidencia nuestros altos estándares de calidad, altos niveles de experiencia y el cumplimiento de las regulaciones locales e internacionales.

¿Cómo la gestionamos?

(103-2) Somos actores activos de la red nacional de farmacovigilancia y trabajamos articulando el valor de la seguridad y de la gestión del riesgo de

nuestros productos con los diferentes actores del sistema de salud. Contamos con un sistema de seguridad y gestión del riesgo farmacoterapéutico que incluye las políticas de Calidad y de Farmacovigilancia y Gestión del Riesgo, así como directrices en el uso seguro y racional de los medicamentos y un correcto control y monitoreo de los estándares de calidad y eficacia.

En cuanto a la gestión regulatoria, actuamos con agilidad en la disminución de los tiempos de radicación de nuevas solicitudes y aplicamos alta calidad en la construcción de documentos legales que permitan una adecuada evaluación de nuestros productos por parte de la autoridad sanitaria, con quien celebramos reuniones de seguimiento constante y damos respuesta oportuna frente a todos sus requerimientos.

Hacemos énfasis en los procesos de calidad y el continuo seguimiento y verificación de proveedores y

distribuidores en nuestra cadena de suministro, garantizando medicamentos y soluciones diagnósticas con calidad, seguridad y eficacia para mejorar la salud de los pacientes.

¿Cómo la evaluamos?

(103-3) Recibimos auditorías corporativas bianuales, al igual que auditorías periódicas de autoridades regulatorias y llevamos a cabo comités médicos y ejecutivos locales (trimestrales y semestrales, respectivamente) para la revisión del cumplimiento, la idoneidad y la eficacia de los procesos médicos de la Compañía. Contamos con indicadores de seguridad y gestión del riesgo y sistemas de monitoreo que nos permiten evaluar y señalar en tiempo real la información que es recolectada, evaluada, procesada y sometida a las entidades regulatorias nacionales e internacionales.

Hechos destacados en 2019



Aprobación

En indicaciones para Hemofilia A y Esclerosis Múltiple



200 Profesionales

De la salud capacitados en simposios regionales de farmacovigilancia



Lanzamiento

De terapia combinada para pacientes con melanoma



1er Workshop

Regional de Planes de Gestión del Riesgo

Consulte más hechos destacados en www.roche.com.co sección Sostenibilidad – “Innovamos para la vida”.



(103-2) Desafíos 2020 y a futuro

CORTO PLAZO (1 A 2 AÑOS)

Dar soporte de manera oportuna, con calidad y generación de confianza a los requerimientos de información científica para los productos estratégicos de la Compañía.

MEDIANO PLAZO (3 A 5 AÑOS)

Colaborar con el gremio para promover una política pública de farmacovigilancia y la actualización de la legislación en el país. Apoyar la articulación de actores para la creación de centros centinela en el país.

LARGO PLAZO (6 AÑOS O MÁS)

Continuar concientizando a los grupos de interés sobre la seguridad del paciente como un pilar importante en la toma de decisiones.



Para mayor información sobre nuestras prácticas de seguridad de pacientes en el uso de nuestros productos y servicios a nivel global, escanee este código:



Medicina personalizada



350.000

Pacientes a nivel mundial con perfilamiento genómico exhaustivo aplicado, al cierre de 2019.

80

Pacientes en Colombia con perfilamiento genómico exhaustivo aplicado, al cierre de 2019.

1.170

Test realizados para la detección de las mutaciones genómicas EGFR en cáncer de pulmón.

¿Por qué es importante?

(103-1) La búsqueda de mecanismos que garanticen el tratamiento adecuado para el paciente adecuado y en el momento adecuado es el gran reto de la **Medicina Personalizada**. En este contexto, la evidencia de la práctica clínica real, la información molecular generada a partir de la secuenciación de próxima generación y el acceso a nuevas terapias y el uso de los datos clínicos están encaminando el futuro del cuidado de la salud hacia las necesidades específicas de cada paciente.

¿Cómo la gestionamos?

(103-2) En Roche estamos fomentando sistemas de salud receptivos y entornos de políticas públicas en salud que financien y adopten soluciones de medicina personalizada. Somos pioneros en el desarrollo de diagnósticos avanzados y complementarios para medicamentos contra el cáncer como, por ejemplo, las pruebas de biomarcadores como HER2 y PD-L1, que brindan apoyo a la toma de decisiones terapéuticas.

Desde Roche buscamos brindar soluciones frente a los crecientes retos en el cuidado del cáncer a través de *Foundation Medicine*® y los servicios de diagnóstico personalizado, integrando a diversos actores del sistema de salud

en la creación de modelos de atención personalizada y de generación de acceso a tecnologías en salud que cambien la manera en que el cáncer es visto y tratado en Colombia. En prevención, desarrollamos programas para la detección temprana de ADN VPH como la causa del cáncer de cuello uterino.

¿Cómo la evaluamos?

(103-3) Monitoreamos los resultados obtenidos de las alianzas estratégicas en el campo del diagnóstico y comercialización de nuestros servicios de secuenciación genómica exhaustiva y realizamos un acompañamiento continuo para garantizar un servicio cercano y de calidad a los profesionales de la salud y pacientes.



Hechos destacados en 2019



Impactamos a más de 600 médicos y 10 equipos de oncología en instituciones del país por medio de eventos de educación y promoción de soluciones con el apoyo de *Foundation Medicine*®, con el fin de incrementar el conocimiento en la utilidad del perfilamiento genómico exhaustivo. Eventos como el *Global Expert Meeting* y participaciones locales en el 1er Simposio de Medicina Personalizada de la ACHO (Asociación Colombiana de Hematología y Oncología) son algunos de nuestros impactos destacables en este aspecto.



Creamos un Programa de Soporte a Pacientes con cáncer de pulmón en primera línea, llegando a beneficiar a 57 pacientes al brindarles acceso a los servicios de perfilamiento genómico exhaustivo de *Foundation Medicine*®.



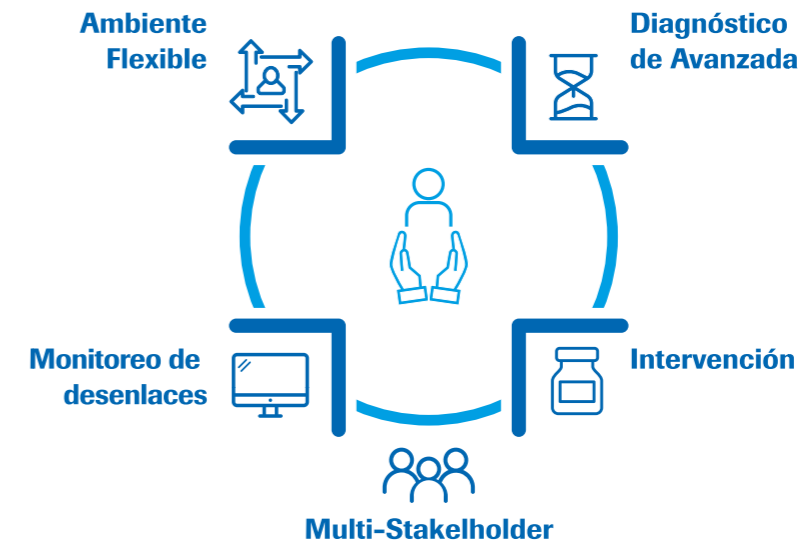
Promovimos el uso de la tecnología NGS (*Next Generation Sequencing*), la cual permite desarrollar modelos y rutas de atención más oportunos, menos costosos para el sistema de salud y con mayor precisión en el diagnóstico y tratamiento de los pacientes.



Creamos la estructura de Medicina Personalizada en Colombia, incrementando la capacidad de presencia y cobertura en el país y desarrollando un trabajo dedicado en la apertura de nuevos aliados estratégicos en las ciudades principales, con acompañamiento permanente y creación de modelos de análisis genómico orientados a la sostenibilidad.



Iniciamos el desarrollo del estudio CUPISCO, en alianza con reconocidas instituciones de salud en Colombia, para obtener un diagnóstico más acertado en pacientes con patologías de cáncer con sitio primario desconocido, utilizando servicios de perfilamiento genómico exhaustivo de *Foundation Medicine*®.



(103-2) Desafíos 2020 y a futuro

CORTO PLAZO (1 A 2 AÑOS)

Aumentar el trabajo colaborativo entre actores del sistema en modelos de medicina personalizada y de data en salud.

MEDIANO PLAZO (3 A 5 AÑOS)

Integrar diversos actores del sistema de salud para la mejora en la toma de decisiones en el manejo agnóstico del cáncer.

LARGO PLAZO (6 AÑOS O MÁS)

Transformar el modelo de atención en salud con base en las características y necesidades específicas de cada paciente.



Para mayor información sobre nuestras prácticas en medicina personalizada a nivel global, escanee este código:



Inmunoterapia, la evolución en el tratamiento del cáncer

¿Qué es la inmunoterapia?

La inmunoterapia es una terapia biológica para el tratamiento del cáncer en la cual se estimulan las defensas naturales del cuerpo para combatir un tumor. Esta terapia utiliza sustancias propias del cuerpo o sustancias producidas en un laboratorio para mejorar, restaurar o vigorizar la función del sistema inmunitario; y actúa deteniendo o retrasando el crecimiento de las células tumorales, evitando que el cáncer se propague a otras

partes del cuerpo y mejorando el funcionamiento del sistema inmunitario.⁵

En Roche buscamos dar solución a las necesidades insatisfechas en cáncer de pulmón para aquellos pacientes que presentan una enfermedad más agresiva, con tumores más grandes y que están diseminados en otras partes del cuerpo, así como en aquellos que presentan mutaciones específicas y que no son candidatos a continuar el tratamiento con terapias dirigidas hacia esas mutaciones.

Hechos destacados en 2019



En conjunto con diversos actores, desarrollamos un entrenamiento para 265 profesionales de la salud en 11 instituciones del país sobre la identificación y manejo de eventos adversos asociados

a la inmunoterapia, con el cual buscamos fortalecer la eficacia de esta terapia y disminuir las complicaciones y estancias hospitalarias prolongadas, además de consolidar un manejo adecuado de eventos adversos desconocidos.



(103-2) Desafíos 2020 y a futuro

CORTO PLAZO (1 A 2 AÑOS)

Cubrir las necesidades insatisfechas en enfermedades donde no hay otras opciones terapéuticas, tales como el cáncer de pulmón de células pequeñas y el cáncer de mama triple negativo.

MEDIANO PLAZO (3 A 5 AÑOS)

Lograr garantizar el acceso de los pacientes a las nuevas terapias para el cáncer de manera oportuna, independientemente de sus ubicaciones geográficas y recursos económicos.

LARGO PLAZO (6 AÑOS O MÁS)

Beneficiar a los pacientes con tratamientos personalizados al incluirlos en estudios clínicos, aumentando su probabilidad de curación y prolongando su supervivencia.



Para mayor información sobre nuestras prácticas en inmunoterapia a nivel global, escanee este código:



5. American Society of Clinical Oncology – ASCO. Recuperado de <https://www.cancer.net/es/desplazarse-por-atenci%C3%B3n-del-c%C3%A1ncer/c%C3%B3mo-se-trata-el-c%C3%A1ncer/inmunoterapia/qu%C3%A9-es-la-inmunoterapia>

Innovación en nuestras prácticas empresariales

49

Actividades y talleres donde aplicamos metodologías de innovación.

76

Colaboradores entrenados en metodología *Design Thinking* con foco en la transformación y estrategia centrada en el paciente.

permite obtener otras perspectivas y entender las diferentes necesidades de nuestros grupos de interés.

Desde el año 2016 priorizamos la innovación al haberla ubicado en nuestro mapa estratégico, enfocándola en la generación de ideas e incorporándola como un componente fundamental en el proceso de transformación de oportunidades en logros concretos.

Hechos destacados en 2019



Rediseñamos nuestra estrategia de innovación, ampliándola de tal forma que abarque un espectro más amplio de las actividades que realizamos día a día. Esta nueva visión de 360 grados nos permite abordar la transformación a través de las innovaciones desde tres frentes de trabajo:

En Roche entendemos la innovación como una destreza fundamental en el desarrollo de nuestras actividades. En una industria que está en constante cambio y que exige un trabajo colaborativo para hacer más eficiente el acceso de los pacientes a las opciones farmacológicas, la visión innovadora nos



(103-2) Desafíos 2020 y a futuro

CORTO PLAZO (1 A 2 AÑOS)

Construir un indicador más preciso para medir la gestión en innovación.

MEDIANO PLAZO (3 A 5 AÑOS)

Apoyar el proceso de transformación digital de la Compañía a través de la innovación.

LARGO PLAZO (6 AÑOS O MÁS)

Ser reconocidos en Colombia como una empresa que innova más allá de la molécula.



Para mayor información sobre nuestra gestión en innovación, investigación y desarrollo a nivel global, escanee este código:



Acceso para la vida



Escanea este código para más información

Nuestra misión es trabajar en conjunto con todos los actores del sistema de salud para que los pacientes tengan un acceso rápido, oportuno y sostenible a la innovación en salud que requieren para tener una mejor calidad de vida.

“Cuando me diagnosticaron, mi hijo mayor me recomendó solo dos cosas: dejar mi tratamiento en manos de la ciencia y afrontar la situación con actitud positiva. Cada día estoy mejor”.

“El cáncer es un asunto muy serio. A muchas personas les recomiendan múltiples alternativas para recuperarse, pero solo la ciencia, las recomendaciones de los médicos y la actitud te permiten estar bien y llevar una vida normal feliz. Esas son las ganas de vivir”.

Ana Beiba, 60 años



Contribución a los ODS:



Grupos de interés:

Pacientes, profesionales de la salud, gobierno, EPS, IPS, colaboradores, academia, gremios y organizaciones internacionales, ONG, medios de comunicación

Pilar estratégico de Sostenibilidad:

- Innovar para los pacientes
- Ser un socio de confianza

Marco de Reporte Integrado:

- Capital social y relacional
- Capital humano
- Capital financiero

Las personas que aparecen en este Reporte Integrado son pacientes pertenecientes al programa de pacientes de Roche - Tiempo de Vivir. Su participación fue voluntaria y no recibieron compensación o retribución económica alguna.

Nuestros cuatro pilares de acceso

Una de nuestras mayores prioridades es lograr que los pacientes tengan un acceso rápido, oportuno y sostenible a un diagnóstico y tratamiento adecuado. Tenemos el compromiso de mejorar el acceso a las innovaciones que tengan el potencial de aportar a la obtención del mejor estado de salud y calidad de vida posibles, además de promover un sistema de salud sostenible, donde trabajemos con diversos actores para diseñar soluciones sostenibles y personalizadas que permitan a las personas acceder a los cuidados de la salud que necesitan.

A nivel global, nuestra Compañía desarrolla iniciativas de valor entre las cuales una de las más sobresalientes se canaliza a través de *Access Accelerated*, una estrategia que nació en 2017 y se enfoca en mejorar el acceso a los tratamientos para las enfermedades no transmisibles (ENT) como el cáncer, las enfermedades cardiovasculares, las enfermedades respiratorias crónicas y la diabetes. De esta manera, realizamos una contribución a los Objetivos de Desarrollo Sostenible y, en particular, a la estrategia de reducir las muertes por ENT.

En Roche generamos evidencia que apoya la sostenibilidad del sistema de salud de forma transparente, equilibrada y en alianza con instituciones académicas

y de investigación. La elaboración y socialización de estudios de economía de la salud —enfocados en los costos de las soluciones diagnósticas y tratamientos en las áreas terapéuticas donde participamos con nuestras innovaciones y los resultados en salud que generan— nos permiten evidenciar el valor de nuestras soluciones en salud en el contexto colombiano. Sumado a esto, realizamos análisis en materia de precios, cobertura, financiamiento y políticas públicas.

Asimismo, socializamos nuestros estudios con los entes responsables de la toma de decisiones en el sector salud como una muestra de la evidencia del valor económico y social que acompañan al sólido respaldo clínico de nuestras moléculas.

También difundimos los estudios en escenarios académicos y de investigación para brindar evidencia científica que aporte a la toma de decisiones de los profesionales de la salud en Colombia en beneficio de los pacientes; y a su vez empodere a la población con información clara y precisa para el cuidado de su salud.

A continuación, presentamos en detalle los cuatro pilares en los que trabajamos.



Generación de conciencia sobre enfermedades y sus síntomas, esencial para la detección temprana.



El **diagnóstico** de la enfermedad puede ser complejo pero es vital para garantizar la elección correcta del tratamiento.



La **capacidad del sistema de salud** necesita de profesionales entrenados que trabajen en conjunto y que posean las herramientas adecuadas para brindar las mejores oportunidades para los pacientes.



Financiamiento La inversión en salud y la eficiencia en el uso de los recursos son fundamentales para proteger a los pacientes de un gasto catastrófico y aportar a la productividad social y económica del país.

Generamos conciencia para el cuidado de la salud

12.382

Profesionales de la salud sensibilizados con información de valor sobre el cáncer de mama bajo la campaña "Lucha por ellas".

172.464

Visitas en los Consultorios Rosados.

+11.000

Personas sensibilizadas con campañas para la prevención del cáncer de cuello uterino.

¿Por qué es importante?

(103-1) Generar conciencia sobre las enfermedades y sus síntomas es una de las claves para prevenir riesgos y complicaciones en salud. En virtud de ello, promovemos campañas educativas y brindamos apoyo técnico para que los pacientes sean diagnosticados en el menor tiempo posible y accedan a los tratamientos de manera oportuna.

¿Cómo la gestionamos?

(103-2) Educamos a los profesionales de la salud en compañía de sociedades científicas y generamos conciencia en la población para que se conozcan, se prioricen y se le preste la atención debida a las distintas patologías. Nuestra meta es aportar a la reducción de los tiempos transcurridos desde el diagnóstico hasta el tratamiento y trabajar en favor de la calidad de todos los procesos que atraviesa el paciente en su ruta de atención.

¿Cómo la evaluamos?

(103-3) Periódicamente hacemos seguimiento a los resultados de espacios de formación continuada que brindamos a profesionales de la salud, con miras a desarrollar conocimiento y sensibilizar sobre las patologías y su prevención oportuna.

Hechos destacados en 2019



Lecturing Tours

En Barranquilla, Bogotá y Medellín para sensibilización en adherencia. 30 instituciones y 200 profesionales de la salud.



Alianzas con sociedades científicas:

- Sociedad de Mastología (Consultorios Rosados)
- Asociación Colombiana de Neumología y Cirugía de Tórax (Diagnóstico oportuno cáncer de pulmón)
- Sociedad de Gastroenterología (indicadores de calidad en colonoscopia para cáncer de colon)
- Sociedad de Cardiología (capacitación a profesionales de la salud en patologías cardíacas)



+1.000 Mujeres

Sensibilizadas en prevención de cáncer de cuello uterino con campaña "Me amo, me cuido, me hago la prueba del VPH" en cooperación con Apoyarte.



Generación de conciencia

Por medio de la implementación de campañas como:

Profesionales de la salud cubiertos	Campaña	Descripción
4.221	"A puro pulmón"	Sensibilizamos en antitabaquismo, la importancia de una remisión oportuna y la reducción de los tiempos para acceder a los tratamientos de los pacientes con cáncer de pulmón.
12.382	"Lucha por ellas"	Promovimos la importancia de realizar el autoexamen para la detección temprana del cáncer de mama junto al examen médico y la mamografía con la campaña 1,2,3.
2.268	"Me pongo en la piel del otro"	Generamos conciencia a través de ejercicios interactivos donde los participantes vivieron experiencias cercanas al cáncer de piel.
2.147	"Conectémonos con la esclerosis múltiple"	Dimos a conocer a los participantes los síntomas invisibles de la esclerosis múltiple mediante ejercicios que limitaban actividades de la vida cotidiana.



Campaña Lucha por ellas, Roche Colombia 2019

(103-2) Desafíos 2020 y a futuro

CORTO PLAZO (1 A 2 AÑOS)

Fortalecer el acompañamiento a las aseguradoras que tienen dificultades administrativas para promover y apoyar diagnósticos y tratamientos oportunos para su población.

MEDIANO PLAZO (3 A 5 AÑOS)

Seguir aportando conocimiento e información de valor sobre patologías para las entidades prestadoras y aseguradoras del sistema de salud, con el fin de fortalecer sus modelos de gestión del riesgo en salud.

LARGO PLAZO (6 AÑOS O MÁS)

Ser reconocidos como una compañía pionera en la transformación del sistema de salud para que este sea más sostenible.



Para mayor información sobre nuestras prácticas a nivel global en generación de conciencia para el acceso a la salud, escanee este código:



Presentes desde el diagnóstico

168

Millones de pruebas

Realizadas en nuestros analizadores de diagnóstico *in vitro* en Colombia.

3.688

Profesionales de la salud capacitados en acceso para el diagnóstico y promoción clínica.

2.654

Profesionales de la salud capacitados en biología molecular y patología.

¿Por qué es importante?

(103-1) Mediante un enfoque holístico generamos conciencia entre los profesionales clínicos y administrativos sobre la importancia de los diagnósticos oportunos y de calidad para los pacientes. De igual manera, empoderamos a líderes de opinión y a profesionales de la salud para que a través de un lenguaje sencillo comuniquen el desarrollo de nuevos saberes relacionados con la prevención y detección temprana de enfermedades en la sociedad civil.

¿Cómo lo gestionamos?

(103-2) Desde nuestra unidad Diagnóstica y a través de capacitaciones científicas brindamos apoyo con respecto a cambios normativos, novedades en el sistema de salud o nuevos procesos en salud. Nuestros aliados locales, las aseguradoras, los prestadores de servicios de salud, la academia, los profesionales de la salud y entidades claves del sistema de salud hacen parte de nuestra sinergia comunicativa.

Asimismo, desde nuestra unidad *Diabetes Care* trabajamos para que los pacientes puedan tener acceso a nuevas alternativas en los modelos de

adquisición, brindando una solución integral para el auto-monitoreo desde cuatro componentes fundamentales. (ver diagrama)

Nos enfocamos en brindar entrenamiento a pacientes y clientes mediante atención personalizada al usuario de la tecnología *Accu-Chek®* a nivel nacional. Para ello, contamos con un área de atención presencial en las instalaciones de Roche donde el paciente o institución pueden recibir asesoría y soporte técnico en el uso de los productos *Accu-Chek®*. Nuestros glucómetros cuentan con garantía de por vida y el equipo especializado siempre está atento a resolver consultas, solicitudes de capacitación en el uso de los equipos y otros requerimientos.

NUESTROS CUATRO PILARES PARA FORTALECER EL MONITOREO DEL PACIENTE



1

Paquete de monitoreo:

Equipos y elementos necesarios para el adecuado auto-monitoreo.



2

Empoderamiento:

Materiales y herramientas necesarias para la educación y autonomía del paciente.



3

Comunicación:

Acceso a información clínica y soporte para la interpretación precisa de datos y ajustes al tratamiento.



4

Gestión:

Proveer las plataformas de gestión y análisis de resultados con el fin de medir riesgos, costos e indicadores de desempeño.

¿Cómo lo evaluamos?

(103-3) En nuestra unidad Diagnóstica contamos con indicadores internos y comités de seguimiento para medir nuestra gestión en la capacidad de brindar acceso a un diagnóstico oportuno y de calidad para los pacientes. A su vez, realizamos un monitoreo permanente por medio del cumplimiento de visitas a profesionales de la salud.

Por su parte, desde *Diabetes Care* contamos con un comité que realiza seguimiento mensual para verificar el cumplimiento de objetivos de la Región Andina, el progreso en proyectos de nuevos modelos de negocio y el estatus de preparación de los nuevos lanzamientos y las asignaciones destacadas en el contexto de desarrollo de personas.

Hechos destacados en 2019



Convenio

Con Gobernación de Antioquia para sensibilizar a profesionales de la salud en tamización primaria y diagnóstico oportuno con pruebas ADN - VPH.



Aportamos conocimiento

Técnico científico en falla cardiaca a una de las principales IPS en Cartagena con el objetivo de aumentar el número de pacientes diagnosticados oportunamente.



180 Hematopatólogos

Capacitados en la solución de patología digital "uPath" para el apoyo en diagnóstico oportuno y análisis en tiempo real de pacientes oncológicos.



Participación en congresos

Euromedlab y *American Association for Clinical Chemistry ACC* para dar a conocer soluciones diagnósticas innovadoras y digitalización para transformar la atención del paciente.



1er estudio

En la industria diagnóstica en Colombia y Latinoamérica sobre el impacto económico de tamización primaria con ADN-VPH vs Citología, en alianza con una EPS del país.



Pacientes

De diversas regiones del país beneficiados, gracias a la centralización en laboratorios automatizados para una mayor eficiencia en toma de muestras, su procesamiento y entrega del resultado final.

(103-2) Algunos de nuestros desafíos 2020 y a futuro

CORTO PLAZO

(1 A 2 AÑOS)

Adoptar las pruebas NAT como una mejor práctica para la confirmación de tamizaje serológico de donantes de sangre y optimizar la productividad de exámenes de química clínica.

MEDIANO PLAZO

(3 A 5 AÑOS)

Desarrollar una solución automatizada de inmunoquímica para el segmento de laboratorio mediano.

LARGO PLAZO

(6 AÑOS O MÁS)

Ofrecer soluciones integrales en el control de la diabetes para los diferentes actores y así poder optimizar los procesos de cuidado del paciente y mejorar su tiempo en rango.



Para mayor información sobre nuestras prácticas a nivel global para el acceso al diagnóstico de salud, escanee este código:



Capacidad del sistema de salud

+\$12.500

Millones COP

Invertidos en iniciativas de educación médica para profesionales de la salud.

311

Modelos de atención a nivel nacional trabajados en diversas patologías.

1.392

Oncólogos, hemato oncólogos, neumólogos, hematólogos, neurólogos y mastólogos capacitados.

¿Por qué es importante?

(103-1) En un entorno globalizado y de fácil acceso a fuentes de información, es fundamental ofrecer oportunidades de educación pertinentes que profundicen en la información relevante y en los intereses específicos de los profesionales de la salud.

En Roche apoyamos a los profesionales de la salud y demás actores involucrados en la prestación de servicios de salud en su proceso de capacitación activa con carácter neutro y foco en sus necesidades, enriqueciendo la práctica clínica y mejorando la prestación de servicios de calidad. Este es el camino para que los pacientes reciban la mejor atención integral que les ofrece el mayor beneficio clínico.

¿Cómo la gestionamos?

(103-2) Brindamos soporte a la toma de decisiones terapéuticas a través de iniciativas de educación continua que enriquecen la práctica médica y permiten que los profesionales de la salud tomen decisiones informadas para los pacientes. Así evitamos que la falta de conocimiento sobre ciertas patologías sea una barrera de acceso.

Buscamos que nuestras iniciativas de educación aporten valor y fortalezcan el conocimiento y las habilidades para prestar una mejor atención a los pacientes. Nuestros espacios de educación médica, tales como congresos, foros, simposios, seminarios, talleres y educación virtual, proporcionan información científica actualizada, relevante y ética.

¿Cómo la evaluamos?

(103-3) Desde nuestra gestión de eventos damos cumplimiento a la regulación y los códigos éticos de la industria en el relacionamiento con los profesionales de la salud para el fortalecimiento de sus capacidades y estamos sujetos a auditorías internas periódicas y procedimientos que incluyen la pertinencia y calidad del conocimiento compartido.



Hechos destacados en 2019



1.500 profesionales

De la salud capacitados en manejo de la Hemofilia, mediante espacios como los *Medical Education Programs* y congresos nacionales e internacionales



100 oncólogos

Hemato oncólogos y mastólogos capacitados en cáncer de pulmón, cáncer de mama e inmunoterapia durante el evento "Ampliando horizontes en Oncología"



30 actividades

Educativas sobre el Linfoma No Hodgkin para compartir evidencia científica y promover mejores resultados clínicos en esta enfermedad



+40 iniciativas

De educación en Esclerosis Múltiple y Neurociencias para diversos actores del sector salud



(103-2) Desafíos 2020 y a futuro

CORTO PLAZO
(1 A 2 AÑOS)

Fortalecer la experiencia de los participantes en nuestros espacios de educación médica, partiendo de la co-creación, y la evaluación y la mejora continua con indicadores específicos para este campo.

MEDIANO PLAZO
(3 A 5 AÑOS)

Promover, en acercamiento con la academia, la profundización en temas como la oncología y las enfermedades huérfanas en los pénsum de los programas de educación formal en Medicina.

LARGO PLAZO
(6 AÑOS O MÁS)

Ampliar la oferta de programas e iniciativas de formación, con aliados de alto prestigio, que brinden una información clara, basada en la evidencia y con carácter neutro.



Para mayor información sobre nuestras prácticas de acceso a nivel global relacionadas con la capacidad del sistema de salud, escanee este código:



Financiamiento y cooperación para un mejor sistema de salud

60

Colaboradores de Roche capacitados en generalidades de economía de la salud.

250

Profesionales de la salud, auditores y cuerpo administrativo participaron en diálogos sobre economía de la salud y gestión del riesgo. **100** participantes conocieron la propuesta de valor de Roche en oncología y **150** la propuesta en artritis reumatoide.



¿Por qué es importante?

(103-1) Nuestra misión es trabajar por el acceso de los pacientes a la mejor atención en salud que les permita, por ejemplo, recibir un diagnóstico oportuno junto con el tratamiento más indicado para su patología. Entendemos que el acceso depende de una serie de factores donde el financiamiento es clave. En este sentido, nuestro trabajo colaborativo intersectorial con los diversos actores del sistema de salud, permite generar confianza e identificar que compartimos como meta, trabajar porque los pacientes colombianos reciban una atención integral y de calidad que impacte no solo su resultado en salud, sino su calidad de vida y la de su entorno familiar.

¿Cómo la gestionamos?









(103-2) Estamos comprometidos en aportar evidencia y ser partícipes de las discusiones de política pública en temas críticos para el acceso como: inversión en salud, nuevas fuentes de financiación, esquemas de negociación y pago basados en valor, medición de resultados en salud y flujo de recursos, entre otros; que permiten pensar el sistema con foco en el paciente y ver cómo todos los actores nos articulamos para generar la propuesta de valor que maximice el beneficio para nuestra población.

¿Cómo la evaluamos?

(103-3) Generamos estudios de economía de la salud, análisis de la regulación de precios, cobertura y financiamiento de forma transparente, equilibrada y basada en la evidencia. Así mismo, participamos activamente en las discusiones a nivel nacional y territorial en temas de política pública en salud, procurando aportar evidencia y argumentos que ayuden a construir las soluciones que fortalezcan la atención integral en salud de nuestra población, la confianza entre los actores del sistema y la construcción de soluciones multisectoriales que apunten a la calidad en la atención, sostenibilidad y competitividad del sector. En total hemos llegado a más de 300 personas validando y socializando la evidencia que construimos.

Participamos en diversos congresos nacionales e internacionales donde compartimos y validamos nuestros estudios. Participamos en los congresos regionales de ISPOR (Sociedad Internacional de Farmacoeconomía e Investigación de Resultados) con los siguientes pósteres:

PÓSTERES PRESENTADOS POR ROCHE EN LOS CONGRESOS REGIONALES DE ISPOR

 <p>Profilaxis en hemofilia A con inhibidores en Colombia, ¿es posible contar con tratamientos que generen ahorros al sistema de salud?</p>	 <p>¿Cuánto cuestan las recaídas de un paciente colombiano con Linfoma Folicular?</p>
 <p>Lugar: ISPOR LATAM 2019. Bogotá, Colombia</p>	 <p>Lugar: ISPOR LATAM 2019. Bogotá, Colombia</p>
 <p>Análisis de impacto presupuestal de la detección temprana del cáncer de cuello uterino en mujeres de 30 a 65 años con ADN-VPV vs la citología, dónde mostramos el beneficio en el acceso que esta nueva tecnología brinda a las mujeres colombianas logrando ahorros financieros del 44% en el sistema de salud.</p>	 <p>Estimación de costos indirectos de transporte (gastos de bolsillo) y pérdida de productividad de los cuidadores en pacientes pediátricos y pérdida de productividad de pacientes adultos en profilaxis con hemofilia A con inhibidores en Colombia.</p>
 <p>Lugar: ISPOR LATAM 2019. Bogotá, Colombia</p>	 <p>Lugar: ISPOR Europa 2019. Copenhague, Dinamarca</p>

Nuestros estudios buscan determinar el valor que agregan nuestras tecnologías en el tratamiento de enfermedades como el cáncer, la artritis y las enfermedades huérfanas como la esclerosis múltiple y la hemofilia, integrando los costos asociados a la atención en salud y el resultado clínico. Todo esto con el fin de aportar información

que, ajustada al contexto colombiano, se convierte en evidencia clave para el análisis independiente de los entes responsables de la toma de decisiones en el sistema, que oscilan desde el Gobierno nacional en procesos como la inclusión de tecnologías al Plan de Beneficios en Salud hasta el médico tratante en su práctica clínica autónoma.

(103-2) Desafíos 2020 y a futuro

CORTO PLAZO (1 A 2 AÑOS)

Promover la inclusión de indicadores de procesos y resultados en salud como parte integral de la gestión del riesgo de los pacientes colombianos.

MEDIANO PLAZO (3 A 5 AÑOS)

Continuar elaborando estudios de economía de la salud y análisis de la regulación de precios, cobertura y financiamiento de forma transparente, equilibrada y basada en la evidencia, los cuales aporten a la toma de decisiones en nuestro sistema de salud.

LARGO PLAZO (6 AÑOS O MÁS)

Lograr posicionar en el país la importancia de la salud de los colombianos no solo como un motor del desarrollo social, sino también como un motor del bienestar de la población y del crecimiento económico.



Para mayor información sobre nuestras prácticas de financiamiento y cooperación a nivel global, escanee este código:



Amplificando la voz del paciente

\$400

Millones COP

Donados a **19** organizaciones de pacientes para proyectos que mejoran su empoderamiento y calidad de vida en el marco del acceso a los servicios de salud.



¿Por qué es importante?

(103-1) Nos enfocamos en apoyar a las organizaciones de la sociedad civil que trabajan en salud para que fortalezcan su trabajo en política pública y el empoderamiento del paciente. Esto último se enfoca en tres aspectos: mejorar el entendimiento del estado de su salud, el conocimiento sobre su enfermedad y su participación en la toma de decisiones de su tratamiento.

Compartimos un propósito común con las organizaciones de pacientes: mejorar el acceso de los pacientes a las tecnologías en salud que requieran para así poder alcanzar el mejor resultado posible con pertinencia clínica y responsabilidad.

Apoyamos a través de diferentes estrategias el fortalecimiento de sus competencias de trabajo en política pública para que su participación en los escenarios de discusión sea activa, sólida, transparente y estructurada, con foco en el bienestar de la población.

¿Cómo la gestionamos?

(103-2) Nuestro propósito es apoyar la voz de los pacientes y fomentar debates constructivos sobre la salud para todos, gestionando la relación con sus organizaciones bajo estrictos lineamientos globales y nacionales que aplicamos localmente siguiendo principios de integridad, independencia, respeto, igualdad y transparencia.

La política de donaciones, subvenciones y patrocinios establece que Roche apoya proyectos que beneficien a los pacientes, estimulando la generación de alianzas y unificación de las organizaciones y promoviendo la cofinanciación de los proyectos. Asimismo, nos alineamos y damos estricto cumplimiento a lo establecido en el Código de Ética de Afidro y el Código de Ética de la Cámara Farmacéutica de la ANDI en sus directrices sobre el relacionamiento con las organizaciones de pacientes.

¿Cómo la evaluamos?

(103-3) En 2019 realizamos una evaluación de 360 grados sobre las interacciones con las organizaciones de la sociedad civil, encontrando una estructura sólida en el cumplimiento de las directrices globales y locales en la relación con dicho grupo de interés. Asimismo, identificamos oportunidades de mejora en líneas de trabajo relacionadas con el desarrollo y fortalecimiento de capacidades de liderazgo de estas organizaciones; y como resultado de esto establecimos un plan de acción que parte de un enfoque centrado en el paciente, su familia y sus cuidadores junto con nuevos esquemas de colaboración con otros actores del sistema de salud.

Desde nuestra área de *Legal & Compliance* hacemos un estricto seguimiento a las relaciones que tenemos con las organizaciones de pacientes con el fin de asegurar el cumplimiento de las políticas internas, los códigos de la industria y de la regulación aplicable.

Hechos destacados en 2019



9 encuentros

Con líderes de las organizaciones de pacientes, enfocados en fortalecer los conocimientos y capacidades de sus organizaciones con base en sus necesidades.



25 líderes

Participaron en dichos espacios.



2 nuevas Alianzas

Entre Roche y las organizaciones de pacientes para el desarrollo de proyectos de alto valor en el bienestar de los pacientes.



Creamos una metodología

De caracterización para la hoja de ruta con organizaciones de pacientes, basada en el diálogo, la colaboración y la definición de arquetipos.



Acompañamos a las organizaciones de pacientes

en su participación en espacios de educación internacional tales como

Latin American Patient Organization Workshop LAPOW

10 organizaciones

El International Experience Exchange with Patients Organization IEEPO

3 organizaciones

El Early Breast Cancer Forum

1 organización

El MS Summit

2 organizaciones

(103-2) Desafíos 2020 y a futuro

CORTO PLAZO (1 A 2 AÑOS)

Desarrollar alianzas de valor con las organizaciones de pacientes y terceros de diferentes sectores para la implementación de proyectos que aporten al bienestar de estos.

MEDIANO PLAZO (3 A 5 AÑOS)

Integrar a las organizaciones en torno a desafíos de salud a nivel nacional para que puedan aunar sus esfuerzos en favor de los pacientes.

LARGO PLAZO (6 AÑOS O MÁS)

Ser aliado de las organizaciones autosostenibles que se convierten en actores generadores de valor al sistema de salud desde sus roles y participación social fortalecida, basada en la evidencia y el trabajo conjunto.



Para mayor información sobre nuestras prácticas de colaboración con organizaciones de pacientes a nivel global, escanee este código:



El valor de nuestra gente



Escanea este código para más información

En Roche estamos convencidos de que nuestros colaboradores son los que hacen realidad nuestro propósito: mejorar la vida de los pacientes. Creemos que el esfuerzo de cada uno suma, y por ello seguimos trabajando, para crear el mejor ambiente laboral en el país y así lograr que cada colaborador desarrolle su máximo potencial.

“Uno nunca puede dejar de luchar. Optimizar los diagnósticos es fundamental para brindarnos oportunidades y esperanza a nosotros los pacientes”.

“Muchas personas tienen tabúes y mitos frente a los tratamientos contra el cáncer. Todos los días evolucionamos y todos los días la ciencia ofrece opciones que están funcionando mejor en los pacientes y entregando mejores resultados para nuestro bienestar”.

Ana María, 34 Años



Contribución a los ODS:



Grupos de interés:

Colaboradores, proveedores, comunidad y vecinos

Pilar estratégico de Sostenibilidad:

Brindar un gran lugar para trabajar

Marco de Reporte Integrado:

- Capital humano
- Capital social y relacional
- Capital intelectual

Las personas que aparecen en este Reporte Integrado son pacientes pertenecientes al programa de pacientes de Roche - Tiempo de Vivir. Su participación fue voluntaria y no recibieron compensación o retribución económica alguna.

Atracción, desarrollo y crecimiento

433

(102-7)

Colaboradores directos

3,5%

(401-1)

De disminución en la rotación de colaboradores respecto a 2018.

Rotación 2019: 6,4%

42%

(401-1)

De las vacantes son ocupadas por personal interno

34,4

(404-1)

Horas de formación promedio para nuestros colaboradores

¿Por qué son importantes?

(103-1) Darle valor a nuestra gente es reconocer que el impacto de lo que hacemos se construye mediante las ideas y los aportes de cada uno de nuestros colaboradores. Lograr un ambiente laboral que promueva la innovación, la participación y un liderazgo inspirador es parte esencial de nuestros pilares de sostenibilidad, ya que así promovemos una cultura de transformación y apertura para responder de forma ágil y asertiva a nuestro entorno.

¿Cómo los gestionamos?

(103-2) Nos enfocamos en brindarle la mejor experiencia a nuestros colaboradores en toda su trayectoria en nuestra organización. Para ello, contamos con procesos e iniciativas que respaldan sus momentos más importantes durante su permanencia en Roche.

Promovemos la innovación en nuestras prácticas y procesos para que sean flexibles a las necesidades de la Compañía y de las personas. Generamos espacios de cercanía con nuestra gente y nuestros líderes para construir equipos multidisciplinares que respondan a los retos del contexto, incentivando un pensamiento sistémico que permita a cada colaborador comprender su propio impacto y disponer de las herramientas clave para potenciarlo.

¿Cómo los evaluamos?

(103-3) (404-3) Promovemos conversaciones de contribución e impacto frecuentes donde se construyen relaciones de confianza entre los líderes y sus equipos. Participamos en encuestas internacionales como la *Global Employee Opinion Survey - GEOS* y *Great Place to Work*, con las cuales monitoreamos la satisfacción y el compromiso de nuestros colaboradores, obteniendo información valiosa para fortalecer nuestras prácticas en pro de su bienestar y desarrollo.





Entrenamiento Cross Funcional 2019

Hechos destacados en 2019



Fuimos reconocidos como el 6^o mejor lugar para trabajar en Colombia, según la encuesta realizada por *Great Place to Work* – Colombia, subiendo 12 puestos frente a la medición del 2018.



Logramos un 95% de *engagement* en la encuesta global para la medición del compromiso y la satisfacción de los colaboradores (GEOS), siendo Colombia el país de Latinoamérica con los mejores resultados en este indicador.



(404-2) Avanzamos en nuestra transformación cultural por medio del entrenamiento en

mentalidad de agilidad para el 100% de nuestros colaboradores y mediante la creación de diez equipos multidisciplinares para un nuevo diseño organizacional que gire alrededor de las necesidades de nuestros grupos de interés, con foco en los pacientes y nuestros clientes.



Generamos sesiones de integración y trabajo colaborativo entre las diversas áreas de negocio para fortalecer sus capacidades y las estrategias de nuestros productos de lanzamiento, promoviendo así la innovación desde la construcción de ideas en conjunto.



Maria Juliana Osorio *Andean Cluster Talent Acquisition, Roche*

¿Cómo ha aportado la Compañía a su desarrollo y crecimiento?

“En Roche he tenido la oportunidad de crecer personal y profesionalmente. La Compañía siempre se ha preocupado por darme exposición, herramientas y apoyo para cumplir mis metas. Me han apoyado en mi formación, siempre he tenido nuevos retos y me he sentido respaldada en mi búsqueda por cumplir mis sueños, sintiendo cómo impacto desde mi rol a nuestros pacientes”.



Dirley Pardo *Commercial Advisor Specialized Rbss, Roche*

¿Cómo ha aportado la Compañía a su desarrollo y crecimiento?

“Roche ha sido un referente importante en mi proceso para la construcción de mi mejor versión, pues ha sido una Compañía preocupada por apoyar y acompañar mi crecimiento profesional, favoreciendo espacios de equilibrio entre mi vida laboral y familiar”.



(103-2) Desafíos 2020 y a futuro

CORTO PLAZO (1 A 2 AÑOS)

Evolucionar hacia una estructura organizacional adaptable y flexible, a través de comunidades de trabajo que respondan a la cultura de la agilidad alineada con las necesidades de la Compañía.

MEDIANO PLAZO (3 A 5 AÑOS)

Desarrollar habilidades y capacidades en nuestros colaboradores que respondan a las necesidades cambiantes de nuestro entorno y permitan apoyar una cultura de transformación constante.

LARGO PLAZO (6 AÑOS O MÁS)

Ser la mejor empresa para trabajar en el sector, en concordancia con una población diversa e inclusiva que permita el desarrollo de las necesidades de la Compañía y su sostenibilidad.



Para mayor información sobre nuestras prácticas en atracción, desarrollo y crecimiento de nuestros colaboradores a nivel global, escanee este código:



Bienestar, diversidad e inclusión

95%

De nuestros colaboradores se sienten felices de trabajar en Roche
(GEOS - Encuesta interna de *engagement*)

57%

(405-1)
De los colaboradores en la Compañía son mujeres

52,6%

(405-1)
De los colaboradores en cargos directivos, gerencias y jefaturas son mujeres



¿Por qué son importantes?

(103-1) El valor que la Compañía confiere a cada una de las personas, junto al sentido humano presente en todo lo que hacemos para los pacientes, los colaboradores y sus familias, es uno de los motivos que nos hace ser una empresa en la que nuestros colaboradores se sienten a gusto trabajando día a día, generando una conexión entre su propósito personal y el de la Compañía, sintiendo que su trabajo tiene un valor incalculable. Todo esto, sumado a un ambiente diverso e inclusivo que se complementa con espacios y una cultura de colaboración, logra propiciar y motivar la innovación además de contribuir a que más pacientes puedan beneficiarse con nuestros tratamientos, impactando su calidad de vida.

¿Cómo los gestionamos?

(103-2) (401-2) A lo largo del año, realizamos actividades enfocadas en promover la diversidad e inclusión de nuestros colaboradores, respetando su individualidad y preferencias.

Celebramos días especiales y dedicamos una semana al año para que ellos y sus familias encuentren balance entre las diferentes dimensiones de su vida. Contamos con diferentes zonas de esparcimiento tales como cafeterías, gimnasio, peluquería, sillas de relajación y masajes en diferentes áreas, además de espacios al aire libre donde los colaboradores pueden acceder libremente para disfrutar momentos de *desconexión* laboral.

Tenemos implementados más de 60 beneficios enfocados en favorecer a los colaboradores y sus familias.

Con nuestro programa *Applause* promovemos una cultura de *feedback* y reconocimiento, permitiendo que cualquier colaborador reconozca el trabajo de un colega en cualquier lugar del mundo.

¿Cómo los evaluamos?

(103-3) Generamos diferentes espacios en los que los colaboradores, en un ambiente abierto, sano y respetuoso, pueden compartirnos sus percepciones de los programas que tenemos implementados. Gracias a las encuestas formales que realizamos año tras año, tales como la encuesta *Great Place to Work* y la encuesta *Great Culture to Innovate* y *Global Employee Opinion Survey* (GEOS), tenemos una trazabilidad y enfoque en lo que realmente agrega valor a nuestros colaboradores.

Hechos destacados en 2019



Obtuvimos la certificación como Empresa Familiarmente Responsable - EFR de la Fundación Más Familia de España, siendo la 1ª corporación farmacéutica en Colombia que la obtiene y la 5ª a nivel mundial.

iniciativas que tienen por objetivo promover espacios a partir de temas culturales con auténtica diversidad e inclusividad, que sean de interés para nuestros colaboradores.



Dimos inicio a la campaña *Roche Sin Etiquetas*, bajo la cual se han llevado a cabo distintas



Ocupamos la 4ª posición a nivel nacional en el estudio *Employers For Youth*, enfocado en las mejores empresas para jóvenes profesionales.

(405-1) Diversidad en los órganos de Gobierno*

Comité Corporativo:

7 integrantes



15% mujeres

85% hombres

Comité Directivo Pharma:

9 integrantes



34% mujeres

66% hombres

Comité Directivo Diagnóstica y Diabetes Care:

10 integrantes



40% mujeres

60% hombres



Marilyn Serna Gerente Nacional de Promoción, Roche

¿Por qué Roche es un gran lugar para trabajar?

“Cuando pienso en la diferencia entre trabajar en Roche y trabajar en otra compañía, mi reflexión es que lo que marca la diferencia es el foco en las personas, el trabajo colaborativo y el propósito que nos une: los pacientes y sus familias”.

*Miembros activos al cierre del año 2019



Oscar Campiño Representante de Ventas, Roche

¿De qué forma percibes que Roche es una Empresa Familiarmente Responsable?

“Roche es una empresa a la cual le importa mi calidad de vida, facilitando al máximo que la disfrute con mi familia. Beneficios como la bolsa de tiempo, la medicina prepagada, las compensaciones extra salariales y la Beca Roche han impactado directamente a mi familia, permitiendo que vivamos grandes momentos”



(103-2) Desafíos 2020 y a futuro

CORTO PLAZO (1 A 2 AÑOS)

Continuar con la implementación de la estructura global de grados, la cual nos ha permitido alinearnos con las filiales de Roche a nivel mundial y facilitar los movimientos de nuestros colaboradores en términos de compensación.

MEDIANO PLAZO (3 A 5 AÑOS)

Ampliar beneficios que impacten la salud de los colaboradores o sus familias.

LARGO PLAZO (6 AÑOS O MÁS)

Fortalecer nuestra propuesta de valor diversa e incluyente para cada colaborador, de manera que siga siendo atractiva y permita seguir conectándonos con sus motivaciones e intereses.



Para mayor información sobre nuestras prácticas en diversidad e inclusión a nivel global, escanee este código:



Ambiente de trabajo seguro y saludable

48%

(403-9)

De disminución en la severidad de la accidentalidad de colaboradores directos frente al año 2018

0

(403-10)

Fatalidades de colaboradores directos e indirectos

0

(403-10)

Enfermedades de origen laboral



¿Por qué es importante?

(103-1) Gestionamos la seguridad y la salud en el trabajo de forma transversal a todos los procesos de la organización, siguiendo nuestra política de seguridad, salud y medioambiente (SHE), los lineamientos de nuestra casa matriz y los requisitos legales en Colombia.

Nuestro mayor interés es evitar enfermedades laborales y accidentes de trabajo que puedan llegar a afectar la integridad de nuestros colaboradores, por lo cual realizamos actividades de prevención que logren contribuir a su bienestar y seguridad.

¿Cómo lo gestionamos?

(103-2) Cada año actualizamos nuestro plan en seguridad, salud y medioambiente e implementamos sus iniciativas con base en la identificación de peligros y riesgos de nuestras operaciones.

Nuestro sistema SHE se desarrolla en cinco ejes principales de seguridad y salud en el trabajo:

1. Cumplimiento de los requisitos legales y de la casa matriz
2. Gestión de proveedores y contratistas
3. Gestión de emergencias
4. Medicina preventiva
5. Seguridad industrial

(403-2) (403-6) Consulte en nuestra página web www.roche.com.co en la

sección “sostenibilidad/el valor de nuestra gente” sobre el proceso de identificación de peligros y riesgos y cómo fomentamos la salud y seguridad en nuestros colaboradores.

¿Cómo lo evaluamos?

(103-3) Utilizamos indicadores clave de desempeño, tanto en seguridad como en salud laboral, y monitoreamos sus resultados de forma mensual, trimestral o anual dependiendo del aspecto cubierto. Así mismo, en nuestro Comité Paritario de Seguridad y Salud en el Trabajo (COPASST) llevamos a cabo la promoción y vigilancia de las normas en seguridad y salud laboral, así como un seguimiento cercano a la accidentalidad y seguridad de nuestros colaboradores.



Comité Paritario de Seguridad y Salud en el Trabajo Roche Colombia

Hechos destacados en 2019



Disminuimos la severidad de los accidentes laborales en un 48%.



Nos seguimos manteniendo en el grupo de las Compañías en Colombia sin presencia de enfermedades laborales.



(403-6) Llevamos a cabo la Semana *Livewell*, donde realizamos actividades de prevención que involucran a los colaboradores y sus familias. Trabajamos principalmente en actividades de ergonomía, relajación, estilo de vida saludable, manejo del estrés y seguridad vial.



Luego de varios años de brindar acompañamiento al sistema de gestión en seguridad y salud en el trabajo a nuestros contratistas, dimos inicio al programa de auditorías para identificar fortalezas y oportunidades de mejora. 20 contratistas

críticos fueron evaluados en materia de *SHE*. Luego de este proceso, realizamos seguimiento y trabajo en conjunto para garantizar un sistema de gestión acorde al cumplimiento de los requisitos legales en Colombia y los lineamientos de la casa matriz.



Contamos con un COPASST conformado por un equipo de colaboradores de distintas áreas de la Compañía. Este grupo de personas ha demostrado su compromiso en la ejecución de actividades de prevención y métodos de verificación para garantizar el cumplimiento de nuestro sistema de gestión.



Logramos fortalecer la brigada de emergencias con el ingreso de nuevos colaboradores y un plan de formación específico para fortalecer habilidades y conocimientos en los diferentes simulacros realizados.



Brigadas de emergencias y simulacros Roche 2019



Jennifer Julieth Mira Guzman Health Efficiency Executive, Roche

¿Cuál consideras que fue el mayor avance de la Compañía en seguridad y salud en el trabajo en 2019?

“La reorganización y el fortalecimiento que tuvo el área, con especialistas que tienen el conocimiento normativo y vienen implementando protocolos para el bienestar de todos dentro de la organización”.

(103-2) Desafíos 2020 y a futuro

CORTO PLAZO (1 A 2 AÑOS)

Disminuir el número de colisiones de vehículos utilizados con fines laborales.

MEDIANO PLAZO (3 A 5 AÑOS)

Garantizar un lugar de trabajo seguro a partir de la reducción de la tasa de accidentes (*Roche Accident Rate, RAR*) en un 6%.

LARGO PLAZO (6 AÑOS O MÁS)

Disminuir el riesgo psicosocial por medio de las evaluaciones establecidas por la legislación local y de casa matriz.



Brigadas de emergencias y simulacros Roche 2019



Para mayor información sobre nuestras prácticas en seguridad, salud y bienestar de nuestros colaboradores a nivel global, escanee este código



Nuestro sentido social



Escanea este código para más información

Trabajamos de forma articulada y comprometida, movilizamos recursos y sirviendo como catalizadores para apoyar la mejora y el fortalecimiento de las comunidades locales.

“Es una enfermedad que tengo hace 35 años, pero le agradezco a los médicos por su buena atención y apoyo en mi largo proceso de recuperación”.

“Al recibir el diagnóstico no me puse triste, lo afronté. Aprendí que es importante consultar a los médicos y seguir sus recomendaciones. Si sabemos llevar el cáncer entenderemos que no se trata de una enfermedad mortal”.

Fanny Lucía, 68 años



Contribución a los ODS:



Grupos de interés:

Colaboradores, comunidades locales, ONG

Pilar estratégico de Sostenibilidad:

Proteger el medio ambiente y apoyar a las comunidades

Marco de Reporte Integrado:

- Capital social y relacional
- Capital humano
- Capital financiero

Las personas que aparecen en este Reporte Integrado son pacientes pertenecientes al programa de pacientes de Roche - Tiempo de Vivir. Su participación fue voluntaria y no recibieron compensación o retribución económica alguna.

Filantropía con sentido humano

4

Programas sociales apoyados en Colombia para el bienestar de niños y niñas con cáncer y enfermedad de cuidado especial, becas educativas, actividades artísticas y culturales

\$123

Millones (COP)

Recursos donados entre los colaboradores Roche Colombia y la Compañía



Children's Walk Day 2019

¿Por qué es importante?

(103-1) Somos ciudadanos globales apoyando esfuerzos locales. Nuestro propósito es lograr un impacto duradero mediante la construcción de sociedades más fuertes y sanas. Nuestro enfoque filantrópico y el patrocinio no comercial es discreto, consciente y profesional.

¿Cómo lo gestionamos?

(103-2) Contamos con un Comité de Inversión Social y Filantropía mediante el cual analizamos, seleccionamos y evaluamos los proyectos e iniciativas de tipo filantrópico y de ayuda humanitaria, conforme a los principios y lineamientos de nuestra política de donaciones y patrocinio no comercial, además de nuestro marco de inversión social estratégica y filantrópica.

¿Cómo lo evaluamos?

(103-3) Hacemos un monitoreo directo y cercano a los proyectos sociales de las fundaciones que apoyamos, las cuales han superado un riguroso proceso de evaluación y aprobación. De esta manera, aseguramos que nuestras donaciones se inviertan según los acuerdos pactados en cuanto al tiempo, asignación, objetivo e impacto social esperado.



Town Hall Children's Walk 2019 Roche Colombia

Roche Children's Walk 2019
Let's go!



Hechos destacados en 2019



(413-1) **+\$110,4 Millones COP**

Donados a programas sociales en pro de niños y niñas con cáncer y en condición de vulnerabilidad



Apoyo en construcción

De central de enfermería y área de recepción de alimentos Fundación Proyecto Unión donde se atenderá a 105 niños con patologías complejas y 300 niños con tratamientos temporales.



100 niños y jóvenes

Beneficiados con mejora de dotación del aula educativa de Fundación Un Granito de Amor



\$12 millones COP

Donados a Fondo Cultural Suizo, apoyando 18 actividades entre festivales y exposiciones teatrales



14 becas educativas

Para jóvenes bajo la iniciativa "Compromiso de Honor" de Fundación Educación



1 Voluntariado

De alegría y cuidado con los niños y niñas de la Fundación Proyecto Unión

(103-2) Desafíos 2020 y a futuro

CORTO PLAZO
(1 A 2 AÑOS)

Diseñar e implementar el Programa de Voluntariado de Roche Colombia.

MEDIANO PLAZO
(3 A 5 AÑOS)

Establecer alianzas con instituciones y actores clave para aumentar el impacto y cobertura de los proyectos de filantropía apoyados.

LARGO PLAZO
(6 AÑOS O MÁS)

Seguir aportando a iniciativas sociales de alto impacto en pro de la infancia, la educación y la cultura en nuestro país.



Para mayor información sobre nuestra gestión social y filantropía a nivel global, escanee este código:



Roche y su cadena de suministro



Escanea este código para más información

Generamos confianza y trabajamos de forma cercana con proveedores, distribuidores y clientes para que nuestra cadena de suministro sea eficiente, responsable y sostenible.

“La familia en general es un soporte fundamental para la recuperación de mi esposa. Es una situación que nos pone a prueba, pero que fortalece nuestros lazos”.

“No debemos bajar la guardia con nuestros pacientes. Como familia debemos estar siempre apoyándolos, dándoles ánimo y sobretodo mucha calma para que puedan afrontar su tratamiento de la mejor manera y mejorar constantemente”.

Robinson, 60 años
Cuidador

Contribución a los ODS:



Grupos de interés:

Proveedores, EPS, Operadores Logísticos, Distribuidores, IPS, Clínicas y Hospitales

Pilar estratégico de Sostenibilidad:

- Ser un socio de confianza
- Generar crecimiento continuo
- Proteger el medioambiente y apoyar a las comunidades

Marco de Reporte Integrado:

- Capital industrial
- Capital social y relacional
- Capital intelectual
- Capital financiero
- Capital natural

Las personas que aparecen en este Reporte Integrado son pacientes pertenecientes al programa de pacientes de Roche - Tiempo de Vivir. Su participación fue voluntaria y no recibieron compensación o retribución económica alguna.

Esfuerzo colaborativo por los pacientes

40

Proveedores participaron activamente en nuestro *Supplier & Innovation Day*

15

Proveedores fueron entrenados en Reporte de Sostenibilidad bajo estándares GRI

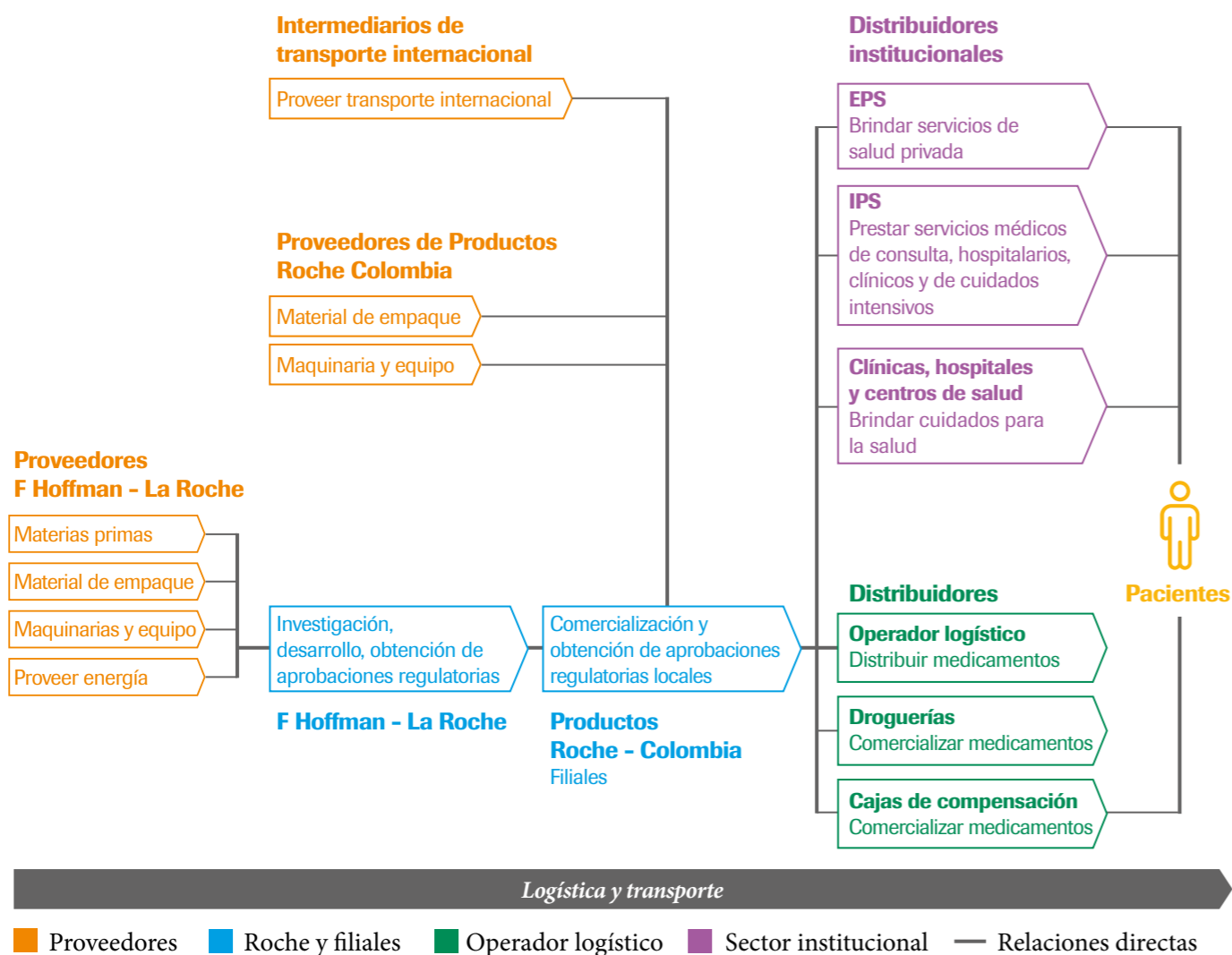
4.450

Profesionales de la salud fueron capacitados en talleres de humanización en clientes (acumulado al cierre de 2019)

¿Cómo gestionamos nuestra cadena de suministro?

(102-9) Somos responsables y velamos por garantizar la transparencia y coherencia a lo largo de nuestra cadena de suministro, la cual incluye la adquisición de bienes y servicios; la distribución oportuna, segura y con garantía de calidad de nuestros medicamentos, soluciones diagnósticas y dispositivos médicos y su entrega a satisfacción y posterior acompañamiento a clientes y pacientes.

Cadena de suministro



Abastecimiento y distribución responsable

Trabajamos en conjunto con nuestros proveedores y promovemos relaciones de largo plazo basadas en la confianza y el crecimiento continuo.

Aplicamos las directivas de nuestra casa matriz que definen los criterios de supervisión, auditoría en Sostenibilidad y debida diligencia en nuestra cadena de abastecimiento, así como el Código de

Conducta para Proveedores, la Política de Compras de Bienes y Servicios y el Procedimiento de Manejo de Proveedores Críticos.

Nuestro capital humano está calificado para seleccionar proveedores confiables, asegurando un suministro de bienes y servicios que cumpla con los requisitos de nuestras áreas y divisiones de negocio.

Hechos destacados en 2019



15 Proveedores

Capacitados en alianza con Programa de Negocios Competitivos GRI



2 Proveedores

Críticos auditados en derechos humanos, ética, medio ambiente, innovación y diversidad



Digitalización

De documentos de importación en conjunto con agentes aduaneros



40 Proveedores

Capacitados en el *Supplier & Innovation Day* 2019 en temas como anticorrupción, seguridad laboral, compras sostenibles, Sostenibilidad, entre otros



Inicio exitoso

De distribución de tratamiento para 40 pacientes con hemofilia tipo A





Laura Molinares
Directora Técnica y de Calidad, Bomi Group Colombia, Operador Logístico de Roche

¿Qué destacaría en su relación con Roche en 2019?

“Participar como proveedor en el Programa de Negocios Competitivos GRI Roche y a su vez recibir auditoría K15 nos permitió evaluarnos como Compañía, tomar conciencia acerca de la Sostenibilidad como un compromiso de todos y establecer acciones para contribuir al cumplimiento de los Objetivos de Desarrollo Sostenible”.



Lina Camargo
Coordinadora Senior Hub Regional Hispanoamérica, GRI

¿Cuáles son algunos aportes que considera hace Roche a su cadena de suministro?

“Aplaudimos los esfuerzos que hacen empresas como Roche, que han decidido vincularse al Programa Negocios Competitivos de GRI para fortalecer la gestión sostenible de su cadena de abastecimiento, identificar sus riesgos, promover la transparencia y contribuir a los Objetivos de Desarrollo Sostenible con la mejora de la calidad de vida y la salud de las personas”.

(103-2) Desafíos 2020 y a futuro

CORTO PLAZO
 (1 A 2 AÑOS)

Dar continuidad al Programa de Desarrollo de Proveedores Sostenibles, apoyando el fortalecimiento de sus planes de acción para consolidar el cierre de brechas en Sostenibilidad.

MEDIANO PLAZO
 (3 A 5 AÑOS)

Seguir promoviendo la eficiencia en costos y la calidad, oportunidad y disponibilidad de bienes y servicios en la cadena de abastecimiento.

LARGO PLAZO
 (6 AÑOS O MÁS)

Ampliar la cobertura del programa a proveedores indirectos, estableciendo metas específicas de mejoramiento.



Para mayor información sobre nuestras prácticas en cadena de abastecimiento a nivel global, escanee este código:



Generando valor para nuestros clientes

¿Por qué es importante?

Los retos en salud son cada vez más exigentes y requieren una nueva forma de pensar, de trabajar y de construir en colaboración. En Roche nos enfocamos en crear soluciones en conjunto con nuestros clientes por medio de acuerdos que garanticen la oportunidad, pertinencia de uso y acceso real a las terapias y soluciones diagnósticas innovadoras que a su vez apoyen la toma de decisiones informadas y transversalmente contribuyan a la sostenibilidad del sistema de salud.

divisiones de *Pharma*, *Diagnóstica* y *Diabetes Care* concentraron sus esfuerzos para brindar una solución integral en un marco de excelencia comercial que apoye diagnósticos oportunos y asertivos, así como terapias innovadoras de alta calidad para los pacientes.

¿Cómo somos un aliado de valor para nuestros clientes?

El compromiso con nuestros clientes se fundamenta en un trabajo en equipo articulado y con un relacionamiento estructurado en el que escuchemos sus prioridades y logremos soluciones que se adapten a sus necesidades y realidades identificando así los puntos de encuentro en crecimiento sostenible y responsable. Actuamos conforme a nuestros valores y atributos, logrando de manera conjunta generar un impacto positivo en la salud de numerosas personas.

En Roche, nuestra prioridad son los pacientes y nuestros clientes. Es así como en 2019 nuestras



¿Cómo lo gestionamos?

Promovemos la construcción y desarrollo de propuestas de valor en conjunto con nuestros clientes, con base en sus necesidades; y los acompañamos con un programa integral en las diferentes etapas de la propuesta para que se cumpla el plan acordado, con iniciativas como:

- Educación médica y científica para el equipo multidisciplinario de atención en salud.

- Educación en gestión de la cadena de suministro para el equipo administrativo.
- Sensibilización y humanización en el servicio a través de metodologías de experiencias vivenciales.
- Capacitación en concientización de patologías.
- Modelos innovadores de acceso y negociación.
- Actualización en la regulación y normatividad del sector salud con impacto en la gestión empresarial de nuestros clientes.
- Programa de farmacovigilancia y gestión del riesgo.
- Minería y análisis de información.
- Educación en nuevas tecnologías de salud.
- Nuevos métodos e innovaciones diagnósticas.



(103-2) Desafíos 2020 y a futuro

CORTO PLAZO (1 A 2 AÑOS)

Diseñar, construir e implementar soluciones de valor y acuerdos colaborativos con nuestros clientes, centrados en el paciente y en la sostenibilidad del sistema de salud.

MEDIANO PLAZO (3 A 5 AÑOS)

Consolidarnos como la única compañía farmacéutica que brinda servicio personalizando en la experiencia del cliente; innovando en soluciones acordes a las nuevas necesidades, donde el paciente es el centro de nuestra razón de ser.

LARGO PLAZO (6 AÑOS O MÁS)

Seguir apoyando a nuestros clientes con innovaciones en salud e iniciativas en acceso que apoyen la gestión oportuna, eficiente y asertiva de la enfermedad y mejoren la salud pública.



Para mayor información sobre nuestras soluciones en *Pharma*, *Diagnóstica* y *Diabetes Care* a nivel global, escanee este código:



Aliados del medio ambiente



Escanea este código para más información

En Roche, la protección del medio ambiente no es solo un acto de obligación legal o social, es parte integral de nuestras operaciones.

“Esta enfermedad ha sido una oportunidad para estar más unidos con mi familia y mis seres queridos”.

“Cada año me hago la mamografía y estoy pendiente de mi salud. El diagnóstico temprano del cáncer de mama, me ha permitido seguir adelante a pesar del tratamiento, adecuándome a esta nueva etapa que estoy superando, siguiendo las instrucciones de los médicos. El cáncer no es impedimento para ser una persona útil y constructiva para la sociedad”.

Carmen Marina, 62 años



Contribución a los ODS:



Grupos de interés:

Colaboradores, proveedores, comunidad, vecinos

Pilar estratégico de Sostenibilidad:

Proteger el medioambiente y apoyar a las comunidades

Marco de Reporte Integrado:

- Capital natural

Las personas que aparecen en este Reporte Integrado son pacientes pertenecientes al programa de pacientes de Roche - Tiempo de Vivir. Su participación fue voluntaria y no recibieron compensación o retribución económica alguna.

Uso eficiente y responsable de recursos naturales

18,5%

(302-4)

De reducción en consumo de gas natural frente al año anterior

65,4%

(306-2)

Residuos sólidos reciclados

16,1%

(303-5)

Agua reutilizada / reciclada



Comité Ambiental Roche Colombia

¿Por qué es importante?

(103-1) Buscamos un equilibrio entre la huella ecológica que generan nuestras actividades y el cuidado y la preservación de los recursos naturales. Un uso eficiente y responsable del capital natural es premisa fundamental para la sostenibilidad de la Compañía y su capacidad de crear valor para los grupos de interés.

¿Cómo lo gestionamos?

(103-2) Contamos con una Política de Seguridad, Salud y Medioambiente y un Programa de Gestión Ambiental que reafirman el compromiso de la dirección con la gestión oportuna y efectiva de los aspectos e impactos ambientales generados por nuestras operaciones.

Aplicamos estándares provenientes de casa matriz, así como de procedimientos locales para cada uno de los impactos más significativos en agua, energía, emisiones y residuos. Utilizamos una matriz de evaluación de aspectos e impactos ambientales como la base para nuestra estrategia ambiental y la actualizamos periódicamente con los reportes que hacen nuestros colaboradores.

¿Cómo lo evaluamos?

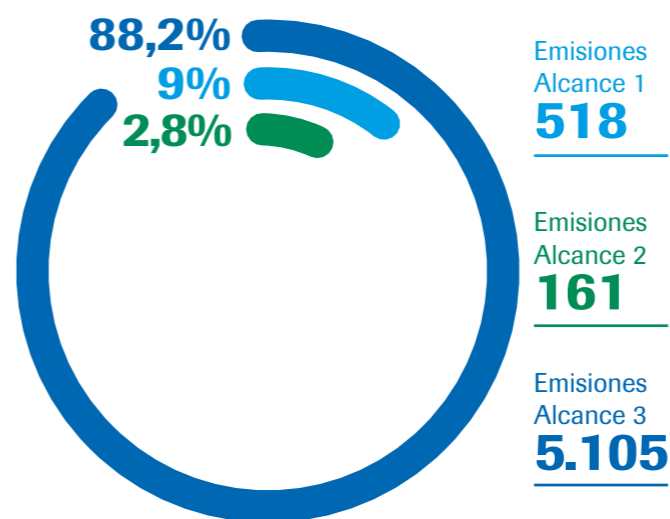
(103-3) Contamos con el apoyo de nuestro Comité Ambiental Roche Colombia, desde el cual se define y hace seguimiento a los principales impactos e iniciativas ambientales, las cuales monitoreamos periódicamente con indicadores de desempeño y reportes internos que también son enviados a nuestra casa matriz. A su vez, aplicamos auditorías y visitas de control en puntos críticos y damos cumplimiento a la regulación local y a las directivas ambientales del Grupo Roche.

Hechos destacados en 2019

(305-1) Calculamos nuestra huella de carbono bajo los estándares del *GHG Protocol*, incluido el alcance 3.

Emisiones de GEI directas e indirectas

(TonCO₂eq)



(306-2) Implementamos campañas internas como el Día del Medio Ambiente, “Aprende a reciclar con Forky”, “Estaciones ambientales” y “Tips ambientales”, con las cuales promovimos el cuidado de la biodiversidad, el uso eficiente del agua y la energía, el reciclaje de residuos y las mediciones de la huella hídrica y la huella de carbono individual.

Obtuvimos el “Sello Verde de Verdad” en la categoría Semilla otorgado por CO2CERO, como reconocimiento a nuestras prácticas para la protección del medio ambiente y la mitigación del cambio climático.



(302-4) Debido a las mejoras locativas en el casino y las buenas prácticas en cocción de alimentos, logramos una reducción del 18,5% en el consumo de gas natural. Estas mejoras las identificamos y gestionamos por medio de inspecciones y seguimientos trimestrales liderados por nuestros equipos de SHE y Facility.



Campaña “Aprende a reciclar con Forky”





Roberto Ibáñez Guzmán
Quality & Regulatory Leader, Roche Diagnóstica

¿Cuál iniciativa ambiental destacaría en 2019?

“Una de las campañas que generó un impacto directo en nosotros como colaboradores fue la de reciclaje, en la cual nos concientizamos sobre la importancia de separar los residuos en la fuente y lograr así incrementar el reciclaje de los residuos que se generan en la Compañía diariamente”.



Ana Franco
Patient Experience Director, Roche Pharma

¿Cuál es el mayor reto en gestión ambiental para la Compañía?

“Tenemos que buscar esa voz potente en nuestro interior para que seamos mejores promotores y educadores sobre el cuidado ambiental y así crear una ola verde que se extienda a todos nuestros socios estratégicos, siendo Roche ejemplo de una compañía realmente sostenible”.

(103-2) Desafíos 2020 y a futuro

CORTO PLAZO
 (1 A 2 AÑOS)

Disminuir la huella de carbono en 30%, la generación de residuos sólidos en 10% y el consumo de agua en 5% con respecto al año 2019.

MEDIANO PLAZO
 (3 A 5 AÑOS)

Lograr reducciones del 20%, 10% y 15% para las emisiones, residuos sólidos y consumo de agua, respectivamente, entre el 2020 y el 2025.

LARGO PLAZO
 (6 AÑOS O MÁS)

Reducir la huella de carbono en un 40% para el año 2030.



Para mayor información e indicadores detallados sobre nuestras prácticas ambientales a nivel global, escanee este código:



Nuestro desempeño económico



Escanea este código para más información

Nuestro objetivo es crear valor para nuestros grupos de interés de manera constante y continua, consolidando la sostenibilidad financiera en el presente y el futuro.

“En el caso de enfermedades como la mía, es importante indagar para conocer las opciones que tenemos para poder salir adelante”.

“A pesar de tener esclerosis múltiple, me he sentido contento porque he recibido el apoyo de mi empresa, que ha entendido mi situación. Ese apoyo y el acompañamiento de mi familia ha sido clave para seguir adelante con mi vida”.

Yamid, 33 años



Contribución a los ODS:



Grupos de interés:

Pacientes, profesionales de la salud, colaboradores, proveedores, EPS, IPS, comunidad y vecinos, clientes, gobierno

Pilar estratégico de Sostenibilidad:

Entregar crecimiento continuo

Marco de Reporte Integrado:

• Capital financiero

Las personas que aparecen en este Reporte Integrado son pacientes pertenecientes al programa de pacientes de Roche - Tiempo de Vivir. Su participación fue voluntaria y no recibieron compensación o retribución económica alguna.

Sostenibilidad financiera con responsabilidad

\$878.094

Millones de pesos (COP) en ventas en 2019.

9,8%

Crecimiento respecto al 2018



¿Por qué es importante?

(103-1) En Roche estamos comprometidos con brindar soluciones innovadoras a los pacientes y, para ello, creemos que es fundamental ser sostenibles. Con una buena gestión financiera potenciamos nuestras inversiones y generamos rentabilidad, garantizando así buenos resultados a largo plazo. Todo esto dentro de un marco fiscal y legal en el que garantizamos dar cumplimiento a la normatividad vigente.

¿Cómo la gestionamos?

(103-2) Nuestra gestión financiera está alineada con los pilares de agilidad, innovación y transformación, los cuales buscan una mayor simplicidad

en nuestros procesos y la optimización de los recursos y esfuerzos para generar valor.

En 2019, como parte del camino hacia la transformación que iniciamos como Compañía, desarrollamos proyectos financieros que apoyan esta nueva cultura de trabajo. Un ejemplo de ello fue la implementación de un nuevo modelo para la planeación tanto de la venta como de las inversiones realizadas, buscando anticiparnos de manera ágil a las oportunidades y riesgos en un entorno cambiante, haciendo una planeación en periodos de tiempo cortos y de manera flexible y llevando a nuestros equipos a planear sin las restricciones del pasado relacionadas con presupuesto, de manera que podamos fijar objetivos cada vez más desafiantes.

Por su parte, con el fin de estar alineados con la normatividad

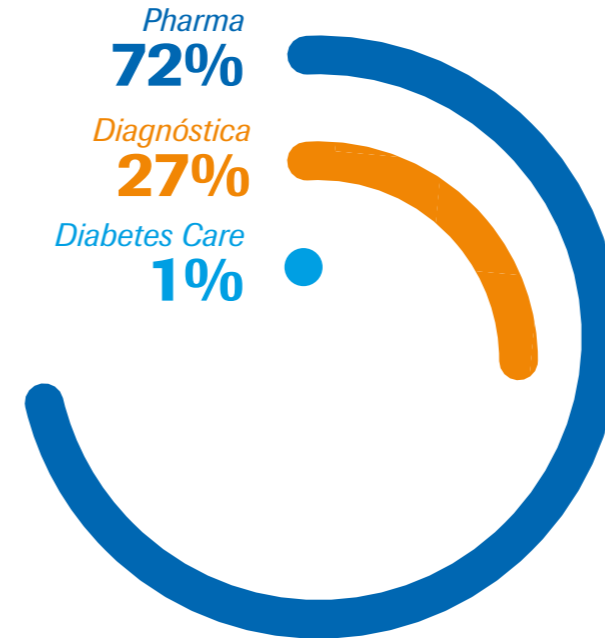
legal, pusimos en marcha el proceso de facturación electrónica con validación previa; y en materia de impuestos, llevaremos como descuento tributario el IVA pagado en la importación de equipos en comodato.

¿Cómo la evaluamos?

(103-3) Periódicamente realizamos un seguimiento a la gestión financiera y de negocio, reasignando las inversiones de acuerdo a las prioridades de la Compañía, evaluando los principales indicadores de desempeño financiero y operativo para cada una de nuestras tres divisiones de negocio (*Pharma*, *Diagnóstica* y *Diabetes Care*) y reportando dichos resultados al Comité Corporativo, a la Junta Directiva y a nuestra casa matriz en Suiza.

Hechos destacados en 2019

Los ingresos de la Compañía alcanzaron los \$878.094 millones (COP), presentando un crecimiento del 9,8% frente al año anterior.



Desempeño económico en Pharma

En nuestra unidad de *Pharma* nos destacamos por el crecimiento en productos establecidos y algunos lanzamientos con indicaciones diferentes a las que comúnmente se venían comercializando. Adicionalmente, la migración de pacientes entre EPS y la atención integral favoreció el mayor acceso y

adherencia a los tratamientos, mejorando así los ciclos de tratamiento, impactando positivamente el cumplimiento de las terapias y evidenciando un incremento en la prescripción y uso en las nuevas indicaciones.

Desempeño económico en Diagnóstica

A pesar de encontrarnos en un entorno desafiante, desde nuestra unidad Diagnóstica logramos un crecimiento en ventas del 5% respecto al 2018, llegando a los \$234.646 millones (COP) gracias a la confianza del mercado colombiano en nuestras soluciones, lo cual permitió que retos como la erosión de precios y nuevos competidores no afectaran significativamente el desempeño de la Compañía. Por otro lado, la buena gestión de cobro que realizamos en 2019 nos permitió tener un flujo de caja positivo, dando espacio a la búsqueda de nuevas inversiones que permitan seguir llevando el diagnóstico clínico a más regiones del país en el futuro.

Desempeño económico en Diabetes Care

En nuestra unidad de *Diabetes Care* implementamos cambios estructurales a nivel directivo y estratégico con enfoque en el sector institucional, desarrollando una fuerte campaña de instalación de equipos (glucómetros) como medio para incentivar una mayor demanda de pruebas. Estas acciones tuvieron un efecto en las ventas, que sumaron \$9.988 millones (COP).

(103-2) Desafíos 2020 y a futuro

CORTO PLAZO (1 A 2 AÑOS)

Mejorar nuestros procesos internos de manera continua con el fin de ser más ágiles cada día, implementando buenas prácticas para ser más eficientes.

MEDIANO PLAZO (3 A 5 AÑOS)

Estar atentos y preparados para los cambios en la legislación y estabilidad jurídica y económica del sector salud y su impacto en la sostenibilidad del sistema de salud colombiano.

LARGO PLAZO (6 AÑOS O MÁS)

Planear, en conjunto con las demás áreas, las futuras necesidades de inversión y enfocar las mismas de acuerdo a la evolución de nuestro portafolio.



Para mayor información sobre el desempeño 2019 en cifras a nivel global, escanee este código:



Autoevaluación

De la aplicación de los principios y contenidos del marco de reporte integrado

Hemos elaborado el Reporte Integrado 2019 de Roche Colombia siguiendo los principios y elementos del Consejo Internacional de Reporte Integrado (*International Integrated Reporting Council - IIRC*), con el fin de comunicarle de forma adecuada a nuestros grupos de interés los temas materiales que influyen en nuestra capacidad de generar valor y su articulación con nuestra estrategia y modelo de negocio, considerando los riesgos estratégicos y las oportunidades que se presentan en la Compañía.

DIRECTRICES APLICADAS DE REPORTE INTEGRADO

Enfoque estratégico y orientación futura

En el capítulo “Nuestra creación de valor sostenible” presentamos el proceso de creación de valor en el corto, mediano y largo plazo a través de nuestro modelo de negocio. En la sección “Análisis de materialidad”, describimos la gestión de nuestros temas materiales, los hitos relevantes y las acciones que realizamos para el cumplimiento de los objetivos de la organización. Adicionalmente, divulgamos de forma clara nuestros desafíos para cada temática a lo largo de todo el Reporte Integrado 2019 y presentamos nuestra visión de los retos y oportunidades que afrontaremos en los próximos años.

Conectividad de la información

El presente Reporte lo hemos estructurado para desarrollar un enfoque holístico sobre las interrelaciones y dependencias entre los capitales que afectan la capacidad de la organización para crear valor a lo largo del tiempo; al igual que sobre sus conexiones con los objetivos y el desempeño de la Compañía en torno a los temas materiales. Estos temas incorporan los lineamientos estratégicos del Grupo Roche en el mundo y nuestra gestión como afiliada en Colombia para cada asunto material.

Adicionalmente hemos incorporado los resultados, presentando la información cualitativa y cuantitativa más ajustada a cada asunto material y a los impactos, tanto positivos como negativos y la manera en que estos son tenidos en cuenta en el proceso de creación de valor y en nuestra visión de compañía.

Relaciones con los grupos de interés

En este Reporte proveemos información sobre la naturaleza, los mecanismos y la calidad de nuestra relación con los grupos de interés clave, incluyendo los detalles de cómo y en qué medida la organización comprende, tiene en cuenta y responde a sus expectativas e intereses legítimos para generar una propuesta de valor y mantener diálogos permanentes. Asimismo, a lo largo del Reporte se resalta la manera en que la gestión de los temas materiales responde a estas expectativas e intereses, referenciando en cada capítulo a cada uno de los grupos de interés impactados en cada asunto material.

Materialidad

En 2019 realizamos un ejercicio corporativo de Materialidad, tanto en nuestra casa matriz como en Colombia, con el cual identificamos y priorizamos los temas más importantes para la organización, para nuestros grupos de interés y para la sociedad. Esto nos permitirá enfocar los esfuerzos hacia el desarrollo de soluciones de valor de largo plazo.

Concisión

Presentamos un informe en el que comunicamos de manera clara y concisa los asuntos más significativos para nuestra organización, el modelo de negocio, la estrategia y la manera en la que creamos valor en el corto, mediano y largo plazo, así como los grupos de interés que se impactan con la gestión de los temas materiales.

Fiabilidad y exhaustividad

Para comprobar la fiabilidad de la información reportada, compilamos la información y datos oficiales de los sistemas de información de Roche en Colombia, los cuales son auditados periódicamente por nuestra área de Auditoría, así como por auditores externos independientes, incluyendo la auditoría a nuestro Sistema de Gestión de Calidad en la división Diagnóstica. Por su parte, la alta dirección de Roche en Colombia revisó y aprobó el presente Reporte Integrado.

Compatibilidad y consistencia

Al aplicar los lineamientos de los Estándares de la *Global Reporting Initiative (GRI)* en su opción de conformidad Esencial, hemos reportado la información sobre una base que es constante en el tiempo y de una manera que permite la comparación histórica. A continuación presentamos los elementos del marco de Reporte Integrado que hemos aplicado en la construcción de este reporte:

Elemento del Marco de Reporte Integrado	Aspecto incluido	Capítulo / Sección
Visión general de la organización y del entorno externo	<ul style="list-style-type: none"> Roche en el mundo Roche en Colombia Unidades de negocio 	<ul style="list-style-type: none"> Conócenos, somos Roche
Gobierno Corporativo	<ul style="list-style-type: none"> Gobierno Corporativo Gobernanza de la Sostenibilidad 	<ul style="list-style-type: none"> Ética, transparencia e integridad para servir a las personas / Gobierno Corporativo Nuestra creación de valor sostenible / Gobernanza de la Sostenibilidad
Modelo de negocio	<ul style="list-style-type: none"> Divisiones de negocio Modelo de creación de valor 	<ul style="list-style-type: none"> Nuestra creación de valor sostenible / Modelo de creación de valor
Riesgos y oportunidades	<ul style="list-style-type: none"> Riesgos estratégicos y emergentes Gestión de riesgos de negocio Riesgos en modelo de creación de valor 	<ul style="list-style-type: none"> Ética, transparencia e integridad para servir a las personas / Gestión de riesgos de negocio Nuestra creación de valor sostenible / Modelo de creación de valor
Estrategia y asignación de recursos	<ul style="list-style-type: none"> Estrategia corporativa Marco estratégico de sostenibilidad 	<ul style="list-style-type: none"> Conócenos, somos Roche / Qué hacemos y cómo lo hacemos Nuestra creación de valor sostenible / Estrategia sostenible y Modelo de creación de valor
Desempeño	<ul style="list-style-type: none"> Cifras de desempeño por dimensión y asunto material Desempeño económico 	<ul style="list-style-type: none"> Desempeño económico Capítulos de cada asunto material de Roche en Colombia
Proyección futura	<ul style="list-style-type: none"> Desafíos de corto, mediano y largo plazo 	<ul style="list-style-type: none"> Desafíos 2020 y a futuro reportados en cada capítulo
Bases de preparación y presentación	<ul style="list-style-type: none"> Contextualización sobre el Reporte Integrado Proceso de elaboración de análisis de materialidad 	<ul style="list-style-type: none"> Sobre este Reporte Nuestra creación de valor sostenible / Análisis de materialidad

Comité Corporativo

Unidades de *Pharma*, *Diagnóstica* y *Diabetes Care*
Roche Colombia

Índice de contenido GRI (102-55)

Reporte Integrado 2019

Opción de conformidad “Esencial” de los Estándares GRI

GRI	Contenidos básicos generales	Ubicación / Página / Link	Omisión
101	Fundamentos: a. Principios de reporte, b. Uso del Estándar GRI para el Informe Integrado, c. Declaraciones de uso del Estándar GRI	Sobre este reporte / 2	
Perfil de la organización			
102-1	Nombre de la organización*	Productos Roche S. A.	
102-2	Actividades, marcas, productos y servicios	Conócenos, somos Roche / 7	
102-3	Ubicación de la sede principal	Contraportada / 84	
102-5	Ubicación de las operaciones en el mundo	Conócenos, somos Roche / 8 Países	
102-6	Propiedad y forma jurídica	Productos Roche S. A.	
102-7	Mercados servidos	Conócenos, somos Roche / 8	
102-8	Tamaño de la organización	Conócenos, somos Roche / 8 Atracción, desarrollo y crecimiento / 53	
102-9	Información sobre empleados y otros trabajadores	Atracción, desarrollo y crecimiento / 53	
102-9	Cadena de suministro	Roche y su cadena de suministro / 66	
102-10	Cambios significativos en la organización y su cadena de suministro	No se presentaron cambios significativos.	
102-11	Principio de precaución	Gestión de riesgos de negocio / 27	
102-12	Adhesión a iniciativas internacionales o locales	Sobre este reporte / 2 Conócenos, somos Roche / 6 Creación de valor sostenible / 13	
102-13	Asociaciones y gremios	Nuestra participación sectorial / 11	
Estrategia y riesgos			
102-14	Declaración de altos ejecutivos responsables de la toma de decisiones	Carta de nuestro Comité Corporativo / 3	
102-15	Principales impactos, riesgos y oportunidades	Modelo de creación de valor / 14 Gestión de riesgos de negocio / 27	
205-3	Incidentes de corrupción y medidas tomadas	Ética, transparencia e integridad / 23 Gestión de riesgos de negocio / 28	
Ética y transparencia			
102-16	Valores, principios, estándares y normas de conducta	Conocemos, somos Roche / 6 Ética, transparencia e integridad / 22	
102-17	Mecanismos de asesoramiento y preocupaciones éticas	Ética, transparencia e integridad / 22	
Gobierno corporativo			
102-18	Estructura de gobernanza	Gobierno Corporativo / 25	
102-32	Función del máximo órgano de gobierno en la elaboración de informes de sostenibilidad	Sobre este reporte / 2 Gobierno Corporativo / 26	
405-1	Diversidad en órganos de gobierno	Gobierno Corporativo / 57	
Relacionamiento con grupos de interés			
102-40	Lista de grupos de interés	Relaciones de valor con grupos de interés / 20	
102-42	Identificación y selección de grupos de interés	Relaciones de valor con grupos de interés / 20	
102-43	Enfoque para la participación de los grupos de interés	Relaciones de valor con grupos de interés / 20	
102-44	Temas y preocupaciones clave mencionados	Relaciones de valor con grupos de interés / 20	
Prácticas para la elaboración del informe			
102-45	Entidades incluidas en los estados financieros consolidados	Sobre este reporte / 2	
102-46	Definición de los contenidos de los informes y las coberturas del tema	Análisis de materialidad / 17	
102-47	Lista de los temas materiales	Análisis de materialidad / 17	
102-48	Re-expresión de la información	Sobre este reporte / 2	
102-49	Cambios en la elaboración de informes	Sobre este reporte / 2	
102-50	Período objeto del informe	Sobre este reporte / 2	
102-51	Fecha del último informe	Sobre este reporte / 2	
102-52	Ciclo de elaboración de informes	Sobre este reporte / 2	
102-53	Punto de contacto para preguntas sobre el informe	Sobre este reporte / 2	
102-54	Declaración de elaboración del informe de conformidad con los estándares GRI	Sobre este reporte / 2	
102-55	Índice de contenido GRI	Índice de contenido GRI / 80	
102-56	Verificación externa	Sobre este reporte / 2	
Ética, transparencia e integridad			
103-1	Explicación del tema material y su cobertura	Ética, transparencia e integridad / 22	
103-2	El enfoque de gestión y sus componentes	Ética, transparencia e integridad / 22	
103-3	Evaluación del enfoque de gestión	Ética, transparencia e integridad / 22	
205-3	Casos de corrupción confirmados y medidas tomadas	Ética, transparencia e integridad / 23	

GRI	Contenidos básicos generales	Ubicación / Página / Link	Omisión
Ética, transparencia e integridad			
406-1	Casos de discriminación y medidas tomadas	Ética, transparencia e integridad / 23	
417-2	Casos de incumplimiento relacionados con la información y el etiquetado de productos y servicios	Ética, transparencia e integridad / 23	
418-1	Reclamaciones fundamentadas relativas a violaciones de la privacidad del cliente y pérdida de datos del cliente	Ética, transparencia e integridad / 23	
419-1	Incumplimiento de las leyes y normativas en los ámbitos social y económico	Ética, transparencia e integridad / 23	
Innovamos para la vida			
103-1	Explicación del tema material y su cobertura	Innovación desde el diagnóstico / 30 Estudios clínicos / 32	
103-2	El enfoque de gestión y sus componentes	La seguridad primero / 34 Medicina Personalizada / 36 Innovación en prácticas empresariales / 39	
103-3	Evaluación del enfoque de gestión	Estudios clínicos / 33 La seguridad primero / 34	
416-1	Evaluación de los impactos en la salud y seguridad de las categorías de productos o servicios	Estudios clínicos / 33 La seguridad primero / 34	
416-2	Casos de incumplimiento relativos a los impactos en la salud y seguridad de las categorías de productos y servicios	La seguridad primero / 34	
Acceso para la vida			
103-1	Explicación del tema material y su cobertura	Generamos conciencia / 42 Presentes desde el diagnóstico / 44	
103-2	El enfoque de gestión y sus componentes	Capacidad del sistema de salud / 46 Financiamiento / 48 Amplificamos la voz del paciente / 50	
103-3	Evaluación del enfoque de gestión	Amplificamos la voz del paciente / 50	
Propios	Indicadores en cada uno de nuestros pilares de acceso	Acceso para la vida / 42 a 51	
Nuestro sentido social			
103-1	Explicación del tema material y su cobertura	Filantropía con sentido humano / 63	
103-2	El enfoque de gestión y sus componentes	Filantropía con sentido humano / 63	
103-3	Evaluación del enfoque de gestión	Filantropía con sentido humano / 63	
413-1	Operaciones con participación de la comunidad local, evaluaciones del impacto y programas de desarrollo	100%, Filantropía con sentido humano / 64	Únicamente filantropía
El valor de nuestra gente			
103-1	Explicación del tema material y su cobertura	Atracción, desarrollo y crecimiento / 53	
103-2	El enfoque de gestión y sus componentes	Bienestar, diversidad e inclusión / 56 Ambiente de trabajo seguro y saludable / 59	
103-3	Evaluación del enfoque de gestión	Atracción, desarrollo y crecimiento / 53	
401-1	Nuevas contrataciones de empleados y rotación de personal	Atracción, desarrollo y crecimiento / 53	
401-2	Beneficios para los empleados a tiempo completo que no se dan a los empleados a tiempo parcial o temporales	Bienestar, diversidad e inclusión / 56	
403-1	Sistema de gestión de la salud y seguridad en el trabajo	Ambiente de trabajo seguro y saludable / 59	
403-2	Identificación de peligros, evaluación de riesgos e investigación de incidentes	Ambiente de trabajo seguro y saludable / 59	
403-6	Fomento de la salud de los trabajadores	Ambiente de trabajo seguro y saludable / 59	
403-9	Lesiones por accidente laboral	Ambiente de trabajo seguro y saludable / 59-60	
403-10	Dolencias y enfermedades laborales	Ambiente de trabajo seguro y saludable / 59	
404-1	Formación anual por colaborador	Atracción, desarrollo y crecimiento / 53	
404-2	Programas para mejorar las aptitudes de los empleados y programas de ayuda a la transición	Atracción, desarrollo y crecimiento / 54	Programas de ayuda a la transición
404-3	Empleados que reciben evaluaciones de desempeño periódicas	Atracción, desarrollo y crecimiento / 53	
406-1	Casos de discriminación y medidas tomadas	Ética, transparencia e integridad / 23	
Propio	Retención de colaboradores	Desempeño sostenible en 2019 / 18	
Roche y su cadena de suministro			
102-9	Cadena de suministro	Roche y su cadena de suministro / 66	
Propio	Indicadores propios cadena de suministro	Roche y su cadena de suministro / 66	
Aliados del medio ambiente			
103-1	Explicación del tema material y su cobertura	Aliados del medio ambiente / 72	
103-2	El enfoque de gestión y sus componentes	Aliados del medio ambiente / 72	
103-3	Evaluación del enfoque de gestión	Aliados del medio ambiente / 72	
302-4	Reducción del consumo energético	Aliados del medio ambiente / 72	
302-5	Agua reciclada y reutilizada	Aliados del medio ambiente / 72	
305-1	Emisiones directas de GEI	Aliados del medio ambiente / 73	
305-2	Residuos por tipo y método de eliminación	Aliados del medio ambiente / 72	
Nuestro desempeño económico			
103-1	Explicación del tema material y su cobertura	Sostenibilidad financiera con responsabilidad / 76	
103-2	El enfoque de gestión y sus componentes	Sostenibilidad financiera con responsabilidad / 76	
103-3	Evaluación del enfoque de gestión	Sostenibilidad financiera con responsabilidad / 76	
Propios	Ventas del año y participación de ventas por división de negocio	Sostenibilidad financiera con responsabilidad / 76-77	



Nuestra principal contribución a la atención médica se centra en la investigación y el desarrollo de medicamentos y soluciones diagnósticas que mejoren significativamente la vida de las personas

Agradecemos especialmente a todos los líderes y equipos de cada una de las áreas de Roche en Colombia y sus tres unidades de negocio Pharma, Diagnóstica y Diabetes Care por su participación activa en el desarrollo de este Reporte Integrado 2019.

Este reporte se imprimió en papel ecológico, fabricado a partir de fibras 100% recicladas, las cuales requieren menos agua y permiten una reducción del consumo de energía respecto a un papel de fibra virgen. Gramaje: 200 Gr (Carátula) y 90 Gr (Páginas interiores).

Doing now what patients need next

Productos Roche S.A.

Carrera 44 No. 20 - 21

Bogotá, Colombia

© 2020

Todas las marcas comerciales
aquí mencionadas están
protegidas por la ley.

www.roche.com

www.roche.com.co

M-CO-00002583