

Reporte de Sostenibilidad 2017

Valiente

Somos de espíritu emprendedor, pioneros en innovación en salud, asumimos riesgos, rompemos límites y desafiamos el status quo a través de la cultura de innovación.

Empático

Nuestro propósito está enfocado en los pacientes, tenemos un interés genuino en las personas.

Liderados por la ciencia

Tomamos decisiones basadas en la ciencia, conocimiento e innovación, somos apasionados por descubrir.

De mente abierta

Empoderamos a las personas y trabajamos en colaboración sincera. Somos abiertos a nuevas ideas que nos permiten aprovechar la diversidad que existe en la compañía

Perdurable

Somos una de las primeras compañías con presencia internacional, sostenible y duradera, con visión a largo plazo e impacto duradero en la sociedad



Nuestra empresa, logros, objetivos y responsabilidades

Apertura

- 1 Innovando desde hace 60 años
- 4 Lo que encontrarás en este reporte
- 6 Un mensaje de Carlos Estrada, Gerente General
- 8 Momentos que marcaron diferencia en 2017

1. Conócenos, somos roche

- 12 Somos Roche
- 15 Nuestras divisiones de negocio
- 18 La ética, nuestra mejor ventaja competitiva

2. Roche con la sostenibilidad

- 24 Roche, una empresa responsable
- 28 Relaciones de valor con nuestros grupos de interés
- 29 Asuntos materiales, lo que resulta relevante para todos

3. Innovamos para la vida

- 32 La innovación al servicio de los pacientes y la comunidad médica
- 33 Estudios clínicos, una mirada clínica hacia el futuro
- 35 La seguridad primero
- 37 Inmunoterapia, la evolución en el tratamiento del cáncer
- 40 Innovar está en nuestro ADN
- 42 Roche y el camino hacia la medicina personalizada

4. Acceso para la vida

- 46 Nuestras cuatro claves para aportar al acceso a la salud
- 48 Generamos conciencia para el cuidado de la salud
- 52 Presentes desde el diagnóstico
- 55 Capacidad del sistema de salud, nuestro respaldo a la toma de decisiones
- 61 Financiamiento, cooperación para un mejor sistema de salud

5. Valor médico para mejores diagnósticos

- 70 Sumamos experiencias, juntos multiplicamos valor para transformar vidas
- 71 Liderazgo sostenible en el desarrollo de parámetros de valor médico
- 72 Soluciones personalizadas e integrales que combinan ciencia y tecnología
- 73 Servicio integral ofreciendo respaldo y confianza
- 74 El mejor talento

6. Nuestro sentido social

7. El valor de nuestra gente

- 78 Atracción, desarrollo y crecimiento
- 83 Bienestar de los colaboradores y diversidad e inclusión
- 87 Salud y seguridad en el trabajo

8. Roche y su cadena de suministro

- 94 Generamos valor a nuestros clientes

9. Aliados del medio ambiente

- 103 Gestión responsable de residuos: programa pos consumo (Punto Azul)

- 108 Índice GRI

INNOVANDO DESDE HACE 60 AÑOS

EN COLOMBIA

Quiénes Somos: La innovación está en nuestro ADN. Siempre hemos trabajado a través de disciplinas y geografías para impulsar el descubrimiento científico y redefinir lo que es posible para mejorar la vida de los pacientes.

Estamos trabajando para entender cómo diferenciar las enfermedades a nivel molecular. Así podemos desarrollar nuevas pruebas y medicamentos que prevengan, diagnostiquen y traten enfermedades, y llevarlos a los pacientes que los necesitan. Con nuestras fuerzas combinadas de las áreas de innovación en diagnóstico y farmacéutica, nuestra estrategia personalizada de atención de la

salud tiene como objetivo ajustar el tratamiento adecuado para cada paciente.

Como la compañía de biotecnología más grande del mundo, desarrollamos medicamentos innovadores, mejorando el estándar de atención a través de las áreas de oncología, la inmunología, enfermedades infecciosas, la oftalmología y la neurociencia. Somos también el líder mundial en el negocio de diagnóstico in vitro. Este historial nos permite construir asociaciones duraderas y significativas en todo el mundo con la academia de investigación y las instituciones públicas de salud.

Las familias fundadoras continúan siendo activas en el Grupo Roche y esto representa una tradición de pensamiento sostenible que mantiene viva la filosofía de innovar para generar valor a la sociedad y en especial a los pacientes. Seguimos dedicados a los más altos estándares de calidad, seguridad e integridad. Nuestro legado se basa en el respeto por el individuo, así como por las comunidades y el mundo en que vivimos.

Servimos a todos aquellos que nos necesitan; por eso nos interesa crecer y estar presentes en más y más mercados donde reconozcan quiénes somos y qué hacemos.



1894

Fundación del Grupo Roche en Basilea, Suiza.



1958

Se produce el primer lote de comprimidos de REDOXON de 500g.



1968

Incuriona la División Diagnóstica de Roche a Colombia

1969

Inauguración del Instituto de Inmunología de Basilea

1975

Descubrimiento de Los anticuerpos monoclonales



1986

Roche desarrolló el primer anticuerpo monoclonal (mAb) humano

1987

El oncólogo estadounidense Dennis Slamon publicó datos fundamentales que demostraron un enlace entre la amplificación del gen HER2 y un tipo agresivo de cáncer de mama lo que conduciría al desarrollo de la indicación estándar de atención en pacientes con cáncer de mama.



1989

Primer inhibidor del angiogénesis gracias a los estudios de Judah Folkman y Napoleón Ferrara

1991

Se funda Roche Molecular System INC para desarrollar diagnósticos y pruebas con tecnología PCR (Reacción en cadena de la polimerasa).



1998

Aprobación de la indicación para cáncer de mama HER2+



1999

Aprobación en Colombia de la indicación para el tratamiento de los linfomas de células B, y en combinación con quimioterapia



2001

Aprobación de la indicación para cáncer mama localmente avanzado



2005

Roche lanza el primer antiangiogénico disponible para el tratamiento de pacientes con un cáncer avanzado.

Aprobación de indicación para cáncer de colón.



2006

Aprobación de la indicación de cáncer de pulmón no microcítico (CPNM) localmente avanzado o metastásico en Colombia.



2008

Aprobación de indicación para cáncer de pulmón.

Roche adquiere Ventana Medical Systems INC entrando al mercado de diagnósticos tisulares.



2012

Roche desarrolla el primer tratamiento de medicina personalizada para el Melanoma inoperable o metastásico BRAFV600.

Se lanza el primer el test COBAS, la primera prueba para detección del Virus de Papiloma Humano.



2014

Aprobación de indicaciones para el tratamiento del cáncer de ovario y tratamiento de pacientes con Carcinoma Basocelular avanzado.



2015

Roche desarrolla el primer medicamento con designación de terapia innovadora para el tratamiento de la Leucemia Linfocítica Crónica.

Adquisición de Foundation Medicine®. Foundation Medicine® representa el compromiso de Roche en la profundización y comprensión de la biología e inmunología del cáncer.



2016

Aprobación de la indicación para cáncer de cuello uterino

Lo que encontrarás en este reporte

(102-50, 102-51, 102-52)

Presentamos el **Reporte de Sostenibilidad 2017 de Roche**.

En este documento proporcionamos información completa y detallada sobre el desempeño económico, social y ambiental de nuestra empresa en 2017.

El informe anterior se publicó en 2017 para reportar el período que corresponde a 2016.

Este reporte se presenta de manera anual y cualquier aclaración o excepción a la cobertura se explica a lo largo del texto.

(102-32) El informe ha sido formalmente revisado y aprobado por el Gerente General y el Comité Directivo de Roche.

(102-45) Incluye los resultados de Roche Colombia basados en la estrategia y se concentra en asuntos materiales de la organización. A lo largo del reporte encontrarán códigos QR que al ser escaneados les permitirá conocer testimoniales a través de videos de Roche y nuestros grupos de interés.

(102-54) Cada capítulo contiene información sobre la gestión, los resultados y las metas en las dimensiones sostenibles de acuerdo con el Marco de Reporte Integrado del Global Reporting Initiative GRI, que se identifica a través del código respectivo para cada indicador.

El contenido del informe se ha estructurado para resaltar y comunicar los asuntos materiales definidos por la organización. El documento fue elaborado siguiendo los lineamientos del estándar GRI en su nivel esencial.

(102-53) La versión digital del reporte se encuentra en:

www.roche.com.co

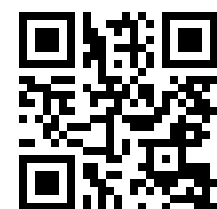
Cualquier consulta respecto al reporte puede ser atendida por:

Yasmin Moreno

en el correo electrónico yasmin.moreno@roche.com

o en el teléfono 4178860 ext. 8177

Escanea este código QR y conoce cómo construimos una sociedad más saludable en América Latina



Un mensaje de

El 2017 fue otro año de evolución para Roche Colombia fundamentado en nuestra pasión para innovar en nuevas soluciones que mejoren la vida de las personas. Estamos convencidos que la salud debe ser una prioridad que impacta positivamente la felicidad de las personas, al permitirles vivir más momentos que les quiten el aliento y que además contribuye al desarrollo económico de nuestro país.

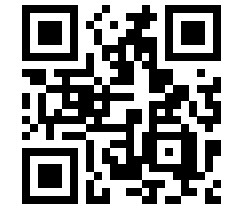
Con esto en mente, en Roche nos hemos trazado el gran reto de estar aún más presentes en los desafíos que tiene la sociedad por tratar de mantenernos sanos, no sólo a través de la innovación que traemos al país, que sin duda beneficia a gran cantidad de personas con patologías complejas; sino yendo más allá, involucrándonos en lo que resulta importante para los pacientes y sus familias, para el gobierno, para los profesionales de la salud, para los aseguradores y prestadores e inclusive para nuestros colaboradores.

En 2017 cumplimos 60 años en Colombia haciendo la diferencia en la vida de las personas. No somos los mismos, pues si bien fuimos conocidos por producir la vitamina C, hoy en día nuestro portafolio es diferente y refleja el espíritu innovador que nos cataloga como líderes en oncología y biotecnología, avanzando cada día y fortaleciendo también nuestro liderazgo en medicina personalizada.

Uno de los compromisos que tenemos como compañía en el país es brindarle las mejores opciones de tratamiento a un paciente. Por esto, la convicción global de seguir invirtiendo en investigación y desarrollo de nuevas soluciones en salud, nos permitió en 2017 someter a evaluación cinco nuevas moléculas en áreas terapéuticas con necesidades médicas insatisfechas, que nos permiten seguir avanzando en los campos de la oncología, la hematología y en nuevas áreas de la medicina como las enfermedades del sistema nervioso central.



Carlos Estrada, Gerente General



Escanea este código QR y conoce el mensaje de Carlos Estrada, Gerente General de Roche Colombia

Otro logro importante del que nos sentimos orgullosos, es el lanzamiento de Foundation Medicine, un servicio de información genómica que realmente nos ayuda a continuar construyendo lo que va a ser el futuro de la medicina y el manejo oncológico y que le permite al especialista y al paciente conocer las características específicas del tumor y con esa información, poder definir el mejor curso de tratamiento a seguir.

En medio de un ambiente económico complejo, en 2017 alcanzamos significativos resultados a partir de dos importantes posturas: generar valor y adaptarnos al cambio. Conocedores de las dificultades que afronta el sistema de salud, en relación con el flujo de recursos, crecimos un 4% en relación con el año 2016, mejorando el acceso de los pacientes a productos innovadores y mejorando así el desenlace clínico y su calidad de vida.

Seguimos aportando al acceso a la salud convencidos de que este es un reto compartido, que requiere del trabajo mancomunado de todos los actores del sector. En este sentido, lideramos y participamos en foros y discusiones en torno al desafío de la sostenibilidad del sistema de salud, invitando a instituciones públicas y privadas para construir consensos. En septiembre de 2017, convocamos a los diferentes actores del sistema en el evento War on Cancer organizado por The Economist, allí pudimos discutir y reflexionar sobre los grandes avances en salud y los retos aun existentes para mejorar los estándares de tratamiento en oncología en América Latina y en Colombia. A través de un estudio patrocinado por Roche se pudo obtener una radiografía de la situación, concluyendo la necesidad de seguir trabajando en concientización, educación, diagnósticos, infraestructura, acceso a la innovación y sostenibilidad, enmarcado todo dentro de un plan sistémico y con la participación de todos los actores.

Generar conciencia sobre el cuidado de la salud ha sido el medio para sensibilizar a la población en general sobre los síntomas y riesgos de las patologías en las que somos expertos, y promover espacios de educación continua, es la manera en la que ofrecemos respaldo a la toma de decisiones de los profesionales de la salud.

Gracias al compromiso de todos los colaboradores, tuvimos claridad y disciplina en la ejecución de las prioridades y generamos una espiral positiva basado en un ambiente diverso e incluyente, que dio espacios a la creatividad y al trabajo en equipo, siendo lo más importante el desarrollo y el crecimiento de las personas. El 60% de las posiciones de liderazgo fueron cubiertas con talento interno y así mismo, exportamos 8 talentos desde Colombia a otras filiales de Roche, lo que demuestra el buen trabajo y el valor de nuestra gente en el exterior.

Lo que les expresé anteriormente se traduce en nuestro aporte a la sostenibilidad. La salud de la población es un pilar fundamental para ser sostenible y esto va de la mano con otras decisiones que tomamos para mejorar el sistema sobre el cual nos movemos. El medio ambiente es un aliado del negocio y esto se materializa en la filosofía interna de cuidado de los recursos y el manejo de residuos. Durante 2017 patrocinamos 20 contenedores de punto azul para que nuestros clientes tengan esta solución a la mano, aportando así a disminuir el impacto que causan los residuos de medicamentos en la salud pública.

Estamos acá para durar otros 60 años y más en Colombia y en el contexto mundial. Este es sólo el comienzo de un largo camino. En 2018, vamos a consolidar las bases de nuestra compañía y, así, construir el ambiente para que nuestro equipo pueda seguir innovando soluciones que mejoren la vida de las personas para que puedan vivir más momentos que hagan la diferencia.

Momentos que marcaron la diferencia



1
Estudio “Control del cáncer, acceso y desigualdad en América Latina”: en conjunto con The Economist Intelligence Unit, Roche Latam presentó este estudio que refleja la complejidad de los desafíos de la salud pública y cómo se deben tratar de manera integral, en el marco del Foro War on Cancer.



Escanea este código QR con tu smartphone y lee el estudio Control del Cáncer, accesos y desigualdad en América Latina.



2
“Tocar y no consultar se llama descuidar”: con esta campaña, lanzada en octubre de 2017 y dirigida a profesionales de la salud, líderes de opinión, medios de comunicación y público en general enfatizamos, a través de 90 actividades en 13 ciudades del país, en la importancia de la detección temprana del cáncer de mama, teniendo presente la triada: examen clínico, autoexamen y mamografía.

Con el ánimo de acentuar aún más este mensaje, construimos una nueva experiencia para nuestros colaboradores: desarrollamos “Hablando a brasier quitado”, iniciativa con la que conmemoramos el Día Mundial de la Lucha contra el Cáncer de Mama por sexto año consecutivo en la compañía. Se trató de un conversatorio con el mastólogo Sebastián Quintero y Vladdo, creador del personaje Aleida, caricatura de una mujer empoderada, con criterio y reflexiva. Aleida tomó la voz de muchas mujeres hablando a “**brasier quitado**” sobre cáncer de mama con el experto.



3
“Que el cáncer de pulmón no te quite el aire”: Con la participación de más de 50 entidades de salud y 3.126 médicos y enfermeras, desarrollamos la campaña de cáncer de pulmón bajo el lema **#APuroPulmón**. La apneísta profesional colombiana, Sofía Gómez, se unió a nuestra iniciativa y destacó la importancia de cuidar los pulmones. Con el propósito de generar conciencia en los colaboradores de Roche, realizamos una charla entre Sofía y el doctor José Pieschacón, director médico de Roche. Para cerrar, todos los asistentes pusieron a prueba la resistencia de sus pulmones al aguantar el mayor tiempo posible sin respirar.



4
“Simposio de Oncohematología 2017, Evolución”: más de 16 conferencistas internacionales socializaron con especialistas de todo el país temas relacionados con biotecnología e innovación en salud en la ciudad de Cartagena. El evento, dedicado a la actualización académica en oncología y hematología, se convirtió en una oportunidad de sensibilización en la que los oncohematólogos, por unos instantes, vivieron la experiencia de estar en una sala de infusión con todas sus características.



Momentos que marcaron la diferencia

5 El camino hacia nuevos tratamientos

Continuamos investigando y desarrollando nuevas moléculas con el fin de cubrir necesidades médicas insatisfechas en beneficio de nuestros pacientes. En 2017 lanzamos nuevas alternativas terapéuticas que hacen la diferencia en el tratamiento de algunas enfermedades en Colombia.

A lo largo del año recibimos la aprobación de evaluaciones farmacológicas para patologías tales como leucemia linfocítica crónica, cáncer de piel, inmunoterapia, cáncer de pulmón y esclerosis múltiple.

6 Nuestros reconocimientos hablan por nosotros:

GENTE

En 2017 Roche Global realizó por segunda vez el concurso “Live Well Brand Competition”, en el que participaron más de 18 filiales a nivel global y Roche Colombia fue el ganador. Este es un concurso para promover los esfuerzos locales en la incorporación de la marca Live Well.

ÉTICA Y TRANSPARENCIA

The Legal 500, entidad que por 29 años ha analizado y realizado el ranking a nivel mundial de las mejores firmas de abogados y de departamentos legales in-house de las compañías, incluyó al equipo de Roche Colombia como uno de los mejores del país.

REPUTACIÓN

- Premio a las mejores prácticas EMEA-LATAM de **Market Access**: la división diagnóstica de Roche Colombia, fue reconocida por llevar a cabo las mejores prácticas en la implementación del modelo de detección primaria de VPH.
- **Revista Dinero**: De acuerdo al estudio realizado por **Quintiles IMS** para la revista Dinero, Roche ocupó el 4º puesto entre las 20 empresas farmacéuticas más destacadas del mercado colombiano.

Live Well 

The
LEGAL
500

Dinero

SOSTENIBILIDAD GLOBAL

Por noveno año consecutivo, el Grupo Roche fue reconocido por el índice **Dow Jones Sustainability Index (DJSI)** como líder en sostenibilidad en la categoría Industria Farmacéutica, Biotecnología y Ciencias de la Vida. Este reconocimiento se logra a partir del análisis exhaustivo del desempeño económico, social y ambiental de la compañía. El DJSI es un punto de referencia para los inversionistas que integran en sus decisiones la sostenibilidad como un factor relevante de relacionamiento.

Lo anterior demuestra nuestro liderazgo constante y legítimo, gracias a una excelente estrategia de sostenibilidad, integrada de manera transversal al modelo de negocio y a la cultura de la compañía. La evaluación de este año resaltó el aporte de la compañía en la carga económica de la atención en salud, las prácticas éticas de comercialización y las acciones frente al cambio climático.



RESPONSABILIDAD SOCIAL

Roche, finalista en el premio **ANDESCO a la Responsabilidad Social Empresarial en Colombia**, en las categorías Gestión Social y Gobierno Corporativo.

LIDERAZGO

- **“Premio liderazgo” El Espectador**: entre más de 100 empresas postuladas a la categoría de Ética y Gobierno Corporativo, Roche ocupó el segundo puesto por su excelente labor y desempeño de liderazgo en el país.
- **People’s Voice: Great Leader**. Roche Colombia una de las 4 filiales reconocidas como líderes que han logrado alcanzar resultados que generan un valor social y económico significativo para el desarrollo del país.

EVIDENCIA DE ECONOMÍA EN SALUD

Selección y presentación de posters expuestos en el Sexto Congreso en Latinoamérica: Driving Better Health Outcomes Through Stakeholders Engagement “**Obinutuzumab vs Ibrutinib**” cuya temática principal fueron las diferencias en costos del tratamiento de los pacientes con leucemia linfocítica crónica y quienes padecen fibrosis pulmonar idiopática. Se presentaron los altos costos a los que se enfrentan los sistemas de salud al no tratar la enfermedad.



Conócenos, somos Roche

Un propósito global

Doing now what patients need next



Innovación para el futuro

Una visión local

“Innovamos en soluciones que mejoran la vida de las personas para que puedan vivir más momentos que hagan la diferencia.”



Acceso para todos

Qué nos motiva

Pacientes y sus familias



Respaldo científico y médico

(102-16) Nuestra gente es el reflejo de nuestros valores

PASIÓN

CORAJE

INTEGRIDAD

5 atributos que definen lo que somos



Valiente



Empático



Liderado por la ciencia



De mente abierta



Perdurable

(102-6) Estamos presentes en

150 países

93.734 colaboradores hacen parte del equipo al nivel mundial



10.000 millones de francos suizos invertidos en investigación y desarrollo

(102-7 102-8)



137 millones de pacientes tratados con los 25 principales productos de Roche



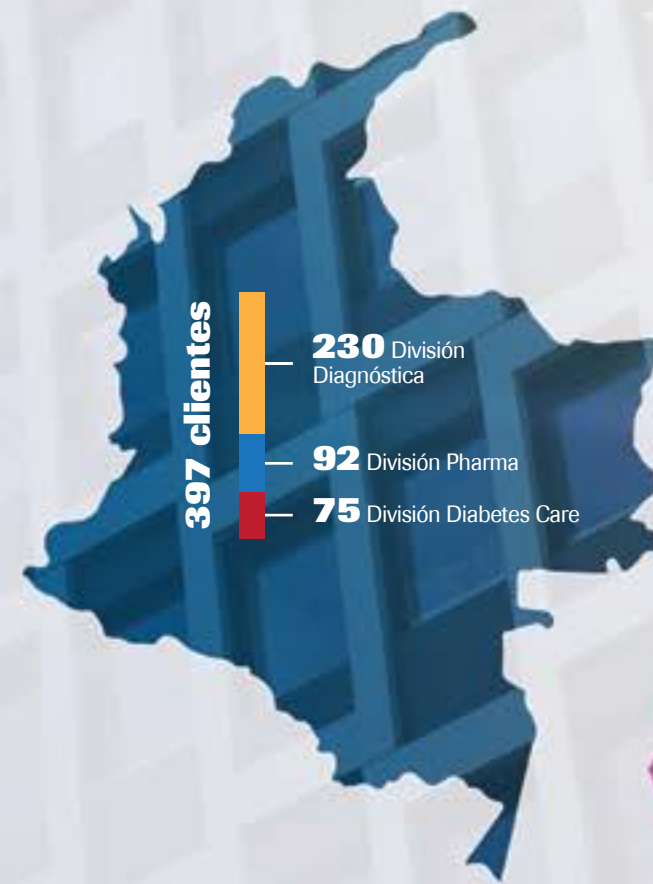
30 medicamentos de Roche en la lista de medicamentos esenciales de la OMS



19 billones de pesos invertidos en estudios clínicos

(102-6) Roche en Colombia

presentes desde 1957



Presentes en todo el territorio nacional con clientes en las principales ciudades del país.

Más de **5 mil** profesionales de la salud han participado en espacios de educación continua relacionados con patologías y estándares de tratamiento.

Se consiguió la articulación de los aseguradores y prestadores de salud en **138 modelos de atención de cáncer de mama, colon y pulmón**, a través de sistemas de información que permiten la priorización de los pacientes en riesgo.



Apoyamos el desarrollo de 130 **Consultorios Rosados** en el país orientados a la atención de la mujer.

¿Qué hacemos?

Nuestro foco

Tratamientos adecuados para los pacientes.

Nuestro distintivo

Excelencia en la ciencia

Nuestra entrega

Valor para todos los interesados

Nuestra gente

Construyendo su marca

Nuestra estructura

Desarrollada para la innovación

Nuestra toma de decisiones

Responsable y transparente

¿Cómo lo hacemos?

Biología

Roche es la compañía biotecnológica más grande del mundo. Desarrollamos medicamentos que mejoran los estándares de tratamiento en las áreas de oncología, inmunología, hematología, enfermedades infecciosas, metabolismo, fibrosis quística, trasplante, anemia renal y neurociencia.

Nuestra estrategia

Nos centramos en encontrar nuevos medicamentos y diagnósticos que ayuden a los pacientes a vivir mejor y evolucionar la práctica de la medicina¹.

1. Fuente Annual Report Roche 2017

Nuestras divisiones de negocio

Soluciones de Pharma, una era de nuevas respuestas a necesidades insatisfechas

El cáncer debe ser una enfermedad curable y para lograrlo trabajamos todos los días en cuatro áreas clave: **sensibilización, diagnóstico, capacidad del sistema de salud y recursos** que le permitan a más y más pacientes tener un diagnóstico temprano y acceso a un tratamiento adecuado.

Queremos, con esto, lograr más y mejor calidad de vida y, por supuesto, que más pacientes alcancen la posibilidad de curarse.

En este periodo hemos logrado la aprobación de nuevos productos para el cáncer de pulmón y la publicación de resultados de importantes estudios clínicos en inmunoterapia y en **cáncer de mama HER2+**, que demuestran el potencial de nuestros productos, gracias a un enfoque centrado en el paciente bajo la premisa de innovación, valor esencial que siempre nos caracteriza.

Nuestro reto de innovación se refleja en la investigación y en el desarrollo de nuevos productos en áreas en las que hay necesidades insatisfechas significativas como lo son **Esclerosis múltiple y Hemofilia A**. En el futuro nos concentraremos, justamente, en marcar un hito en el avance hacia más y mejores opciones de tratamiento para estas dos complejas enfermedades.

Por otro lado, nos acercamos cada vez más a la era de la medicina personalizada. Gracias a la captura y apalancamiento en el progreso de los biomarcadores, se facilita la personalización de las opciones de tratamiento a la inmuno-biología específica de cada paciente. En este camino, logramos en 2017 la alianza Roche - Foundation Medicine (FMI), que marca un hito histórico en nuestra compañía.

Pharma

(102-2) Principales productos de Pharma



(102-2) Nuestras divisiones de negocio

Soluciones de **Diagnóstica**, tecnología de vanguardia con alto valor médico

Nuestros principales compromisos son facilitar el acceso a las soluciones y a los servicios más avanzados del mercado global con miras a garantizar diagnósticos oportunos y confiables, mejorar significativamente la calidad de vida y salud de nuestros pacientes, respaldar la toma de decisiones de los profesionales de la salud y, finalmente, pero no menos importante, construir valor médico.

Innovamos en tecnología diagnóstica para identificar de manera temprana y precisa diferentes patologías.

Nuestras soluciones diagnósticas abarcan el espectro de asistencia en el cuidado de la salud. De esta manera estamos presentes en la ruta de atención al paciente con innovaciones que impactan a instituciones públicas y privadas como hospitales, laboratorios clínicos, centros de investigación, además de profesionales de la salud y pacientes.

Centralised and Point of Care Solutions (PoC): Ofrecemos soluciones integradas a través de los productos marca Cobas para pruebas de sangre en laboratorios comerciales y hospitalarios, centros médicos y redes de atención en salud. Estas tecnologías maximizan eficiencia, costo-efectividad y grado de automatización de los laboratorios clínicos.

Molecular Solutions: Desarrollamos y suministramos una amplia gama de innovaciones diagnósticas con productos, servicios, pruebas, plataformas y tecnologías médicas al servicio de los diferentes eslabones de la cadena de atención en salud. Tenemos soluciones de avanzada en el campo de la virología, salud femenina, oncología, microbiología y genómica. Este segmento abarca, también, soluciones de secuenciación y diagnóstico tisular.

Tissue Diagnostics: A través de la automatización y de la integración de sistemas, en Roche facilitamos la estandarización y la optimización de soluciones para el análisis de laboratorio de anatomía patológica y apoyamos a los patólogos en recomendar soluciones de tratamiento que brindan un cuidado superior al paciente.

Diagnóstica



Nuestras divisiones de negocio

Soluciones para la **Diabetes**

Diabetes

Accu-Check es la solución de Roche para monitorear los valores de glucemia en sangre de acuerdo con las necesidades de cada paciente. **Nuestras soluciones permiten el monitoreo de los resultados de glucosa en sangre**, gestión de datos para el rastreo, tiras reactivas (únicas avaladas por la FDA para ser utilizadas con los cuatro tipos de muestra de sangre: arterial, neonatal, capilar y venosa) y dispositivos de punción.

Ayudamos a personas con diabetes en todo el planeta a pensar menos en su rutina diaria de control de enfermedad y a lograr un verdadero alivio.



La ética, nuestra mejor ventaja competitiva

(103-1) Tanto nuestra cultura como la actitud corporativa de ética y cumplimiento son la clave para relacionarnos con nuestros grupos de interés. Así generamos credibilidad y confianza, no solamente en la calidad de los productos y servicios, sino también en la forma en la que realizamos negocios con altos estándares éticos y, por supuesto, de manera responsable. El crecimiento y la consolidación de la empresa requieren que todos los actores tengan siempre presentes los valores y los lineamientos de la organización en todas las actuaciones.

El compromiso de las personas es vital para ofrecer una experiencia positiva en el relacionamiento con Roche y resulta fundamental en el momento de afrontar los retos que se tienen como empresa. Siendo así, consolidamos una cultura en la que los principios, los valores y la actitud positiva son el punto de partida y la base de todas las interacciones.

Estamos comprometidos con el bienestar de los pacientes, por eso ejecutamos todas nuestras actividades dentro de un marco de ética y cumplimiento que hace que éste sea perdurable y sostenible en el tiempo. 2017 fue un año en que fortalecimos los sistemas y las herramientas desarrolladas en 2016, fue un año en el que robustecimos el trabajo e implementación de los lineamientos brindados por la casa matriz.

En Roche estamos comprometidos con el rigor científico, con la ética intachable y con el acceso de todos a las innovaciones médicas.



(102-16) Valores corporativos

PASIÓN

Utilizamos nuestro ímpetu y compromiso para dar energía, involucrar e inspirar a otros

CORAJE

Somos emprendedores y, por tanto, asumimos riesgos

INTEGRIDAD

Somos siempre abiertos, íntegros, éticos y sinceros

(102-16) Código de conducta

En Roche contamos con un Código de Conducta establecido por la casa matriz, en el que se establece el marco de actuación para todos los colaboradores en el relacionamiento interno y externo. El código guía las acciones diarias con ejemplos prácticos como soporte de una cultura ética y transparente. Contiene temas tales como integridad personal, manejo de conflictos de intereses, protección de la información, integridad en los negocios, rechazo a todas las formas de conductas comerciales corruptas en los negocios, protección a la libre y leal competencia, compromisos de liderazgo, diversidad e inclusión como parte de un entorno de trabajo inspirador, entre otros temas de alto impacto.

Con el Código de Conducta buscamos:

- Prevenir incumplimientos normativos.
- Evitar aparentes conductas inadecuadas o impropias.
- Fomentar la cultura de búsqueda de ayuda y asesoramiento sobre situaciones ambiguas que puedan ir en contra de los lineamientos del Código de Conducta.
- Ser una herramienta de comunicación de los directores regionales y locales, de cumplimiento y evaluación de riesgos.
- Ser referente para un comportamiento adecuado en un entorno competitivo.

Este código se encuentra en el sitio web del grupo Roche: <http://code-of-conduct.roche.com/es/codigo-de-conducta-del-grupo-roche.html>

(102-17) Sistema de gestión del cumplimiento normativo (Compliance Management System, CMS)

En Roche contamos con un sistema de prevención y detección de posibles casos y de atención y respuesta en caso de presentarse incidentes. Este es el detalle en cada fase del sistema:

1. Prevención: se busca velar por la aplicación adecuada de las normas a través de cursos de e-learning obligatorios para todos los colaboradores de la compañía

sobre competencia, comportamiento en los negocios, protección de información, entre otros temas.

2. Detección: a través del programa “Confíe pero verifique”, se busca evidenciar de manera oportuna posibles violaciones o brechas en los procesos con el uso de cuestionarios que permiten auto-evaluarse, evaluar el riesgo y realizar las declaraciones para detallar el cumplimiento de los procesos.

3. Respuesta: la compañía vincula de forma integral a las personas, los principios, las políticas y los procesos para dar respuestas pertinentes a los casos presentados.

“Compliance 360”

Con el propósito de interiorizar la cultura de ética y cumplimiento como una ventaja competitiva en el mercado, realizamos la campaña “Compliance 360°” en la que, a través de una experiencia de realidad virtual, los colaboradores lograron evidenciar la relevancia de hacer las cosas de manera correcta.

La autorregulación, un componente que evoluciona y transforma equipos

En el marco de la debida autorregulación, como un componente vivo de la gestión, las siguientes son algunas de las directrices o procedimientos más importantes:

- La directiva “Interacciones con organizaciones y profesionales de la salud” contempla lineamientos para la interacción con profesionales de la salud y organizaciones en materia de salud. Esto incluye pero no se limita a reuniones, eventos, contratación de conferencistas, asesorías, entre otras actividades.
- La directiva “Subvenciones, patrocinos y donaciones” regula los apoyos financieros que Roche otorga como contribución a temas de formación y educación en salud, además de los proyectos de organizaciones que apoyan a pacientes y a investigaciones en materia de salud.



(102-17) Mecanismos

Contamos, también, con múltiples vías para que los grupos de interés expresen sus opiniones:

- **Speak Up Line:** herramienta telefónica confidencial de Roche a nivel global para denunciar irregularidades al Código de Conducta.
- **Correo electrónico:** colombia.compliance@roche.com
- **Business Ethics Incident Reporting (BEIR) System.**
- Disposición de cualquier miembro del comité de ética y cumplimiento y/o del jefe inmediato.
- **Compliance Officer.**
- **Área de Recursos Humanos.**
- **Equipo de Legal & Compliance.**



Business Ethics Incident Reporting (BEIR) System

Consiste en una herramienta disponible para los Compliances Officers a nivel global que permite registrar y reportar los casos de no cumplimiento respecto a los lineamientos corporativos y normativos para realizar las investigaciones de cada caso y tomar medidas correctivas a través del Comité de Ética y Cumplimiento.

Empoderamiento de nuestros colaboradores

En 2017 continuamos trabajando en capacitar a los colaboradores para fortalecer temas relevantes como:

- Protección de datos.
- Competencia.
- Symphony (determinación de actividades dependiendo de roles y finalidades médicas o comerciales).
- Inducciones especializadas a los cargos.
- Mensajes claves de compliance.

Participación en Asociaciones Nacionales

(102-12, 102-13) Nuestra prioridad está basada en una gestión de cumplimiento, no solo a través de mecanismos de autorregulación, sino también, en la aplicación de los códigos de ética de la industria farmacéutica y dispositivos médicos:

- Código de ética y transparencia de la cámara farmacéutica de la ANDI
- Código de ética y transparencia de la cámara de dispositivos médicos de la ANDI
- Código de ética de AFIDRO

En 2017 se participó activamente en los comités de ética realizados por la ANDI y AFIDRO.

Compliance en el Comité directivo de Pharma y Diagnóstica

Dentro del Comité Directivo de Pharma y Diagnóstica se revisan temas relacionados con Compliance con el propósito de contribuir a la sostenibilidad del negocio, además de asegurar que la compañía cumpla con todos los requerimientos legales y, en consecuencia, se genere un alineamiento con los estándares de Roche a nivel global.

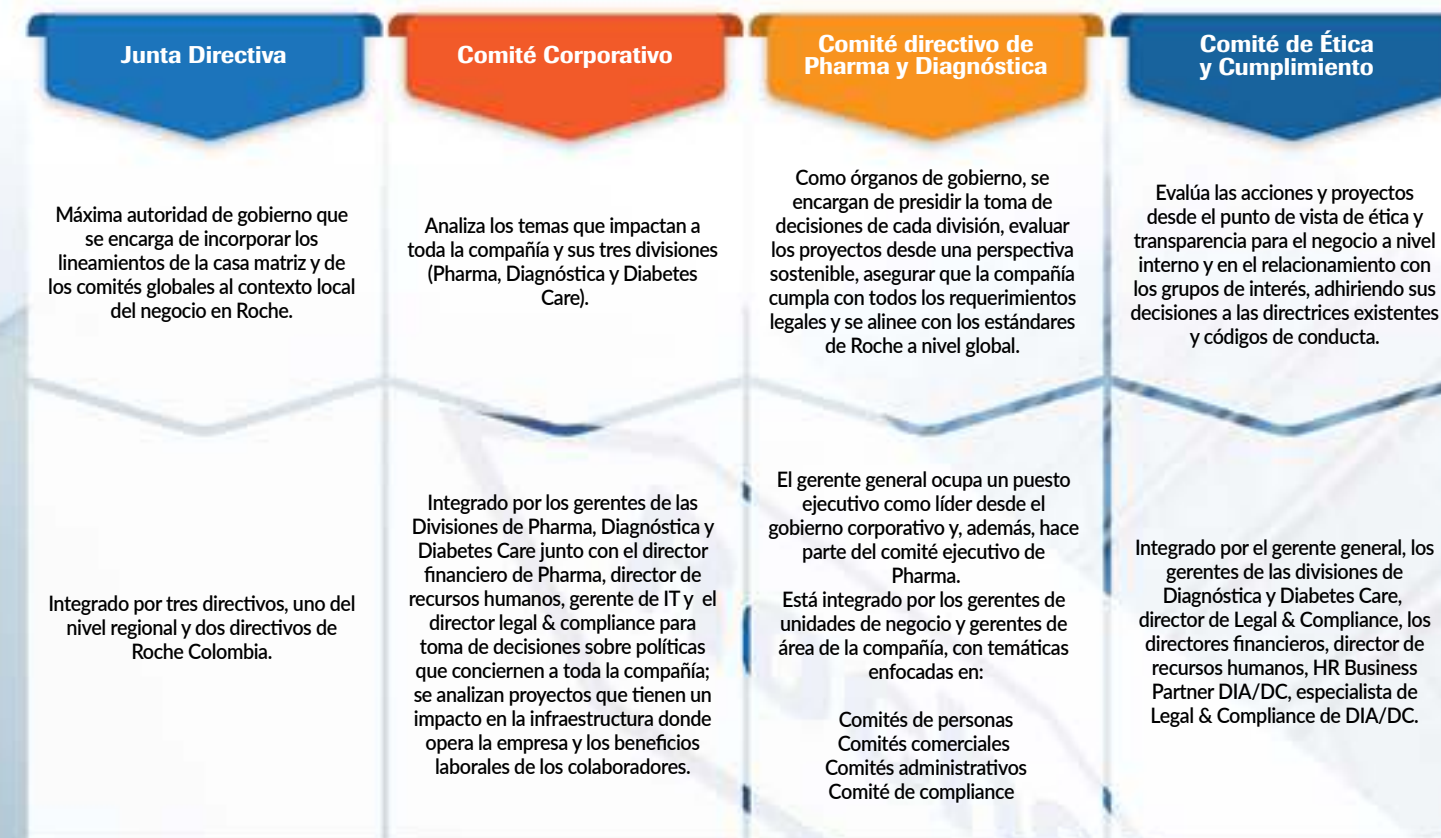


Gobierno Corporativo en Roche Colombia

El gobierno corporativo es un mecanismo fundamental para la sostenibilidad de la empresa en el tiempo. Roche cuenta con un esquema de toma de decisiones transparente, que tiene en cuenta las expectativas de los grupos de interés y los impactos económicos, sociales y ambientales de las actividades.

- 55% del comité de la División Pharma está constituido por mujeres
- 33% del comité de la División Diagnóstica está compuesto por mujeres
- El 84% de la Junta Directiva está compuesto por hombres

Estructura de Gobierno Corporativo (102-18)





Nuestro cumplimiento... no es solo parecer sino ser!

Como compañía líder en biotecnología de la industria farmacéutica, en Roche cumplimos con la Política Farmacéutica Nacional y con las exigencias realizadas por las entidades del Gobierno como el Ministerio de Salud y Protección Social, el Ministerio de Comercio, Industria y Turismo, el Invima, la Superintendencia de Salud, la Comisión Nacional de Precios, la Superintendencia de Industria y Comercio, entre otros.

Además de generar dinámicas de autorregulación expresadas en los lineamientos y directrices, también cumplimos con las normas jurídicas relacionadas con el sector de la salud, la industria farmacéutica y los dispositivos médicos. Actuar bajo el marco de la ley ha traído como resultado que nuestra compañía no reporte casos de corrupción, demandas, multas e incumplimientos.

(417-2) No registramos incumplimientos de regulaciones, sectorial, tampoco sobre información del etiquetado de nuestros productos



(419-1) Sin multas o sanciones monetarias

(205-3) No tuvimos Casos de corrupción



(418-1) No recibimos reclamaciones sobre violación a la privacidad y fuga de datos de clientes





Objetivos de desarrollo sostenible



Roche, una empresa responsable

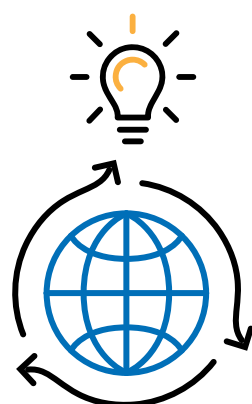
El contexto del país ha enmarcado un camino hacia un modelo económico más sostenible y, en virtud de responder adecuadamente a esto, en Roche decidimos alinearlos al marco estratégico de esta agenda, haciendo seguimiento y participando en los escenarios de la **Misión Crecimiento Verde, La comisión de los Objetivos de Desarrollo Sostenible** y el compromiso frente al cambio climático adquirido por Colombia en la **Conferencia de París COP21**.

Nuestro esfuerzo se centra en contribuir al cumplimiento del **Objetivo de Desarrollo Sostenible # 3 (Salud y Bienestar)** cuya intención es garantizar una vida sana y promover el bienestar de todos. Más allá

de las enfermedades transmisibles, como la tuberculosis y la malaria, las enfermedades no transmisibles, incluido el cáncer y los trastornos mentales, se reconocen universalmente como áreas de alta necesidad médica no satisfecha.

En Roche estamos a la vanguardia en el desarrollo de terapias y herramientas de diagnóstico eficaces para identificar, tratar y monitorear el cáncer y trastornos neurológicos.

Estamos comprometidos con apoyar el cumplimiento de **10 de los Objetivos de Desarrollo Sostenible (ODS)** en línea con nuestra estrategia de negocio.



Escanea este código QR y conoce cual es nuestra visión de la sostenibilidad



ODS # 3: Salud y Bienestar
ODS # 17: Alianzas para lograr los objetivos

Mejorando el acceso a la salud

- En 2017, desde Roche Latam, apoyamos a **The Economist Intelligence Unit**, en el desarrollo del estudio “Control del cáncer, acceso y desigualdad en América Latina”.
- **Mesas de sostenibilidad:** desde Roche Colombia apoyamos al Observatorio de la Seguridad Social de la Universidad de Antioquia en una investigación que convocó, entre otras actividades, a líderes de opinión del sector salud para hablar de los retos en relación a la sostenibilidad financiera del sistema de salud.
- Mediante nuestras iniciativas de educación médica continuada hemos logrado empoderar y capacitar a más de seis mil profesionales de la salud en las patologías en las que somos expertos a través de jornadas de **actualización, e-learning, talleres teórico-prácticos, webcast y conferencias magistrales**.
- Invertimos más de **COP \$3 mil millones** en el desarrollo de estudios clínicos.





ODS # 8: Trabajo decente y crecimiento económico
ODS # 16: Paz, justicia e instituciones sólidas
ODS # 17: Alianzas para lograr los objetivos



(102-12, 102-13) Aplicando altos estándares de ética y transparencia

- Aplicamos los códigos de ética de AFIDRO, la Cámara Farmacéutica de la ANDI y la Cámara de Dispositivos Médicos de la ANDI.
- Somos signatarios del **Compromiso Ético de la Embajada Suiza** para la integración de los derechos humanos y el derecho internacional humanitario en nuestra gestión local.
- En 2017 no registramos incumplimientos de regulaciones a nivel sectorial, tampoco multas o sanciones monetarias.



Promoviendo la diversidad y la inclusión

- **El 60% de nuestros colaboradores son mujeres.**



- Nos orientamos hacia modelos flexibles de trabajo, para promover un **balance entre la vida laboral y personal** de nuestros colaboradores. Así incrementamos la **motivación y la satisfacción en el trabajo**, lo que se traduce en un mejor desempeño.



ODS # 5: Igualdad de género
ODS # 8: Trabajo decente y crecimiento económico



Apoyando las comunidades

- Durante los tres últimos años hemos apoyado a la **Fundación Proyecto Unión** a través de una estrategia de filantropía sostenible, con la cual hemos donado COP \$190 millones para la construcción de la **Casa de Vida de los Ángeles** que beneficia a más de 80 niños con enfermedades graves.
- Involucrando a nuestros colaboradores hemos logrado apoyar proyectos de **Roche a nivel global en África**, donando más de COP \$100 millones en los últimos tres años.

ODS # 2: Hambre cero
ODS # 3: Salud y Bienestar



Minimizando nuestra huella ambiental

- **Roche Colombia**, en alianza con la **Corporación Punto Azul**, garantiza la gestión adecuada de los residuos de medicamentos, a través de su recolección, transporte, almacenamiento y clasificación.

ODS # 12: Producción y consumo responsable
ODS # 13: Acción por el clima
ODS # 11: Ciudades y comunidades sostenibles

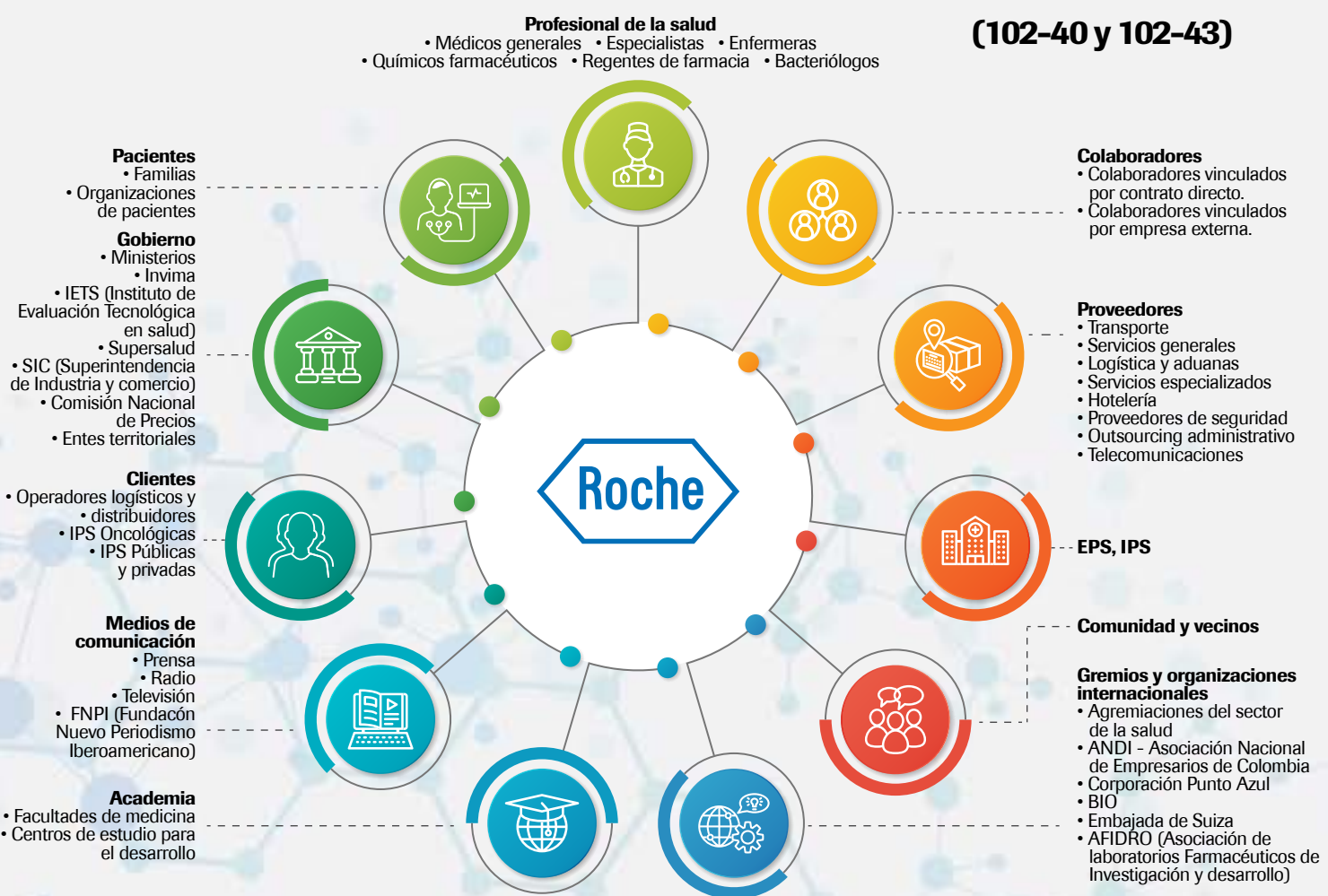


Relaciones de valor con nuestros grupos de interés

(102-43) Roche promueve **relaciones de confianza** a partir de la gestión de alianzas a largo plazo y el desarrollo de canales de relacionamiento de doble vía.

Desde la dirección y por medio de las líneas de negocio se desarrolla un diálogo abierto y transparente a través de la generación de información científica con evidencia médica que brinda soluciones innovadoras y que genera bienestar con un enfoque de prevención y beneficio tanto para los pacientes como para las personas sanas.

Roche ha identificado los grupos de interés con los cuales se relaciona. Por eso, desde la dirección, a través de las áreas y líneas de negocio, se promueve un relacionamiento que brinda valor en doble vía a todos los grupos de interés y que satisface las expectativas de la esencia del negocio y de cada una de las personas con las cuales la compañía se relaciona.



(102-42) La ruta de atención del sistema de salud (**prevención y generación de conciencia + diagnóstico + pronóstico + tratamiento + monitoreo**) Es la base para identificar y priorizar los grupos de interés. Es así como se determina que los pacientes son el centro de actuación y la base del relacionamiento. Así mismo, se determina el rol que juegan los demás grupos de interés, los mecanismos de relacionamiento y los impactos que cada uno de ellos juega en la cadena de valor. De manera permanente se evalúan las relaciones con los grupos de interés para fortalecer y potenciar las acciones e iniciativas o para realizar ajustes cuando se hace necesario.



Asuntos materiales, lo que resulta relevante para todos

(102-46) Para Roche conocer las expectativas e intereses de los grupos de interés es prioritario para establecer las estrategias y lineamientos de gestión. En 2016 se realizó un **ejercicio de materialidad** en el que se establecieron los asuntos relevantes para la organización basado en estándares internacionales y donde se realizaron consultas con los grupos de interés priorizados.

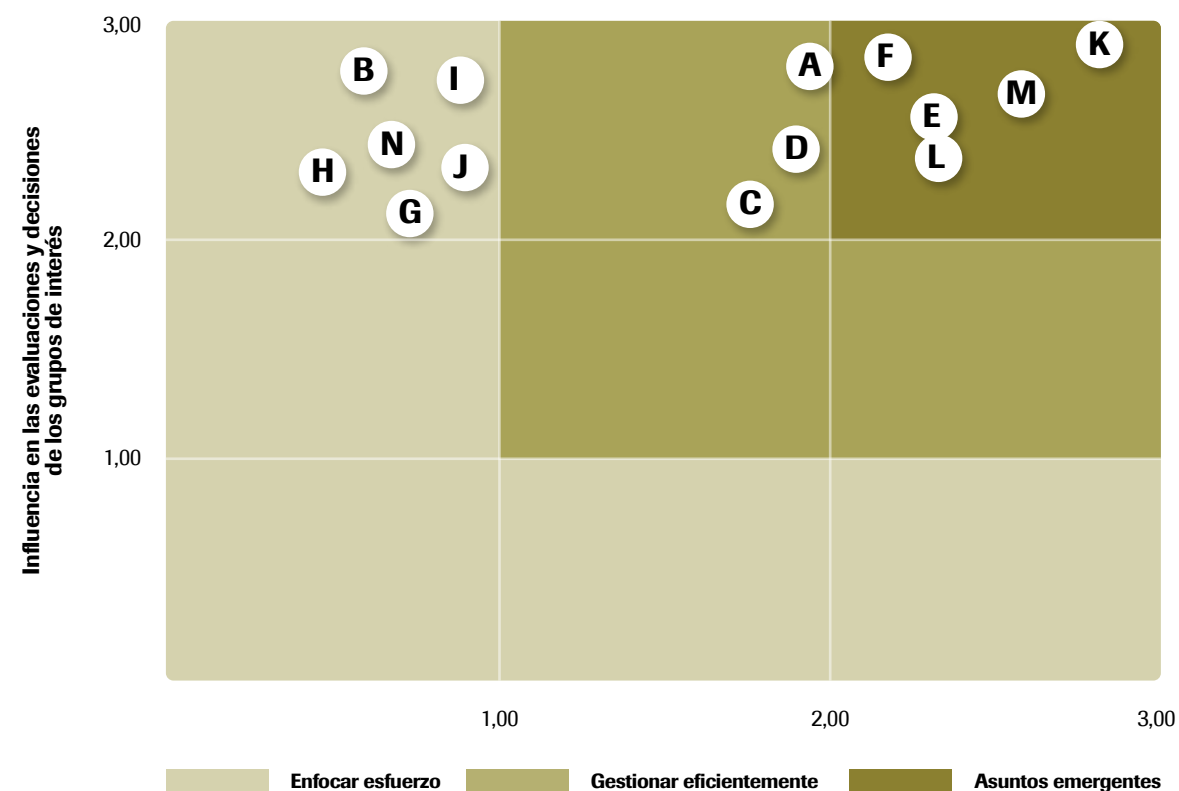
El ejercicio de materialidad a través de los diálogos permite fortalecer el relacionamiento con los grupos y, además, obtener insumos que brindan herramientas para trazar

horizontes más retadores, identificar riesgos y oportunidades a corto, mediano y largo plazo y consolidar acciones ambientales, sociales y económicas que generen valor.

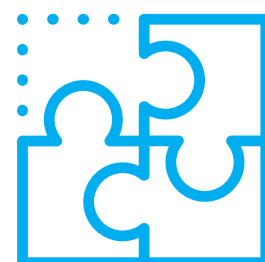
Para conocer más acerca del proceso se puede consultar el informe de sostenibilidad de 2015 en las páginas 36 y 37 y el informe de sostenibilidad de 2016 en las páginas 44 y 45.

Los resultados de los diálogos evidenciaron entonces asuntos de relevancia para los grupos de interés, de manera interna y de interés común como lo evidencia la siguiente matriz:

Matriz de materialidad Roche



- A. Rentabilidad económica responsable
- B. Sostenibilidad económica del sistema de salud
- C. Gestión del riesgo y mejoramiento continuo
- D. Atención y cumplimiento de la normatividad local
- E. Empoderamiento para generar conciencia sobre la atención de pacientes de manera sostenible
- F. Desarrollo social
- G. Prevención en la alteración y falsificación de medicamentos.
- H. Auto regulación en el relacionamiento con el entorno
- I. Ciencia, investigación e innovación
- J. Confiabilidad en nuestros productos
- K. Buen lugar para trabajar
- L. Identificación, prevención y disminución de impactos al medio ambiente.
- M. Gestión adecuada de residuos
- N. Gestión de la cadena de suministro



Convenciones

Enfocar esfuerzos

Son todos aquellos asuntos clave para la sostenibilidad de Roche, sobre los cuales debemos dar respuesta inmediata y sumar esfuerzos pues impactan a los grupos de interés y tienen un efecto (+,-) en la reputación y valor de nuestra marca.

Gestionar eficientemente

Son asuntos que se han venido gestionando de manera sólida en Roche y se encuentran en buen estado de madurez, por lo cual no requieren de grandes esfuerzos pero sí de atención y cuidado para su continuidad.

Asuntos emergentes

Son aquellos asuntos que pueden llegar a ser relevantes para la organización pero que actualmente no han alcanzado un nivel de madurez o todavía no son prioritarios para los grupos de interés.



Innovamos para la vida

Si hay algo que nos apasiona, es la búsqueda de soluciones que beneficien a nuestros pacientes y transformen sus vidas y para lograrlo contamos con lo necesario: conocimiento e innovación. Combinamos la biología y la tecnología molecular en la búsqueda de productos que mejoren el cuidado médico de los pacientes.



Atributo: Liderado por la ciencia
ODS# 3 Salud y bienestar

La innovación al servicio de los pacientes y la comunidad médica

103- 1 En Roche ponemos la ciencia al servicio de nuestros pacientes para que sus mejores momentos todavía estén por venir. Siendo este nuestro norte, buscamos entender sus necesidades y expectativas, de tal manera que logremos ofrecerles medicamentos de calidad, eficaces, confiables y seguros. Esto sólo se logra con estudios clínicos y con el rigor de la información científica que permite a los profesionales de la salud contar con las mejores opciones de tratamiento.

Mejor calidad de vida. Eso es lo que reciben nuestros pacientes con la aprobación de nuevos tratamientos por parte del Invima.

Nuevas indicaciones para:

- Linfoma folicular (lf) en recaída.

416 - 1 Aprobación de evaluación farmacológica para tres nuevos principios activos en las siguientes patologías:

- Tratamiento de pacientes con esclerosis múltiple progresiva primaria (EMPP) para retrasar el avance de la enfermedad y reducir el deterioro de la velocidad de marcha.
- Tratamiento de inmunoterapia sola o en combinación para pacientes con carcinoma pulmonar no microcítico (CPNM) localmente avanzado o metastásico.
- Tratamiento de pacientes con melanoma irrecable o metastásico positivo para la mutación BRAF V600.



Estudios clínicos, una mirada clínica hacia el futuro

Participar en estudios clínicos significa estar a la vanguardia en temas de investigación y desarrollo. De esta manera es posible ofrecer mejores tratamientos y atención para nuestros pacientes; entrenamientos y capacitación de alta calidad para nuestros médicos, equipos de investigación e instituciones de salud; así como incrementar la inversión de recursos en nuestro país.

El desarrollo de la investigación requiere del compromiso de todos los actores involucrados; por ejemplo, el Gobierno debe desarrollar políticas nacionales que apoyen y fortalezcan la investigación y las autoridades de salud, deben tener un alto nivel de gestión. Es el caso del INVIMA, que garantiza tiempos regulatorios competitivos en los estudios clínicos. Se requiere también agilidad e idoneidad por parte de los comités de ética y áreas administrativas de los centros de investigación; internamente se debe mantener una organización óptima que nos permita responder de manera oportuna y brindar estudios de alta calidad.

Nuestro mayor reto es capacitar a nuestros pacientes sobre qué son los estudios clínicos, los nuevos tratamientos y la manera de acceder a ellos a través de la investigación clínica.

Vemos cómo muchos países del mundo desarrollan estrategias gubernamentales y locales para ser competitivos en estudios clínicos con el fin de fomentar la investigación debido a los beneficios que trae para los pacientes en sus tratamientos, atención y calidad de vida. Colombia no puede quedarse atrás; pero hay que enfatizar en que sólo será posible mantener la investigación con el trabajo y el compromiso de todos.

En 2017 ingresaron nuevos pacientes a estudios clínicos en patologías como:

- Nefritis lúpica
- Cáncer de pulmón
- Cáncer de seno
- Cáncer de vejiga

Item	2016	2017
416 - 1 Número total de estudios clínicos	16	14
Número de estudios que finalizaron en el año objeto de estudio	3	3
Inversión realizada	3,624	4,190

Cifras en miles de millones

Como parte de nuestra generación de valor en 2017 se patrocinó la asistencia de 50 directivos de nuestros centros de investigación al VIII Congreso Colombiano de Investigación Científica – Avances en Investigación Clínica organizado por Afidro, Avanzar y ACIC con el fin de reunir a los principales actores involucrados en el desarrollo de los estudios clínicos, con la firme intención de fortalecer la investigación en Colombia.

Un entorno que garantiza la protección de los pacientes

Para que los estudios clínicos se desarrollen en entornos que garanticen la protección de los pacientes, se orientan bajo una normativa internacional como la Declaración de Helsinki y una estricta regulación nacional establecida en 1993 mediante la Resolución 8430, en la que se dictan normas científicas, técnicas y administrativas para la investigación en salud. Estos temas se consolidan en 2008, a través de la Resolución 2378, que adopta las Buenas Prácticas Clínicas para las instituciones que conducen investigación con medicamentos en seres humanos.

En Roche garantizamos el cumplimiento de las Buenas Prácticas Clínicas a través de nuestros procedimientos y entrenamiento permanente de nuestros colaboradores y centros de investigación, con el fin de proteger la seguridad y los derechos de las personas que participan en nuestros estudios.

102 - 12 Trabajo colaborativo en beneficio de los pacientes

A lo largo de 2017 trabajamos en conjunto con asociaciones nacionales como AFIDRO, AVANZAR y ACIC en mejorar drásticamente los tiempos regulatorios de cada uno de los actores en investigación: INVIMA, comités de ética, centros de investigación y patrocinadores. El objetivo es ser cada vez más atractivos para traer nuevos estudios a Colombia.

Así mismo, Roche como miembro de Transcelerate, la organización sin ánimo de lucro para la investigación farmacéutica, participó en estrategias orientadas a unificar documentos y entrenamientos en los centros de investigación para facilitar y simplificar procesos.

Metas 2018, nuevos estudios clínicos, nueva esperanza

En 2018 estaremos ofreciendo a nuestros pacientes la opción de participar en nuevos estudios de patologías como hemofilia A, cáncer de pulmón, esclerosis múltiple y cáncer de pulmón con metástasis en sistema neuronal central.

Además, estaremos explorando la posibilidad de traer estudios en enfermedades raras como Huntintong, atrofia medular espinal, síndrome hemolítico urémico atípico, hemoglobinuria paroxística nocturna y otras patologías como alzheimer e influenza.

La seguridad primero

416 - 1 La seguridad de nuestros pacientes es lo más importante y en ese sentido trabajamos en dos frentes. Actualizamos el perfil de seguridad de los medicamentos e identificamos de manera oportuna sus posibles riesgos de uso para minimizar el riesgo farmacológico. Todo esto es un beneficio, no solo para la salud de nuestros pacientes, sino para la economía del sistema de salud, que busca garantizar el acceso, tratamiento y seguimiento seguro y eficaz. De todo lo anterior se encarga una ciencia como la farmacovigilancia.

416 - 2 Del 100% de los eventos adversos o situaciones de especial interés que fueron reportados a la Unidad de Farmacovigilancia de Roche en cumplimiento a todos los tiempos regulatorios, se logró dar respuesta oportuna a los diferentes requerimientos tanto externos (INVIMA) como al interior de la compañía.

Tres impactos, tres beneficios, un esquema de farmacovigilancia.

- La farmacovigilancia permite conocer, gestionar y mitigar el riesgo inherente a la terapia farmacológica.
- La farmacovigilancia contribuye en el mejoramiento continuo del perfil de seguridad de los productos Roche utilizados por nuestros pacientes.
- La farmacovigilancia, como área, brinda un soporte estratégico tanto a la compañía como a sus clientes y proveedores, empoderándolos en el proceso de detección y notificación de eventos adversos y/o situaciones de especial interés bajo adecuados estándares de calidad.

Respaldo continuo para fortalecer capacidades

- En 2017 impactamos a más de 150 colaboradores de IPSs, secretarías de salud e instituciones educativas en temas relacionados con seguridad del paciente, manejo de citostáticos y perfil de seguridad de los productos puntuales de la compañía, permitiendo la actualización y educación de los asistentes.
- Mediante la implementación de capacitaciones y la campaña 'Oficial Voluntario', logramos el entrenamiento y la transmisión de información a la compañía y sus proveedores en temas relacionados con farmacovigilancia e información médica.
- A través del acompañamiento continuo a procesos internos como uso compasivo, estudios clínicos, MAPs, distribuidores tercerizados y quejas técnicas de calidad se ha contribuido con el perfil de seguridad de los productos Roche.
- Conscientes de la importancia de la seguridad del paciente, armonizamos los canales de comunicación interna entre las tres unidades de negocio de Roche (Diagnóstica, Diabetes Care, Pharma), con el fin de asegurar que toda información relacionada con eventos adversos y/o situaciones de especial interés sea reportada a nuestras autoridades y casa matriz en tiempos regulatorios.



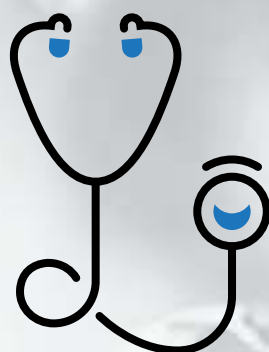
Información médica, respaldo científico para la seguridad del paciente

102 - 33 El servicio de información médica “MiAtlas, Advancing Medical Information”, permite el flujo de información científica entre funcionarios Roche, y profesionales de la salud en general. De esta manera el envío de información actualizada y de calidad brinda un importante apoyo al médico a la hora de prescribir las terapias Roche.

Contamos con una línea de contacto externo (4255084 Opción 3) y un correo electrónico (colombia.informacion_medica@roche.com) donde se reciben y gestionan preguntas relacionadas con los productos, bajo la estructura de educación médica continuada o información médica, además de garantizar

un contacto que facilita la recolección de reportes de eventos adversos o situaciones de especial interés de nuestros clientes internos y externos.

- Del total de las consultas, el 83% fue atendido por médicos, el 12% por personal interno de Roche y un 2% por químicos farmacéuticos.
- Más del 95% de las solicitudes de información médica fue resuelto en un tiempo menor o igual a seis días hábiles, dando cumplimiento el objetivo fijado como estándar de respuesta al cliente.



De manera general se evidencia un mayor número de solicitudes de información médica a lo largo de 2017, respecto al año inmediatamente anterior. También se presentó disminución de solicitudes puntuales por patología (CA mama, CA pulmón) y producto (Avastin, Gazyva). Lo anterior debido, posiblemente, a las necesidades de los profesionales consultantes quienes se interesaron más por información general (no relacionada con un producto o indicación específico).

MiAtlas, Advancing Medical Information

	2016	2017
Solicitudes de información consultadas	1164	1905
Porcentaje de consultas relacionadas con cáncer de pulmón (%)	9%	4%
Consultas relacionadas con cáncer de pulmón	104.76	41
Porcentaje de consultas relacionadas con cáncer de mama (%)	15%	4%
Consultas relacionadas con cáncer de mama	174.6	45
Porcentaje del soporte relacionado con el medicamento Avastin (%)	17%	8%
Porcentaje del soporte relacionado con el medicamento Gazyva (%)	15%	5%

Metas para 2018, más seguridad, más respuestas

- Mantener la educación continua tanto a profesionales de la salud como a empleados de IPS y secretarías de salud en temas relacionados con patología, terapias Roche

y seguridad del paciente con el fin de sensibilizar a esta población en cuanto a la seguridad farmacológica.

- Congregar a la industria farmacéutica, la academia y el Gobierno en un espacio académico en el que se expongan los avances, retos y limitaciones de la Farmacovigilancia a nivel nacional, con el fin de instaurar un punto de partida que permita fortalecer al país en todo lo relacionado con seguridad del paciente.

- Hacer de la Unidad de Farmacovigilancia de Roche Colombia un punto de referencia nacional que responda e incentive las buenas prácticas de Farmacovigilancia al interior del país.

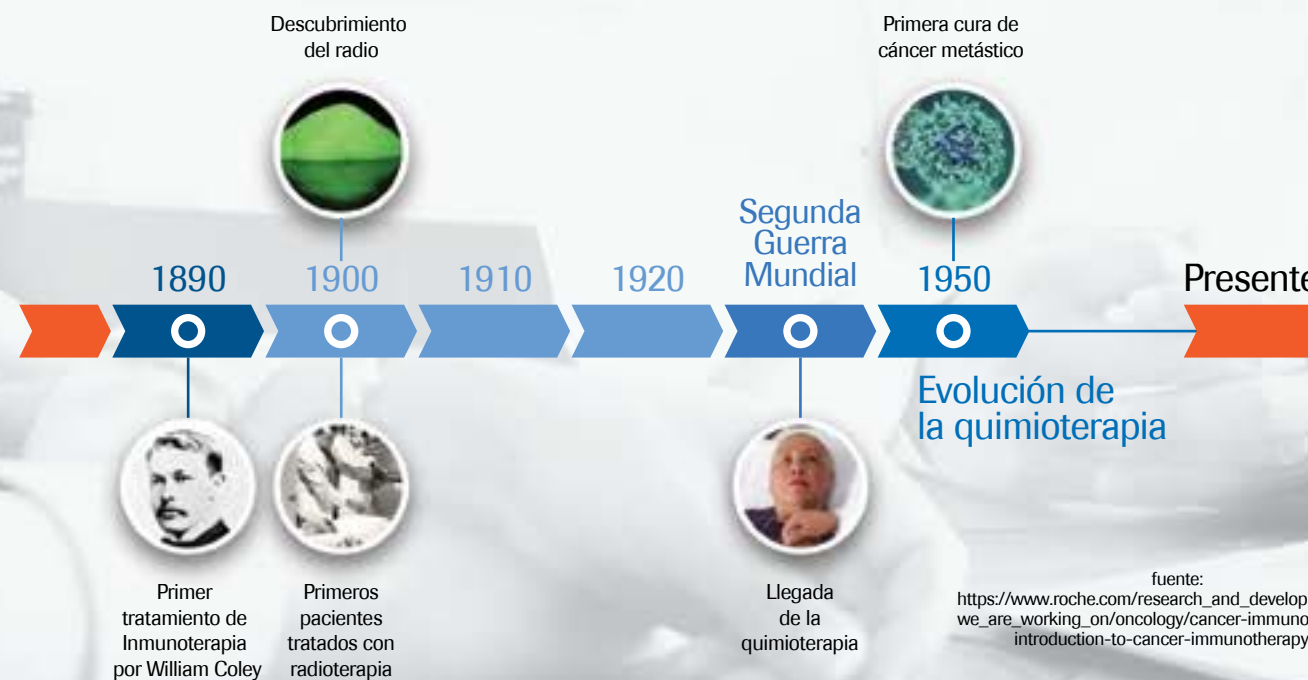
Inmunoterapia, la evolución en el tratamiento de cáncer

Hasta hace poco tiempo los tres pilares del tratamiento del cáncer eran la cirugía, la quimioterapia y la radioterapia. Pero en la medida en que se ha podido conocer más sobre la evolución de esta patología, se han desarrollado nuevas terapias que se usan hoy en combinación con las convencionales. Esto ha permitido que muchas personas vivan más tiempo que antes y, por lo tanto, que esta enfermedad ya no sea una sentencia de muerte.

crecimiento, y como se pueden imaginar esto da como resultado una marcada reducción en la calidad de vida para el paciente que recibe quimioterapia. Actualmente, nos encontramos en un punto muy emocionante de la historia del tratamiento del cáncer, ya que finalmente somos capaces de entender cómo el sistema inmune reconoce los tumores y cómo podemos llegar a un punto donde podamos reforzar el Sistema Inmune propio de manera que no solo reconozca sino que ataque el cáncer, a través de estos nuevos descubrimientos es posible que eliminemos a todas las células cancerígenas, y esto sería muy poderoso”. Robin Taylor, Vice President, Cancer Immunotherapy at Roche.

Hitos en la historia del cáncer

“En los primeros tiempos e incluso en la actualidad, el cáncer es tratado con quimioterapia, que destruye las células tumorales, las células sanas e incluso las células en



Opciones actuales de tratamiento

Un gran paso hacia adelante en el tratamiento del cáncer viene con el desarrollo de las terapias dirigidas, un tipo de tratamiento que bloquea el crecimiento del cáncer interfiriendo con moléculas específicas. Mientras que la mayoría de las quimioterapias estándar actúan sobre todas las células de división rápida, tanto normales como cancerosas, los tratamientos dirigidos actúan sobre objetivos específicos asociados con el cáncer.

La última innovación es la **inmunoterapia para el cáncer** que trabaja específicamente en el sistema inmune. Tendemos a pensar en él como defensor contra los invasores (virus y bacterias que nos enferman) y esta es la razón por la cual ha evolucionado en el tiempo para protegernos.

El sistema detecta y destruye cualquier cosa que no debería estar en nuestro cuerpo – incluyendo células normales que se han vuelto cancerosas – reconociendo los cambios frecuentemente sutiles que pueden hacer que una célula normal se vuelva una célula “extraña”. Normalmente, el sistema inmune trabaja eliminando estas células extrañas o anormales usando a las células T para buscar y eliminar amenazas potenciales. En algunos casos las células mutadas pueden evadir la respuesta inmune, permitiendo que se desarrollen como tumores potencialmente dañinos.

La inmunoterapia para el cáncer se ha desarrollado entendiendo la biología del cáncer y cómo trabaja el sistema inmune. La meta para estos tipos de medicamentos es ayudar al sistema a reconocer y atacar las células cancerosas. La inmunoterapia hace esto de diferentes maneras, algunas buscan y

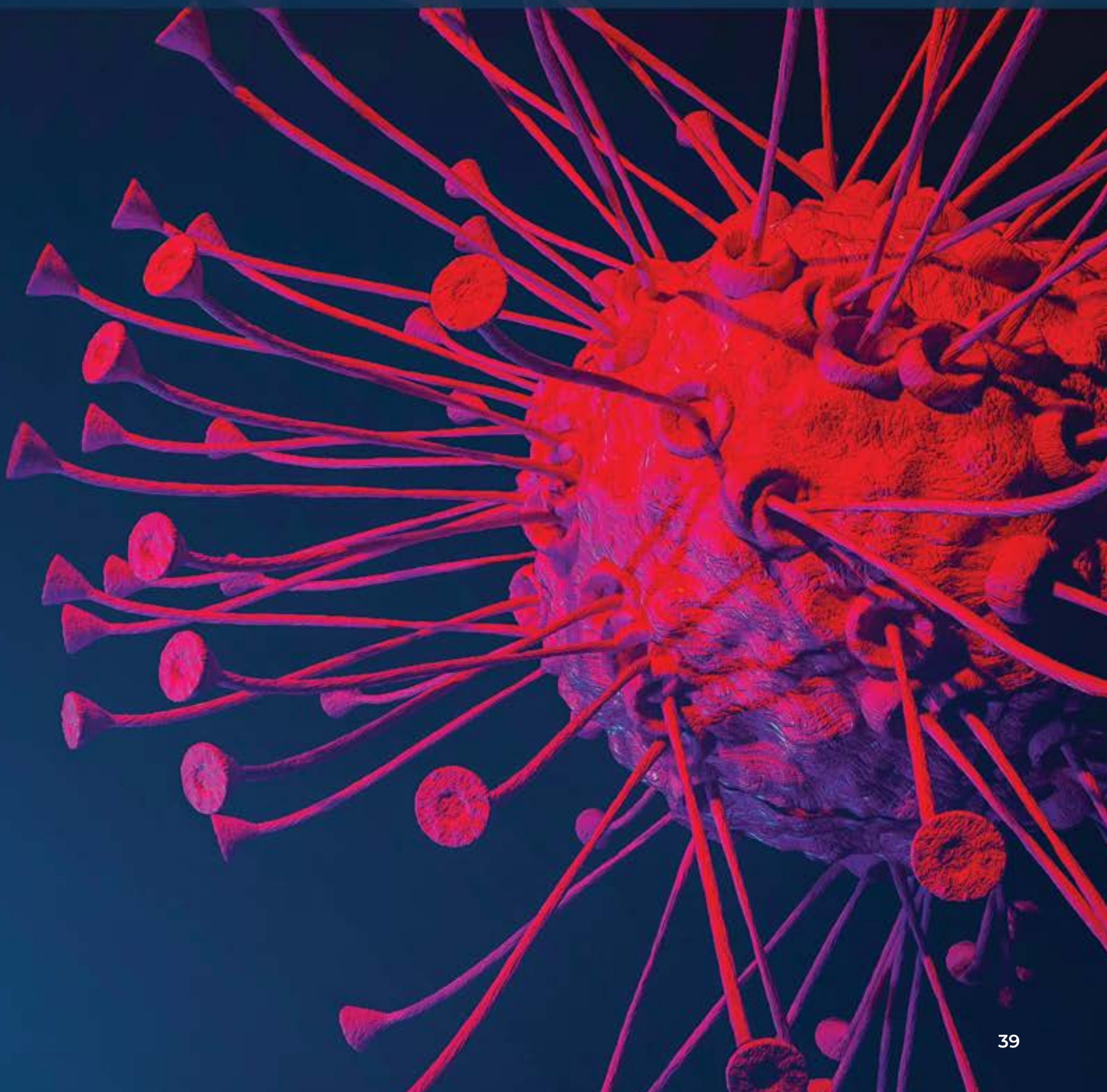
anulan los mecanismos que evitan que las células T desarrollen una respuesta inmune y otras buscan estimular una respuesta inmune.

La biología inmune es una ciencia muy compleja, pero si se identifica qué aspecto de la biología atacar, los científicos pueden personalizar el uso de los tratamientos de inmunoterapia para el cáncer según el tipo de tumor específico de la persona.

- La inmunoterapia es un área muy activa en investigación dentro del tratamiento del cáncer.
- Su meta es permitir que el sistema inmune del paciente reconozca específicamente y destruya las células cancerosas.
- Existe una gran necesidad insatisfecha para los médicos y los pacientes en cuanto a tener terapias nuevas para tratar ciertos cánceres de manera más efectiva que los tratamientos actuales. Roche trabaja para brindar las herramientas que permitan cerrar esta brecha.



fuelle:
https://www.roche.com/research_and_development/what_we_are_working_on/oncology/cancer-immunotherapy/an-introduction-to-cancer-immunotherapy.htm



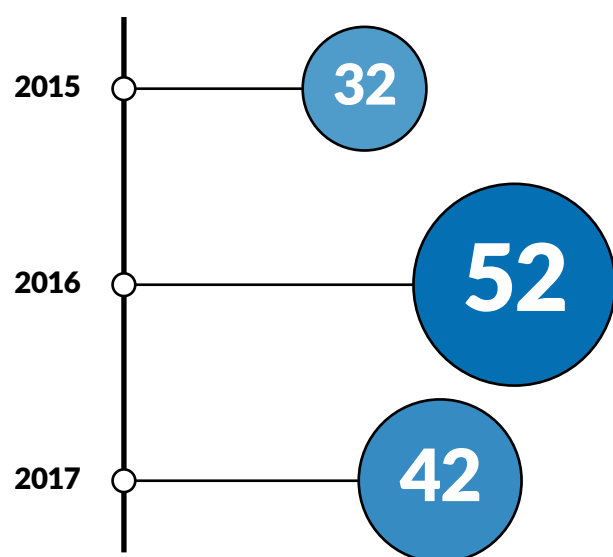
Innovar está en nuestro ADN

(103-1) En Roche entendemos la innovación como una destreza clave en la constante búsqueda de agregar valor a todas las actividades que desarrollamos. Dicha destreza viene construyéndose desde 2014 y ya es un elemento intrínseco en nuestra cultura. La innovación incremental está presente en los procesos y en las actividades estratégicas y de negocio que se desarrollan al interior de la organización.

Desde hace dos años empezamos a plantearnos la posibilidad de incursionar en procesos de innovación más disruptivos, debido a la necesidad de encontrar mejores estrategias de diferenciación de nuestros productos, especialmente, los de lanzamiento que, en todos los casos, entran a competir en mercados maduros, donde ya existen otras marcas posicionadas.

En 2017 continuamos con el desarrollo de sesiones de innovación para abordar diferentes retos y oportunidades de la organización.

En la gráfica se ilustra el número de talleres realizados a lo largo de los años. La leve disminución reflejada en los últimos años, se debe a un cambio en el foco estratégico de innovación y obedece a mayores esfuerzos en el desarrollo de ideas generadas, en su mayoría, en las sesiones de innovación.



Proyectos

En 2017 acompañamos e hicimos seguimiento a las ideas generadas en las sesiones de innovación, con el objetivo de aterrizarlas y evaluar su viabilidad. Este ejercicio evidenció un reto importante en ejecución y agilidad, puesto que se presentaron demoras en la implementación. En este periodo se hizo seguimiento a proyectos correspondientes a las áreas de producto, comercial y acceso.

Metas

- En 2018 nuestra meta es la exitosa y oportuna ejecución de un proyecto liderado bajo la metodología **Design Thinking** que genera **insights** y **planes concretos de acción** a los gerentes de producto en el desarrollo de sus estrategias.
- **A dos años:** superar las dificultades de ejecución en el desarrollo de proyectos de innovación.

Roche y el camino hacia la medicina de precisión



Foundation Medicine se fundó en 2010 y se concentró en desarrollar trabajos de análisis genómico en Estados Unidos hasta 2015, año en que el Grupo Roche adquirió parte de la compañía.

A partir de este momento se acordó comercializar, promocionar y vender este servicio por fuera de Estados Unidos bajo la representación de Roche.

Roche compró Foundation Medicine porque evidenció que, dentro de sus escenarios de innovación, los servicios de información genómica en cáncer permiten proporcionar los conocimientos necesarios para acelerar el progreso en oncología de precisión, además de brindar seguridad en cada decisión de tratamiento, asegurando que lo mejor se está haciendo para optimizar el cuidado del cáncer.

En conclusión, es un soporte para todas las áreas en las que Roche se concentra y optimiza el valor agregado a los servicios comunes que se prestan dentro del sistema de salud.

(Fuente: Hexágono febrero 2018)



¿Qué es?

Una compañía de servicios genómicos y de información molecular.

Objetivo

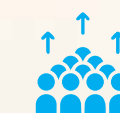
Cambiar la forma en la que los pacientes con cáncer son evaluados y tratados.

¿Qué hace?

Analizar las mejores alternativas terapéuticas en tratamiento farmacológico para un paciente con cáncer ya diagnosticado.

¿Por qué Colombia?

En julio de 2017 fue lanzado el servicio de Foundation Medicine en Colombia.



Es un país con alto índice de incidencia en cánceres raros.



Existe un alto nivel académico para el manejo de cáncer.



Somos un país innovador en la adopción de nuevas tecnologías en salud.

¿Qué contiene un servicio de Foundation Medicine?

Soporte clínico integral. Al médico se le proporciona toda la información respecto a las modificaciones genómicas encontradas en muestras de tumores.

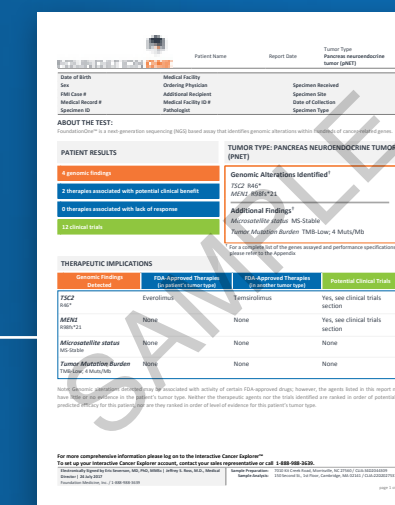
Información actualizada sobre las terapias disponibles acorde con las modificaciones genómicas halladas.

Foundation Medicine ofrece un portafolio integral de servicios de perfilamiento genómico que le permiten optimizar y personalizar estrategias de tratamiento para pacientes en diversas situaciones clínicas:

- FoundationOne: servicio en tejido para tumores sólidos.
- FoundationOne CDx: servicio en tejido para tumores sólidos, aprobado por la FDA.
- FoundationOne Liquid: servicio con biopsia líquida para tumores sólidos.
- FoundationOneHeme: servicio para neoplasias hematológicas y sarcomas.



Utilización de Big Data y algoritmos patentados que hacen confiable la información para la toma de decisiones clínicas.



Beneficio para los médicos

Informes de fácil lectura que apoyan la toma de decisiones, lo que le permite a los médicos optimizar el tratamiento en la práctica clínica y el desarrollo de terapias eficaces e inmovterapias dirigidas.

(Fuente: Hexágono febrero 2018)

Resultados a futuro

Seguir expandiendo el conocimiento y el acceso a estas tecnologías para que médicos y pacientes puedan tener más herramientas que soporten las decisiones en cuanto a mejores opciones de tratamiento.

(Fuente: Hexágono febrero 2018)

Doing now what patients need next



Acceso para la vida

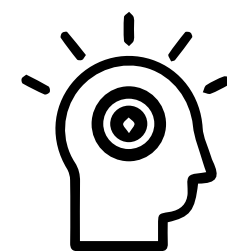


Atributo de Roche: Perdurable
ODS# 3 Salud y bienestar
ODS# 17 Alianzas para lograr los objetivos

En Roche creemos que todos los actores de la cadena de la salud deben trabajar en colaboración para mejorar la salud y el bienestar de las personas. Como empresa global del sector de la salud, Roche desempeña un papel importante en esa cadena, al ofrecer innovaciones en beneficio de la población y compartir la responsabilidad de hacer frente al desafío de mejorar la salud de las personas en todo el mundo.

Nuestras cuatro claves para aportar al acceso a la salud

En los diferentes países donde Roche está presente, desarrollamos iniciativas innovadoras que promueven el mejoramiento del acceso a la salud, a diagnósticos adecuados y a terapias innovadoras que mejoren la calidad de vida de las personas. A nivel global, trabajamos sobre cuatro factores claves para mejorar el acceso de las personas a la salud, a diagnósticos oportunos y a los tratamientos adecuados:



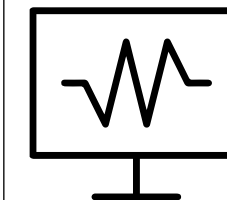
Generación de conciencia

Generar conciencia sobre el cuidado de la salud es nuestra prioridad. Todos los años desarrollamos campañas de concientización sobre factores de riesgo y síntomas de las enfermedades para estar mejor informados y tomar mejores decisiones en salud.



Diagnóstico

El diagnóstico es crítico y fundamental para asegurar que las personas reciban el tratamiento adecuado. En Roche desarrollamos tecnología y apoyamos proyectos orientados a promover que los diagnósticos sean oportunos y de calidad.



Capacidad instalada del sistema de salud

Respaldamos la toma de decisiones a través de iniciativas de educación continua que enriquecen la práctica médica y permiten que los profesionales de la salud tomen las mejores decisiones para los pacientes. Así evitamos que la falta de conocimiento sobre ciertas patologías sea una barrera de acceso.



Financiamiento

Trabajamos en estrecha colaboración con diversos actores, incluidos autoridades sanitarias, aseguradores y prestadores, para adaptar nuestros programas a las realidades del mercado local. Se trata de un esfuerzo por promover un mejor acceso a tratamientos innovadores para los pacientes.

Este enfoque multidimensional se ha traducido en un trabajo conjunto con gobiernos, sociedades científicas, aseguradores y prestadores en el desarrollo de campañas de concientización; entrenamiento a técnicos de laboratorio en equipos de avanzada para el diagnóstico; educación a la comunidad médica en patologías e innovaciones médicas; y adherencia a las políticas nacionales de regulación de precios.

Nuestra innovación en salud tiene sentido cuando logramos que cada colombiano que necesita nuestros productos tenga acceso y se beneficie de ellos



Gremios y think-thanks a los que pertenecemos:

En Roche Colombia ha sido importante tener una participación activa, basados en la ética y la transparencia, en espacios oficiales y de socialización de los diferentes marcos regulatorios, que impactan la salud de los colombianos. Las agremiaciones y asociaciones a las que pertenecemos son el escenario en el que elevamos las discusiones de política pública. Con la academia hemos logrado avanzar en proyectos conjuntos que permiten el desarrollo de estudios y herramientas para la toma de decisiones en salud de los diferentes grupos de interés.

- ANDI - Asociación Nacional de Industriales
- AFIDRO - Asociación de laboratorios farmacéuticos de investigación y desarrollo
- Así Vamos en Salud
- Empresas suizas de la Embajada de Suiza
- Fifarma – Federación Latinoamericana de la Industria Farmacéutica
- Cámara de Comercio Colombo Suiza
- Corporación Punto Azul: a través de la Corporación Punto Azul somos signatarios del Pacto Global



2017, un año de más conciencia y mejor información:

- 28 ciudades impactadas
- 164 entidades claves del sector salud, públicas y privadas
- Movilización en siete lugares, entre ciclovías, caminatas y centros comerciales
- 53 aseguradores y prestadores

Generamos conciencia para el cuidado de la salud

En Roche Colombia reconocemos que un factor clave para reducir la carga de las enfermedades es brindar a los ciudadanos las herramientas y el conocimiento que necesitan para tomar el control de su salud. Por lo tanto, generamos una mayor conciencia sobre los factores de riesgo y síntomas de las enfermedades, a través de campañas de sensibilización. De esta manera los pacientes tienen información adecuada que les permite tomar mejores decisiones.



Campañas que mueven mentes, Destacamos tres campañas de 2017

#ApuroPulmón, alrededor de la prevención de cáncer de pulmón

Buscamos generar conciencia sobre los signos, síntomas y factores de riesgo del cáncer de pulmón, con la participación de “Sofía Gómez”, campeona mundial de apnea, quien se unió de manera altruista para dar un mensaje positivo sobre la importancia de tener buenos pulmones y cómo cuidarlos para lograr una mejor calidad de vida y evitar en el futuro que las personas sufran de cáncer de pulmón.

Sofía es una deportista colombiana que, gracias a sus buenos hábitos, como por ejemplo no fumar, ha logrado tener unos pulmones

sanos que la llevaron a alcanzar logros como el récord mundial de apnea, por esto realizamos una campaña positiva de esperanza y concientización, que llegó a la gente joven, tratando de enviar un mensaje sobre la importancia de tener hábitos de vida saludables.

Se logró el impacto a la población en general mediante redes sociales como Facebook, Twitter e Instagram. y, adicionalmente, en medios de comunicación nacionales de radio (RCN y Caracol) y televisión (Canal Uno) como, también, en medios escritos (Revista Semana, Diario del Magdalena y el Universal).



Tocar y no consultar, se llama descuidar



En octubre, en el marco del mes de lucha contra el cáncer de mama se desarrollaron en el país diversos eventos con el fin de visibilizar esta patología en los profesionales de la salud y la población general, sensibilizándolos y educándolos en la importancia del diagnóstico temprano en cáncer de mama.

Esta campaña llegó a más de 20 ciudades del país, a 164 entidades claves entre sociedades científicas, organizaciones gubernamentales y hasta ciclovías y centros comerciales.

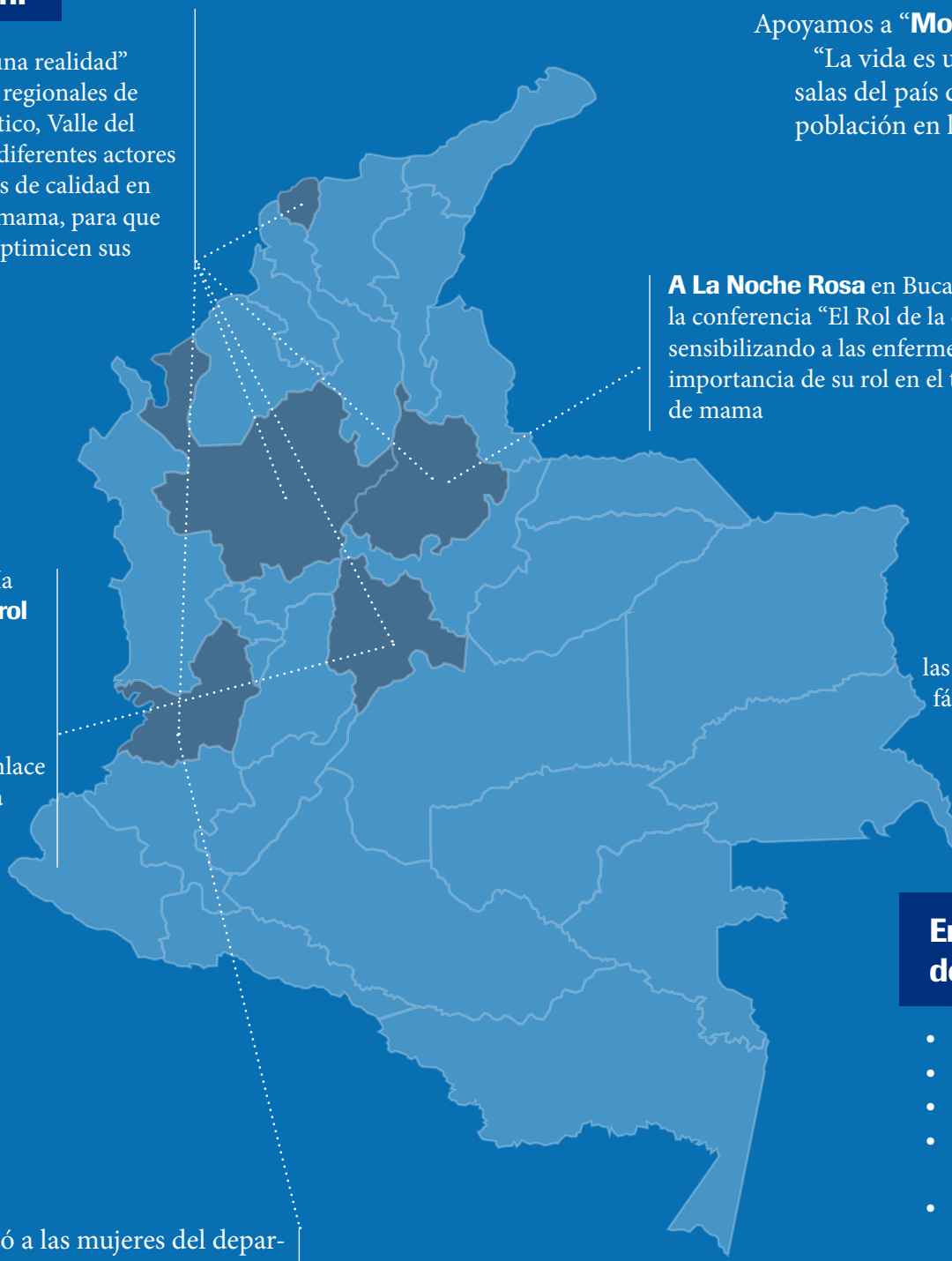


Entre los eventos más destacados, se encuentran:

Lecturing Tour “Haz de la calidad una realidad” se llevó a cabo en cinco importantes regionales de Colombia: Antioquia, Bogotá, Atlántico, Valle del Cauca y Santander. Se logró que los diferentes actores del sistema conocieran los estándares de calidad en cada paso de la ruta del paciente de mama, para que mejoren los indicadores de salud y optimicen sus costos.

El Instituto Nacional de Cancerología desarrolló en Bogotá el curso **“Control de la calidad en la mamografía”**, dirigido a médicos radiólogos de todo el país, con el fin de educar y sensibilizar en la importancia de la calidad de la mamografía en el desenlace de las pacientes con cáncer de mama y el impacto en el sistema de salud colombiano.

En el Valle del Cauca se sensibilizó a las mujeres del departamento en detección temprana del cáncer de mama con la Fundación Valle del Lili.



Apoyamos a **“Modo Rosa”** en el desarrollo del video: “La vida es una película”, que se transmitió en las salas del país de Cine Colombia, concientizando la población en la importancia del auto examen y del examen clínico de la mama.

A La Noche Rosa en Bucaramanga se sumó el desarrollo de la conferencia “El Rol de la enfermera en el cáncer de mama”, sensibilizando a las enfermeras oncólogas de todo el país en la importancia de su rol en el tratamiento de las pacientes con cáncer de mama

En octubre se masificaron mensajes de médicos especialistas en cáncer de mama con el fin de educar en signos, síntomas y señales de alarma, para que las mujeres logren detectar la enfermedad fácilmente. La información se transmitió en periódicos, revistas, TV y radio

Entre otras actividades, desarrollamos:

- Caminata La carrera de las rosas
- Desfile Modelos de Vida
- Obra de teatro en el Teatrigo
- Congreso Nacional de Enfermería Oncológica
- Conversatorio Hospital Internacional de Colombia
- Caminata Marea Roja
- Caminata Un sí a la vida

Vive saludable, vive azul, una campaña para la prevención de cáncer de colon

En el marco del Día Mundial contra el Cáncer de Colon que se celebra en marzo, Roche enfocó sus iniciativas y mensajes en promover hábitos de vida saludables relacionados principalmente con la alimentación, teniendo en cuenta el desconocimiento de la población sobre los síntomas y los exámenes necesarios para detectar a tiempo esta enfermedad.

La campaña se extendió a 28 ciudades del país y se vincularon 87 organizaciones, entre las cuales 53 fueron EPSs e IPSs.



Presentes desde el diagnóstico

Ofrecer respaldo con iniciativas de educación, enfocadas en el diagnóstico y el apoyo a pruebas de tamizaje para promover la detección temprana de enfermedades ha sido parte de nuestros compromisos de cara al fortalecimiento de las rutas de atención.

En 2017, a través de nuestro Programa de Diagnóstico, trabajamos por segundo año, en alianza con la Fundación Valle de Lili de Cali y la Asociación Colombiana de Patología (Asocolpat) en la implementación de un programa de diagnóstico, enfocado en educar a: histotecnólogos y responsables de la preparación de los tejidos de estudio, para que el patólogo realice un diagnóstico con calidad.

Este fue el segundo curso teórico práctico para histotecnólogos de las principales instituciones que realizan inmunohistoquímica en el país. En total capacitamos a 60 histotecnólogos en la realización de estudios de inmunohistoquímica de alta calidad, de los cuales 45 fueron patrocinados por Roche. Además, patrocinamos 900 exámenes de diagnóstico para pacientes en las unidades

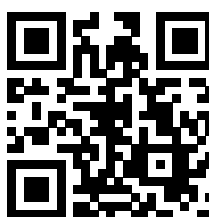
de Oncología (EGFR, BRAF) y enfermedades raras (PPD, Iontoforesis, Quantiferon).

Consultorios Rosados, mejores diagnósticos para la mujer

Desde 2012, hemos trabajado con distintos actores en generar conciencia sobre la detección temprana de la enfermedad y en capacitar a profesionales de la salud de atención primaria en la realización de un mejor proceso de detección y diagnóstico de la enfermedad estableciendo, como parte de la estrategia, los Consultorios Rosados, que son espacios diseñados para personalizar el servicio de atención a las mujeres con cáncer de mama. Gracias a ello, se benefician con atención prioritaria e integral en los prestadores de salud del nivel primario.

- Más de 260 mil mujeres han visitado estos espacios orientados a su atención
- Más de nueve mil mujeres han sido diagnosticadas y tratadas por cáncer de mama.
- Más 16 mil profesionales de la salud han asistido a conferencias o participado en capacitaciones online sobre los síntomas, riesgos y signos de la enfermedad como parte de las iniciativas de estos consultorios.

Escanea el código QR y entérate del impacto de los consultorios rosados por el Doctor Luis Guzmán Abi-Saad



Una mejor atención para la mujer

En Colombia, el cáncer de mama causa el mayor número de muertes por cáncer en mujeres cada año. Sin embargo, muchas mujeres colombianas desconocen los factores de riesgo del cáncer o la importancia de la detección temprana y el diagnóstico.

Roche está trabajando con algunas de las organizaciones de atención médica más grandes de Colombia para enfrentar este problema a través de capacitación, campañas de concientización y la creación de "Consultorios Rosados" en todo el país. (Fuente: Global Report 2017)

Objetivo:

Desarrollar espacios de atención integral para que los pacientes encuentren el camino hacia el diagnóstico, el tratamiento y la recuperación cuando sea posible.

¿Quién la implementa?

IPS de Primer y Segundo de Atención

¿Quiénes son los beneficiarios?

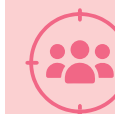
Mujeres entre
Entre los 40 y 75 años.
Mujeres en otro rango de edad con sintomatología de seno

(Fuente: Global Report 2017 y PPT Estrategia Consultorio Rosado Consultorio de la Mujer de Patient Access)

¿Cómo se implementa?



Capacitación a profesionales de la salud



Caracterización de la población objetivo



Construcción de los consultorios

Adecuación de los consultorios
Agenda asignada semanalmente
Material educativo para los usuarios



Atención al paciente



Integración de redes de atención

Estrategias con los diferentes entes del sistema de salud para asegurar que las mujeres afectadas por esta patología tengan acceso y usen los Consultorios rosados



Seguimiento



Establecer indicadores de medición periódica

Aliados



36 EPS



6 EPSs de régimen especial



14 Secretarías de Salud

¿A dónde se ha llegado?

Nariño
Valle del Cauca
Risaralda
Antioquia
Atlántico
Cundinamarca
Meta

Norte de Santander
Bolívar
Magdalena
Huila
Boyacá
Tolima



¿Cómo se beneficia el sistema de salud?

Este programa permite a las EPS/IPS y a los profesionales de la salud desarrollar un sistema de información que posibilite:

- Seguimiento a los pacientes
- Mejora de la comunicación entre los actores.
- Agilidad y optimización en el proceso de atención al paciente.

(Fuente: Access Accelerated)

Patologías atendidas

- Cáncer de mama
- Cáncer de cuello uterino
- Cáncer de ovario

Resultados

Hasta el momento, casi cinco mil profesionales de la salud han asistido a conferencias plenarias, mientras que otros 900 han asistido a 26 talleres sobre la realización de exámenes clínicos de mama.

Consultorios Rosados: 130

(Fuente: PPT Business Review 2018 - 2022 y Global Report 2017)

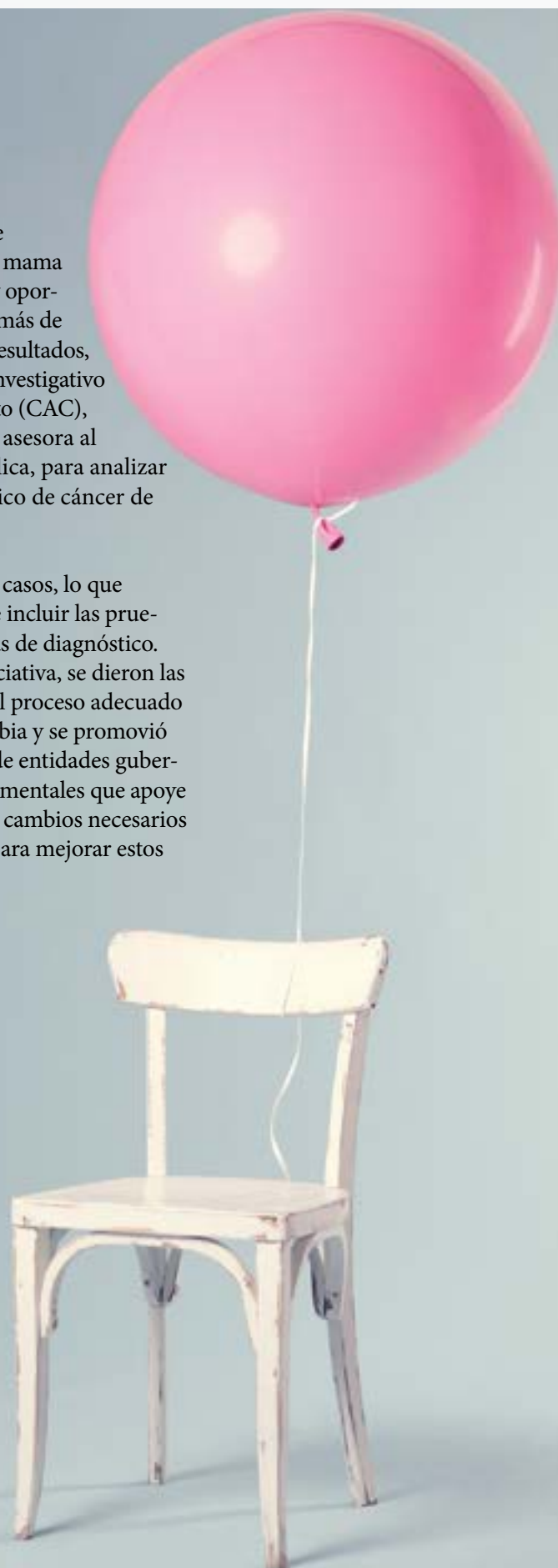
2017 Primer Encuentro Nacional de "Consultorios Rosados"

Se realizó en Bogotá con la participación de 100 profesionales de la salud, que lideran la iniciativa en diferentes regiones del país. En el encuentro se produjo una importante transferencia de conocimientos entre los mastólogos que, a su vez, compartieron experiencias exitosas de las diferentes regionales y, finalmente, construyeron conclusiones sobre esta importante estrategia de diagnóstico temprano.

Aliados en el mejoramiento de los procesos de diagnóstico

Para evaluar el proceso de diagnóstico del cáncer de mama e identificar los desafíos y oportunidades de mejora, además de evaluar la calidad de los resultados, apoyamos el desarrollo investigativo de la Cuenta de Alto Costo (CAC), una entidad privada que asesora al Ministerio de Salud Pública, para analizar los procesos de diagnóstico de cáncer de mama en el país.

Se evaluó un total de 242 casos, lo que demostró la necesidad de incluir las pruebas de HER2 en las pautas de diagnóstico. Como resultado de la iniciativa, se dieron las recomendaciones sobre el proceso adecuado de diagnóstico en Colombia y se promovió la creación de un grupo de entidades gubernamentales y no gubernamentales que apoye la implementación de los cambios necesarios en las políticas públicas para mejorar estos procesos.



Capacidad del sistema de salud, nuestro respaldo a la toma de decisiones

Contar con personal de salud educado y una infraestructura médica de alta calidad es fundamental para ofrecer la mejor atención a los pacientes. Por lo tanto, colaboramos con diferentes instituciones para fortalecer el conocimiento de profesionales de la salud en las diferentes patologías, de tal forma que enriquecemos su práctica médica y respaldamos la toma de decisiones.

Los proyectos que desarrollamos tienen como punto de partida las metas del Plan Decenal para el Control del Cáncer en Colombia 2012-2021, que define los puntos de intervención para las patologías, entre ellas el cáncer de mama, pulmón, colon, piel y cuello uterino.

Herramientas novedosas para mejorar los resultados en salud

Teniendo en cuenta que cada contexto geográfico es diferente, de manera transversal buscamos que los actores del sistema de salud se articulen e implementen modelos y rutas de atención que permitan diagnósticos en menor tiempo, en estadios más tempranos y con menos barreras administrativas; de tal forma que se logre un mayor acceso al tratamiento, un mejor cumplimiento de los indicadores de la cuenta de alto costo, mejores resultados en salud y menores costos en el manejo de patologías como cáncer de pulmón y cáncer de mama.

Apoyamos diferentes instituciones para que el sistema de salud sea más sostenible, con profesionales de salud resolutivos y con mayor acceso de la población a los tratamientos, razón por la cual, buscando fortalecer o apoyar

la creación de modelos de atención en diferentes patologías en 2017, trabajamos con:

 **34 Secretarías de Salud**

 **93 EPS**

 **37 IPS**

Nuestro interés ha sido apoyar a la red de atención del paciente con el desarrollo de herramientas y sistemas de información, mediante metodologías de transferencia de conocimientos, en las que prima el desarrollo de modelos centrados en el paciente.

Modelos trabajados en 2017

Modelo de mama	78
Modelo de colon	28
Calidad colonoscopia	25
Cáncer de cérvix	47
Artritis	17
Cáncer pulmón EPS	17
Cáncer pulmón IPS	15
Cáncer de piel	31
Gestión del riesgo	36
Awareness	163



Conscientes de los grandes retos que enfrenta el sistema de salud relacionado con la información, en Roche Colombia nos hemos interesado por crear herramientas sencillas a través de las cuales se logre dar la trazabilidad del paciente en la ruta de atención y, a su vez, mantener la comunicación en tiempo real entre la EPS y las IPSs. Lo anterior permite la priorización de los pacientes con sospecha diagnóstica y/o exámenes alterados que están en la ruta de atención de cáncer, lo que se traduce en menor tiempo de diagnóstico, en optimización de recursos, en el pronóstico de la enfermedad y, naturalmente, mejores resultados en salud.

Uno de estos sistemas busca que el asegurador tenga un control sobre la adherencia al tratamiento de la cohorte de pacientes con cáncer,

mediante conexión en línea con el prestador, consiguiendo comunicación en ambas vías en pro de la integralidad en el manejo del paciente.

En el marco de estas articulaciones se promueven mesas de trabajo con la participación de los diferentes actores del sistema de salud, reuniéndolos en torno a los componentes del modelo de atención con evidencia basada en las herramientas que aportamos para tener mejores sistemas de información.

Herramientas que hacen la diferencia en la atención de los pacientes

Buscando generar una mayor conciencia sobre la importancia de tener diagnósticos tempranos, apoyamos a las organizaciones con evidencia que les permita tomar mejores decisiones. En 2017 divulgamos dos herramientas:

Calculadora de proyección de costos en diagnóstico temprano

Herramientas que permiten conocer los costos de la implementación de modelos de detección temprana y rutas cortas en cáncer de pulmón, mama y colon vs. el costo de no implementarlos.

Calculadora costos cáncer de pulmón:

Herramienta que permite identificar el costo de cada paciente con cáncer de pulmón de acuerdo a el número de procedimientos y servicios que se desarrollan en cada IPS e identificar cómo se lograría acortar la ruta, optimizando los procedimientos y reduciendo costos tanto para la IPS como para el asegurador.

Educar es respaldar la toma de decisiones

Contar con personal de salud educado y una infraestructura médica de alta calidad es fundamental para ofrecer la mejor atención a los pacientes. Por lo tanto, colaboramos con diferentes instituciones para fortalecer el conocimiento de profesionales médicos y enriquecer su práctica médica.

En 2016 y 2017, invertimos COP \$2.200 millones en ofrecer oportunidades educativas como talleres, congresos, sesiones de trabajo, conferencias, seminarios y foros que contaron con la participación de 31 mil profesionales de la salud, en el total de las sesiones realizadas.

Para el desarrollo de nuestras iniciativas de educación continuada desarrollamos alianzas estratégicas en educación con el Instituto Nacional de Cáncer, la Federación Colombiana de Ginecología, la Asociación Colombiana de Mastología y la Asociación Colombiana de Neumología.

En 2016 y 2017, realizamos entrenamientos médicos para mejorar las capacidades clínicas en torno al diagnóstico temprano del cáncer. Además, creamos herramientas –como talleres y capacitaciones a distancia– que permiten a cada institución diseñar más programas de educación continua sobre estos temas.

A través de las iniciativas de educación buscamos desarrollar habilidades y competencias clínicas en el personal de salud. Así se optimiza el manejo integral del paciente con el fin de mejorar la capacidad resolutoria de los niveles primarios y la remisión oportuna, lo que impacta el pronóstico de la enfermedad.

Entre las actividades que desarrollamos, se encuentran:

- E-learning
- Talleres teórico prácticos
- Web-cast y Webinars
- Conferencias magistrales

Entrenamientos realizados 2016 – 2017

Realizamos 456 entrenamientos para 18.471 profesionales de la salud sobre cáncer de pulmón, de mama, de colon, de piel y de cuello uterino. Esto no solo ha ayudado a aumentar la cantidad de diagnósticos tempranos para pacientes con cáncer de mama y de colon sino, también, a mejorar la atención para los pacientes que están recibiendo tratamiento.

Patología	Tipo de cursos	Nro. de profesionales de la salud que asistieron	
		2016	2017
Cáncer de mama	E- Learning	738	36
	Talleres teórico-prácticos	26	882
	Médicos entrenados	3.233	9.202
	Webcast y Webinars	2.439	3.802
	Conferencias magistrales	3.233	3.662
	Intercambio con expertos: Pregúntele al experto		487
Cáncer de colon	E- Learning	150	
	Profesionales entrenados	2.077	1.608
	Talleres teórico-prácticos		25
	Webcast y Webinars	34	218
	Conferencias magistrales		1.121
	Intercambio con expertos: Pregúntele al experto		49
Cáncer de pulmón	Webcast y Webinar	160	67
	Conferencias magistrales	776	820
	Intercambio con expertos: Pregúntele al experto		79
Cáncer de piel	Talleres teórico-prácticos		70
	Webcast y Webinars		158
	Conferencias magistrales		688

Junto con la Federación Colombiana de Obstetricia y Ginecología, la Asociación Colombiana de Gastroenterología y la Asociación Colombiana de Dermatología, entre otras organizaciones, diseñamos capacitaciones centradas en temas como la evaluación de riesgos, señales y síntomas del cáncer, la interpretación y calidad de los sistemas de diagnóstico, la derivación a tiempo, el seguimiento de los pacientes y la adherencia al tratamiento.

Proyecto de calidad en colonoscopia

Programa diseñado para mejorar los estándares de calidad en las pruebas de cáncer colorrectal. Junto con la Asociación Colombiana de Gastroenterología y la Asociación Colombiana de Coloproctología, establecimos un sistema de información en tiempo real y ofrecimos capacitaciones médicas que han ayudado a mejorar el diagnóstico del cáncer colorrectal. Gracias a este proyecto, se entrenó a 3.140 médicos de todo el país entre 2016 y 2017. Como resultado, en los centros donde se aplicó el proyecto, los gastroenterólogos realizaron pruebas de detección de cáncer de colon completas en el 93% de los casos y se aseguran de que el procedimiento dure el tiempo óptimo en el 98% de los casos.

Atención oportuna en cáncer de pulmón

En 2017, también realizamos entrenamientos médicos orientados específicamente a reducir los tiempos de diagnóstico del cáncer de pulmón para ayudar a los pacientes a acceder al tratamiento de manera oportuna. Llevamos a cabo un análisis para identificar las mayores áreas de oportunidad de acortar tiempos en las diferentes etapas del recorrido del paciente. Con esta información, presentamos nuestras recomendaciones a las partes interesadas sobre cómo disminuir tiempos y costos del proceso. Compartimos

la información con diversas instituciones y médicos a través de campañas educativas. Como resultado, este programa ayudó a reducir en un 61% el tiempo entre el diagnóstico y el tratamiento.

Respaldo científico y académico

Parte de nuestras iniciativas de educación tienen un componente de actualización médica y científica, de esta forma se conectan profesionales de la salud con expertos nacionales e internacionales que abordan avances científicos y médicos.

Evolución, más allá de la innovación

Un escenario de actualización académica en oncología y hematología

- Con el aval de la Asociación Colombiana de Hematología y Oncología (ACHO)
- Ciudad: Cartagena, 5 y 6 de mayo de 2017
- +16 conferencistas internacionales
- Moderadores: doctora Sandra Franco y los doctores Carlos Vargas, Carlos Ramírez, Amado Karduss, y Jaime Alberto González
- Participantes: +200 especialistas +60% del panel de oncólogos y hematólogos del país
- Temáticas: Biotecnología e innovación en salud.

Expertos nacionales e internacionales dieron a conocer nuevas evidencias científicas y destacaron la importancia de la innovación en estas áreas terapéuticas.

Logramos actualizar a los profesionales de la salud a través de sesiones educativas plenas y sesiones paralelas en temas relacionados con productos bioterapéuticos, tratamiento del cáncer de piel, experiencia con tratamientos de administración subcutánea, manejo de pacientes mayores con cáncer de mama HER2 positivo, tratamiento para la Leucemia Linfocítica Crónica y su costo efectividad, retos en

el manejo del linfoma folicular, hematogeria-tría, personalización de terapias para pacientes con cáncer de colon metastásico, desafíos en el tratamiento del cáncer ginecológico, avances en perfilamiento genómico completo en la toma de decisiones clínicas, Foundation Medicine Inc.

El evento cerró con dos temas muy relevantes que contribuyen a toda la evidencia científica aplicada en términos locales, como fueron la presentación de la situación del cáncer en Colombia desde la Cuenta de Alto Costo y la presentación de la iniciativa City Cancer Challenge, lanzada en 2017 en el marco del Foro Económico Mundial en Davos, Suiza, que convertirá a Cali en un centro de innovación para el tratamiento del cáncer y un referente a nivel mundial. Este gran proyecto estará liderado por las autoridades de Cali y la UICC (Unión Internacional Contra el Cáncer).



Evaluación multidisciplinaria, Fibrosis pulmonar idiopática

Educación al equipo multidisciplinario involucrado en el diagnóstico y tratamiento de la Fibrosis Pulmonar idiopática, enfermedad rara para la cual no existía un tratamiento eficaz disponible en Colombia.

- Alianza académica Hospital Universitario San Ignacio & Universidad Javeriana.
- Ciudad: Bogotá, Marzo 24 de 2018
- Conferencista: Dra. Alejandra Cañas Arboleda, Médica Internista-Neumóloga Pontificia Universidad Javeriana, Jefe Unidad de Neumología Hospital Universitario San Ignacio, Profesora Asociada Pontificia Universidad Javeriana
- Participantes: Equipos multidisciplinarios que manejan la patología en las principales instituciones del país.
- Total profesionales de la salud: 70

Perfil	Participates
Médicos neumólogos	22
Médicos radiólogos	7
Médicos patólogos	3
Profesionales otras áreas	12
Enfermeras	2
Residentes	24
Total	70

Aportamos conocimientos y herramientas para el manejo multidisciplinario de la fibrosis pulmonar idiopática, para mejorar los resultados en salud en una enfermedad que acarrea grandes costos para el sistema y que tiene un alto impacto sobre la calidad de vida de quienes la padecen. En nuestro país carecemos de clínicas especializadas en el manejo de esta enfermedad y no se dispone de programas integrales de tratamiento.

Financiamiento, cooperación para un mejor sistema de salud

Roche comprende que cada país tiene necesidades únicas, que requieren soluciones personalizadas para abordar la asequibilidad de los cuidados de la salud. En Roche Colombia, trabajamos en estrecha colaboración con diversos actores, incluidos autoridades sanitarias, aseguradores, prestadores y la academia para adaptar nuestros programas a las realidades del mercado local, en un esfuerzo por promover un mejor acceso a tratamientos innovadores para los pacientes.

Investigaciones sociales y económicas con la academia

En 2017 seguimos apoyando las investigaciones con la academia tendientes a generar evidencia para apoyar la toma de decisiones en beneficio del sistema de salud y los pacientes.

Universidad de Antioquia

Estudios de sostenibilidad del sector salud en Colombia

Recomienda el desarrollo de un marco sanitario más sólido y mejores políticas para fortalecer la sostenibilidad financiera del sistema de salud en Colombia.

Universidad de Los Andes Facultad de Economía

Estudio sobre pago basado en resultados, con un caso piloto aplicado a la institución Foscal de Bucaramanga.

War on Cancer:

Unidos contra un enemigo común

The Economist Intelligence Unit y Roche Latam presentaron el estudio “Control del cáncer, acceso y desigualdad en América Latina” en el marco del encuentro global War on Cancer; evento que reúne a los líderes del gobierno, la academia y la industria.

La conferencia estuvo centrada en:

- 1 **Recopilación de datos epidemiológicos**
- 2 **Prevención y la detección temprana**
- 3 **Diagnóstico, tratamiento y acceso**

Resultados del estudio

El estudio compara la situación de la enfermedad en doce países de la región y muestra que:

- Más gente en América Latina tiene acceso a tratamiento para el cáncer, pero personas con menores ingresos acceden a un nivel de atención escaso.
- La financiación sigue siendo el eje de discusión más importante para el manejo de cáncer en la sociedad.

Resultados de la conferencia

- Estrategias sustentables orientadas a lograr resultados para mitigar el impacto de la enfermedad, con énfasis en mejorar la equidad en el acceso a la atención sanitaria y la promoción terapéutica centrada en el paciente.

Escanea el código QR y conoce cómo hemos trabajado con la academia



Evidencia para el reconocimiento de valor de nuestras terapias

Elaboramos estudios de economía de la salud, así como análisis de la regulación en materia de precios, cobertura y financiamiento de forma transparente, equilibrada y basada en la evidencia.

En un mercado farmacéutico que ha cambiado drásticamente, trabajamos en la construcción de nuestra propuesta de valor a través de la integración, articulación y transmisión del impacto positivo que generan nuestros productos y Roche, como compañía, para los pacientes, la economía y la sociedad. De esta forma, trabajamos todos los días para que cada colombiano que necesite uno de nuestros productos, tenga acceso y se beneficie de ellos.

Durante 2017 desarrollamos estudios en tres campos terapéuticos de Roche

Oncología

¿Cómo generar ahorros en el tratamiento de leucemia linfocítica crónica para el pagador y el paciente en Colombia?

¿Cuál es la terapia para leucemia linfocítica crónica que genera más ahorros para el pagador y para el paciente?

Simuladores de tiempos aplicación y costos del uso de terapias subcutáneas versus intravenosas en oncología.

Simulador de costos: cómo alcanzar una detección temprana del cáncer de pulmón en Colombia

Simulador de costos: evidenciando los ahorros de una gestión integral del paciente con cáncer de mama, colon y pulmón.

Artritis reumatoide

Simulador de costos del tratamiento de pacientes con artritis reumatoide moderada a severa y su impacto en los indicadores de gestión del riesgo.

Enfermedades huérfanas

Fibrosis pulmonar idiopática: donde el deterioro funcional en salud y el alto impacto económico son inseparables. Desafíos en un país latinoamericano.

Buscando respaldar la toma de decisiones en salud, somos referente en la transferencia de conocimientos en economía de la salud, por lo tanto, durante 2017 llegamos a:

+ 20 profesionales de la salud con quienes compartimos charlas sobre gestión del riesgo y economía de la salud en enfermedad renal crónica.

+ 70 profesionales de la salud, auditores y cuerpo administrativo en salud con quienes compartimos charlas sobre gestión del riesgo, economía de la salud y propuesta de valor de Roche en artritis reumatoide.

+ 200 profesionales de la salud, auditores y cuerpo administrativo en salud con quienes compartimos charlas sobre economía de la salud y propuesta de valor de Roche en oncología



Posters que hacen de Roche un referente en evidencia farmacoeconómica

Fibrosis pulmonar idiopática:

donde el deterioro funcional en salud y el alto impacto económico son inseparables. Desafíos en un país latinoamericano.

Objetivo:

Identificar los principales generadores de costo asociados a la fibrosis pulmonar idiopática - FPI en el contexto internacional para evidenciar los retos en la atención en salud en Colombia

Lugar de presentación:

Sexto Congreso Latinoamericano de la Sociedad Internacional para la Farmacoeconomía y la Investigación de Resultados - ISPOR 2017. En la ciudad de Sao Paulo, Brasil.

Obinituzumab vs Ibrutinib en Colombia

¿Cuál es la terapia para leucemia linfocítica crónica que genera más ahorros para el pagador y para el paciente?

Objetivo:

Comparar los costos directos e indirectos del tratamiento con obinituzumab vs. ibrutinib para primera línea en pacientes con leucemia linfocítica crónica en Colombia.

Lugar de presentación:

Sexto Congreso Latinoamericano de la Sociedad Internacional para la Farmacoeconomía y la Investigación de Resultados - ISPOR 2017. En la ciudad de Sao Paulo, Brasil.

Subcutaneous drugs in oncology:

Subcutaneous drugs in oncology: make a difference in the treatment?. Systematic review from different analytical perspectives.

Objetivos:

Establecer si los medicamentos biotecnológicos de aplicación subcutánea (SC) agregan valor para el paciente, el asegurador, el prestador y el médico versus los medicamentos intravenosos (IV) en indicaciones oncológicas. Para lo anterior se evaluaron diversos parámetros como comparaciones de tiempo de aplicación y preparación de medicamentos, hasta costos directos e indirectos reportados en estudios publicados en la literatura científica.

Lugar de presentación: Vigésimo Congreso Europeo de la Sociedad Internacional para la Farmacoeconomía y la Investigación de Resultados - ISPOR 2017. En la ciudad de Glasgow, Escocia.

Amplificando la voz del paciente, nuestro apoyo a las organizaciones de pacientes

Las organizaciones de pacientes comparten una visión en común con Roche: mejorar el acceso de los pacientes a terapias y servicios innovadores. A través de las organizaciones y sus pacientes, logramos entender qué se siente vivir con una enfermedad, los retos que los pacientes deben enfrentar y el rol que juega el diagnóstico y el tratamiento en el manejo de la enfermedad. Nuestro propósito es apoyar la voz de los pacientes y fomentar un debate constructivo sobre la salud para todos.

Principios de Roche para la interacción con organizaciones de Pacientes.

- Integridad
- Igualdad
- Independencia
- Transparencia
- Respeto

En 2017 donamos +de COP \$700 millones y apoyamos proyectos de 18 organizaciones de pacientes

Durante 2017, respaldamos y fortalecimos las capacidades de las organizaciones de pacientes, dado el interés común de amplificar la voz del paciente. En 2017, diseñamos en conjunto con la Universidad Jorge Tadeo Lozano, un Curso de Certificación en Advocacy y Políticas Públicas que contó con la participación de 25 líderes de 15 organizaciones de pacientes.

Gracias al fortalecimiento de las habilidades de liderazgo y advocacy de sus directivos, las organizaciones han desarrollado proyectos y han fortalecido su capacidad de participación ciudadana para beneficiar a sus más de 18 mil miembros y a la población general de pacientes.

Diplomado:

“Cualificación y apoyo a Organizaciones de la Sociedad Civil en el conocimiento del cáncer y enfermedades de alto costo, y el fortalecimiento institucional, para la incidencia en Política Pública”

Organizaciones de pacientes que participaron en el diplomado:

- Fundación Simmon
- Fundación Rasa
- Fundación Retorno Vital
- Fundación Fundayama
- Fundación Mariana pro Fibrosis Quística
- Fundación Colombiana para la Fibrosis Quística
- Fundare Medellín y Bogotá
- Fundación Gloria La Torre

Aliados estratégicos:

Roche apoyó a las **Organizaciones de Pacientes** a lograr una alta cualificación en estos conocimientos, respetando los lineamientos éticos con respecto a sus políticas de interacción, y por medio de la siguiente alianza:

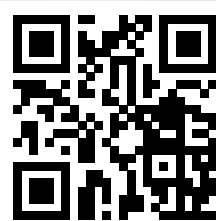


City Cancer Challenge, apoyando ciudades para mejorar la atención del cáncer

City Cancer Challenge (C/Can) es una iniciativa multisectorial dirigida por la Unión Internacional Contra el Cáncer (UICC), en la que las partes interesadas de cada ciudad participan en el diseño, planificación e implementación de soluciones para mejorar el manejo del cáncer y reducir las inequidades en el acceso al cuidado de calidad del cáncer.

Lanzado en enero de 2017, C/Can 2025, cuenta con el apoyo de 22 compañías farmacéuticas a nivel mundial, incluyendo Roche, que en su interés por mejorar el

Escaena este código QR y conoce como hemos trabajado con las organizaciones de pacientes



acceso a la salud, ha enfocado sus esfuerzos en mejorar la vida de los pacientes con tres enfoques:

- Mejorar el acceso a medicamentos innovadores para el tratamiento de enfermedades no transmisibles.
- Desarrollar una hoja de ruta sobre cómo tratar las enfermedades crónicas no transmisibles de una manera sostenible.
- Crear alianzas efectivas para discutir y avanzar en la reforma de políticas, regulaciones, financiamiento y ejecución del cuidado de la salud.

C / Can 2025 tiene como objetivo garantizar modelos efectivos y sostenibles de atención del cáncer en ciudades seleccionadas de más de un millón de habitantes en todo el mundo. Las organizaciones involucradas participan en el diseño, la planificación y la implementación de soluciones para el tratamiento del cáncer, y se alienta y apoyará a las ciudades para que tomen la iniciativa de mejorar la salud de sus residentes y reducir las desigualdades en el acceso a una atención de calidad para el cáncer.

Esta iniciativa refleja nuestro propio enfoque sistemático e integral de acceso, e implica no solo expandir nuestros propios programas, sino también establecer nuevas colaboraciones en torno a las patologías en las que somos expertos.

City Cancer Challenge traerá un gran beneficio a cientos de pacientes que hoy no pueden acceder a un tratamiento de calidad, específicamente en la población vulnerable.

C/Can escogió tres ciudades claves, como piloto estableciendo metas a 2025 para reducir las brechas de acceso en la atención oncológica:

- Asunción, Paraguay
- Cali, Colombia
- Yangon, Myanmar



El periodismo en salud, la clave para una sociedad mejor informada

¿Por qué informar en salud?

A través de los medios de comunicación buscamos sensibilizar a la población con contenidos de valor sobre innovación en la ciencia médica y nuevas alternativas farmacológicas, diagnósticas y terapéuticas.



¿Qué informar?

- Barreras para el acceso a la salud
- Hábitos de vida
- Entorno
- Características individuales
- Acceso a la salud/Vs. cobertura

Fuente: Taller a la salud, 30 de enero de 2018

Nuestro aporte al periodismo en salud

Nuestro interés ha sido fortalecer el conocimiento de la comunidad de periodistas en los temas de salud. Apoyamos el hecho de que la misión del periodismo tenga un mayor enfoque científico y el desarrollo de información que pueda aportar al cuidado de la salud y prevención de la enfermedad.

¿Cómo lo hacemos?



Tres escenarios convocan a los periodistas en salud y a los medios de comunicación

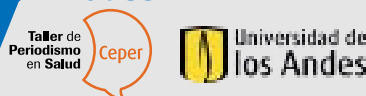
Taller de periodismo en salud

Brindamos herramientas para incentivar la cobertura de salud, con el rigor del manejo de fuentes y cuidado de las audiencias.

Participantes por año



Aliados



Temáticas

- Innovación en cuidados de la salud
- Biotecnología en salud
- Accesos a tratamientos de salud
- Oncología
- Regulación y políticas públicas de salud
- Investigación y desarrollo en temas de salud

Talleristas

- Profesionales de la salud
 - Oncólogos
 - Reumatólogos
- Epidemiólogos
- Académicos del CEPER
- Periodistas de salud

Premio Roche de periodismo en salud

Buscamos reconocer la excelencia y estimular la cobertura periodística de calidad sobre temas de salud en América Latina

Temáticas

- Medicina personalizada aplicada al diagnóstico
- Cáncer
- Temas complejos en el campo de la salud
- Importancia de los estudios clínicos
- Responsabilidad social con los pacientes

Total de trabajos postulados 2012-2017

+1.100

Categorías

- Escrito
- Tv y Video
- Radio
- Internet

Países Ganadores 2012-2017

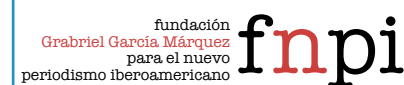
- Colombia
- Venezuela
- Brasil

Trabajos ganadores de Colombia

Cortometraje "Valiente Valentina" (2013). Trabajo radial "De vacunas, abandono y otros demonios" emitido en UdC Radio (2016).

Cada año la FNPI lidera un taller en el marco del Premio

Aliado



Roche Press Day

Es un evento anual para los países de América Latina, liderado por Roche LATAM, que tiene como objetivo demostrar el compromiso de Roche con la educación en salud y el desarrollo científico en los países en los que opera, promoviendo el diálogo y el intercambio de ideas y experiencias.

Este encuentro da muestra de nuestra contribución en materia de innovación para el tratamiento de diversas enfermedades.



Como los periodistas juegan un papel vital en la difusión y profundización del conocimiento público para aumentar la concientización, prevención y diagnóstico temprano de enfermedades críticas, desarrollamos Roche Press Day (RPD) en 2012.

El evento también alberga el lugar para reconocer a los ganadores del Premio Roche de Periodismo de Salud. El premio, organizado por la Fundación para el Nuevo Periodismo Iberoamericano (FNPI) y patrocinado por Roche Latinoamerica, honra y promueve el periodismo de salud de alta calidad.

CO/NOIMP/1803/01023

Plataforma multisectorial

GOBIERNO
EPS
IPS
ACADEMIA
OTROS SECTORES
ECONÓMICOS

¿Por qué Cali?

Cali 3ra. ciudad más grande de Colombia

Las autoridades locales han expresado claramente que el cáncer es una prioridad política. La ciudad tiene el Registro Poblacional de Cáncer más antiguo (comenzó en 1962) y este revela un aumento en la incidencia de cáncer

2.530.000 millones de habitantes

Áreas temáticas en las que trabajará la ciudad

- Servicios Básicos de Cuidado del Cáncer
- Gestión de los servicios de atención del cáncer
- Calidad del cuidado del cáncer
- Acceso comunitario y cuidado integrado

C/can Cali 2025

Sector público y privado (Alcaldía de Cali y Gobernación del Valle del Cauca), con el compromiso de planear, diseñar e implementar las mejores soluciones para el tratamiento de cancer.

Metas establecidas

Disminuir la mortalidad causada por el cáncer para 2025



Fortalecer los servicios oncológicos

Somos un aliado



Movilizar actores
Visibilizar C/Can
Articular sectores

*Nuestra innovación en salud
tiene sentido cuando logramos
que cada colombiano que
necesita nuestros productos tenga
acceso y se beneficie de ellos.*

Valor médico para mejores diagnósticos



Inspirados por el bienestar de nuestros pacientes, estamos comprometidos en el desarrollo continuo de nuestros equipos multidisciplinares, y en facilitar el acceso a soluciones que aporten sostenibilidad e innovación al sistema.



Atributo: Liderados por la ciencia
ODS: #3 Salud y bienestar

Sumamos experiencias, juntos multiplicamos valor para transformar vidas

Nuestro principal compromiso es **facilitar el acceso a las soluciones y los servicios más avanzados del mercado mundial**. De esta manera se garantizan diagnósticos oportunos y confiables que mejoran significativamente la salud y la calidad de vida de nuestros pacientes.

En Roche desarrollamos soluciones de diagnóstico novedosas e integradas, diseñadas para abordar los desafíos de hoy y anticiparnos a las necesidades del mañana.

La clave ha sido ampliar el laboratorio central, que consolida e integra una gama más amplia de plataformas que cubren otras disciplinas de diagnóstico, como el molecular, el de patologías, Banco de Sangre y el de pruebas desde las tecnologías móviles como Point-of-Care.

Desarrollamos parámetros de alto valor médico que ayudan a los pacientes a tener mejor calidad de vida a través de prevención, detección temprana, diagnóstico y tratamiento de enfermedades. Con nuestra tecnología diagnóstica fomentamos el uso eficiente de los recursos, la reducción de los impactos ambientales y el trabajo colaborativo, lo que respalda la toma de decisiones de nuestros profesionales de la salud.

Liderazgo sostenible, en el desarrollo de parámetros de valor médico

Desarrollamos parámetros de alto valor médico que ayudan a los pacientes a tener mejor calidad de vida a través de prevención, detección temprana, diagnóstico y tratamiento de enfermedades. Con nuestra tecnología diagnóstica fomentamos el uso eficiente de los recursos, la reducción de los impactos ambientales y el trabajo colaborativo, lo que respalda la toma de decisiones de nuestros profesionales de la salud.



+ de 17 billones de pruebas al año en nuestros analizadores a nivel mundial



Escanee el código QR y vea nuestro Video Cobas Cliente # 500

Ofrecemos respaldo a nuestros grupos de interés, interesándonos en fortalecer sus capacidades y conocimientos sobre las tecnologías diagnósticas. En 2017, estos fueron nuestros logros:

- **Tres estudios científicos locales.**
- **3.043 profesionales de la salud** participaron en nuestros entrenamientos.
- **150 distribuidores** fueron entrenados en nuestras tecnologías.
- **230 profesionales de la salud** participaron en eventos de lanzamiento.
- **59 visitas de referencia** realizadas y orientadas a que nuestros clientes conozcan las tecnologías a través de la experiencia de otros.
- **150 profesionales de la salud** participaron en actividades educativas.
- Soporte a la infraestructura de **20 organizaciones sanitarias** para la adaptación de laboratorios.

Medicina personalizada en cáncer de pulmón, portafolio integral de diagnóstico

En Roche Colombia hemos avanzado hacia soluciones de terapias catalogadas como target, en áreas terapéuticas como cáncer de pulmón, en las que integramos la tecnología diagnóstica y farmacéutica, para ofrecer soluciones que van desde el tamizaje y diagnóstico hasta el tratamiento específico.

Soluciones personalizadas e integrales que combinan ciencia y tecnología

A nivel mundial, invertimos al año más de 11 mil millones de dólares en investigación y desarrollo que nos han permitido entregar a más de 220 aliados en Colombia soluciones de la más alta calidad, que integran tecnología diagnóstica con sistemas de información de última generación para los servicios hospitalarios y ambulatorios, laboratorios clínicos y biología molecular, bancos de sangre, centros de investigación y laboratorios de patología.

El laboratorio clínico es una de las fuentes más importantes de generación de datos en el sistema de salud. Por esto hemos avanzado de la mano de la tecnología informática que ha sido fundamental para generar datos en tiempo real que aportan al acceso oportuno de los pacientes a tratamiento, así como a la toma de decisiones tanto a nivel médico, como a nivel de las instituciones de salud.

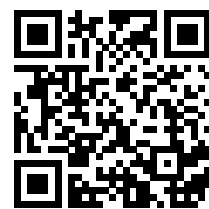
Nuestras soluciones son adaptables a todos los niveles de atención y geografías, de forma directa o a través de nuestros aliados locales, que facilitan afrontar los retos del sistema de salud, frente al acceso a tecnologías para la población en general.

(102 - 2) En 2017 lanzamos cinco nuevas tecnologías de última generación

1 cobas 8000-e801

Para las soluciones de inmunología. Maximizan la eficiencia del laboratorio en beneficio del paciente.

¡Tres clientes beneficiados de esta solución con nueve equipos instalados!



Escanee el código QR y vea nuestro video cobas 8000 - e801

2 cobas t411

cobas[®]

Life needs answers

En la línea de coagulación, lanzamos **cobas[®] t411**, para suplir las necesidades de las pruebas de rutina. En los próximos años, se estarán lanzando las nuevas plataformas de la serie de coagulación, que cubren el total de los parámetros especializados del mercado.

¡Cuatro clientes beneficiados con esta solución!

3 HE600

Sistema automatizado VENTANA HE600 para coloración de Hematoxilina & Eosina con altos niveles de eficiencia, calidad y seguridad mejorada.

4 Cobas 6800

cobas[®]

Life needs answers

Nuevas soluciones para biología molecular, **cobas[®] 6800**, para laboratorios de alto volumen, que aseguran el aumento de productividad, seguridad y flujo de trabajo.

¡Dos clientes beneficiados de esta solución!

5 Coaguchek[®]

Los sistemas CoaguChek[®] se han diseñado específicamente para los profesionales sanitarios y sus pacientes con el objeto de permitir el análisis inmediato de los niveles de la coagulación en el consultorio de medicina general y en el hogar de los pacientes. Durante 2017, lanzamos **Coaguchek Pro II**.

Aseguramos el control y la gestión de todas las soluciones de **Point of Care (POC)** a través de soluciones IT, donde **cobas[®] infinity POC Tablet** es la última solución que integra a la familia.



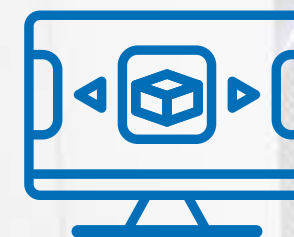
Servicio integral, ofreciendo respaldo y confianza

Multiplicamos valor con nuestro equipo multidisciplinario conformado por **más de 140 colaboradores y 50 aliados locales**, a través de herramientas y canales que dan soporte a las tecnologías diagnósticas.



En 2017 se lanzó en Colombia **Werken**, una innovadora herramienta que fue instalada en 20 clientes, a nivel nacional. Permite la trazabilidad del proceso con información en tiempo real que reduce los tiempos de respuesta en servicio.

Durante el año 2017, buscando gestionar el riesgo y promover la mejora continua en todos nuestros procesos, la unidad de Diagnóstica se recertificó en la norma ISO 9001:2015.



Evolucionando a modelos de e-Commerce

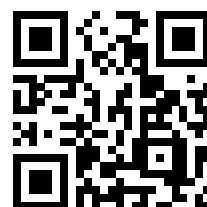
En el desarrollo de nuestro proceso de transformación digital, hemos adoptado metodologías y herramientas de e-Commerce que nos permiten simplificar el proceso de compras de nuestros clientes, optimizar la velocidad de entrega de productos y eliminar el uso de papel.

En 2017 migramos el 51% de la operación a estas plataformas y proyectamos cerrar con el 85% en 2018.

El Mejor Talento

Nuestro valor agregado se basa en un equipo diverso e inclusivo que ofrece soluciones centradas a las necesidades del paciente.

A través del desarrollo mutuo y continuo buscamos multiplicar valor con pasión, coraje e integridad para transformar vidas.



Escanea este código QR y entérate sobre nuestro Centro de Entrenamiento Latam



3 Mujeres en roles de liderazgo

28 Líderes entrenados en:

1. Coaching y desarrollo de empleados
2. Liderar para el rendimiento
3. El papel como líder
4. Resolución de conflictos
5. Leading Change
6. Agilidad Estratégica
7. Influir en un entorno global

Nuestro sentido social

(103-1, 103-2) La filantropía es un aspecto fundamental de la responsabilidad social de nuestra compañía. En Roche aportamos a causas sociales que benefician a poblaciones vulnerables en Colombia y en las que los colaboradores están estrechamente involucrados.



Atributo de Roche: Empatía
ODS#3 Salud y bienestar
ODS#2 Hambre Cero

413 - 1 Desde 2003, a través de la iniciativa global **Children's Walk**, los colaboradores aportan recursos de sus salarios y parte de su tiempo a diferentes proyectos enfocados en salud, bienestar, y educación. Esto incluye acceso a servicios sanitarios en África y algunas actividades especiales en Colombia. Con esta iniciativa motivamos a nuestros colaboradores a contribuir con la transformación de un mundo mejor.

En Roche Colombia articulamos esfuerzos para mejorar la vida de cientos de personas en el mundo. **¿Cómo lo hacemos?** Con el compromiso de todos. Por cada peso que aportan los colaboradores, la compañía dona otro más. En 2017 reunimos 47 millones de pesos aportados por los colaboradores y 47 millones donados por Roche Colombia, para un total de 94 millones de pesos.



FILANTROPÍA	2016	2017
Valor recaudado a través de Children's Walk (millones de pesos)	102	94
Incremento en la participación de colaboradores en Children's Walk con relación al año anterior (%)	40%	42%
Porcentaje del valor recaudado destinado a Malawi, África (%)	50%	50%
Porcentaje del valor recaudado destinado a proyectos en fundaciones (%)	50%	50%
Horas voluntariado	220	190
Número de voluntarios activos en el programa Manos Amigas	40	40



Escanea este código QR y conoce más sobre nuestro apoyo a la Fundación Proyecto Unión



En Colombia apoyamos a la **Fundación Proyecto Unión** mediante el voluntariado Manos Amigas en dos de sus cinco programas: Hogar Santa Rita, que atiende **55 niños que sufren patologías crónicas o terminales y que han sido abandonados en hospitales por sus familias**; y Casa de los Ángeles, un albergue para familias de escasos recursos, con niños y niñas que están luchando contra el cáncer.

A nivel global, desarrollamos la **política de donaciones y patrocinio no comercial**. Esta política cubre donaciones filantrópicas y patrocinios no comerciales, como contribuciones distintivas para expresar el compromiso y la responsabilidad con la sociedad de una manera más amplia. Dichas contribuciones son parte de una larga tradición en Roche que consiste en compartirlas con aquellos que están en condiciones de vulnerabilidad en Colombia.

El comité directivo, en cabeza del gerente general, se encarga de aprobar todas las directrices relacionadas con donaciones y filantropía. Adicionalmente, la estructura de la compañía incluye el área de Comunicaciones y Responsabilidad Social que se encarga de implementar la estrategia de filantropía.

Metas: Roche Colombia tiene como objetivos recolectar **100 millones de pesos en 2018**, aumentar el número de horas de voluntariado en **240 horas** y la participación de los colaboradores en un **20%** en las actividades de voluntariado corporativo.



El valor de nuestra gente



Atributo: De mente Abierta
 ODS #5-Igualdad de Género
 ODS#8-Trabajo decente y crecimiento económico

Atracción, desarrollo y crecimiento

Indicadores laborales generales (102-7, 102-8)	2017
Número total de empleados directos por género	172 (Hombres), 255 (Mujeres)
Número de empleados con otro tipo de contratos por género (por ejemplo, temporales o con contrato de aprendizaje, no contratistas).	11 (Hombres), 23 (Mujeres)
Porcentaje que representa cada género	40% (Hombres), 60% (Mujeres)
Total de colaboradores	427

(103-1, 103-2) Teniendo en cuenta que Ser el Mejor Lugar para Trabajar es uno de los pilares estratégicos de la organización, todo lo relacionado con la gestión de personas y líderes tiene un impacto muy alto para el cumplimiento de la estrategia. El talento idóneo para asumir los retos y responder a las necesidades del entorno promueve el cumplimiento de los objetivos de la organización.

Estimular la atracción, el desarrollo, el crecimiento y la retención de nuestros colaboradores es fundamental en las acciones y programas que lidera el área de Recursos Humanos que permanentemente genera estrategias para posicionarse interna y externamente, como una empresa que promueve el bienestar y el crecimiento tanto profesional como personal de sus empleados.

En Roche siempre procuramos dar prioridad a la persona y su vida personal para contar con profesionales comprometidos y apasionados con el propósito de la compañía.



Es tradición nuestra acompañar a líderes y colaboradores a encontrar el mejor camino para cumplir las metas del negocio y, al mismo tiempo, buscar constantemente nuevos retos y oportunidades para su desarrollo. De esta manera, logramos impactar su vida, la de su familia y, en general, a la sociedad.

A lo largo de 2017 el foco fue el acompañamiento al negocio y a los colaboradores en pro de brindarles herramientas para gestionar de forma asertiva su desarrollo con miras a cumplir las metas organizacionales. Por esto, trabajamos en diversas iniciativas que lograron impulsar el crecimiento interno de los colaboradores y atraer a nuevas personas de todo tipo de industrias que aportan nuevas perspectivas a los equipos.

(103-3) Políticas y Comités

- **Política de Selección y Desarrollo:** promueve lineamientos y procesos de selección transparentes para los colaboradores y busca oportunidades internas de desarrollo.
- **Política de Capacitación:** busca desarrollar el nivel de competencias, habilidades y destrezas de los colaboradores con el fin de mejorar su desempeño profesional, en aras de dar respuesta a los requisitos para el desempeño de su cargo.
- **Política de Evaluación de Desempeño:** establece los lineamientos para realizar evaluaciones de desempeño basadas en retroalimentación constante para promover oportunidades de mejora bajo parámetros equitativos y transparentes.
- **Política Programa de Inglés:** tiene como objetivo fortalecer el idioma en colaboradores con alta exposición a espacios en esta lengua.
- **Comité de Personas:** espacio mensual donde se analizan los procesos relacionados con los colaboradores, en pro del cumplimiento de la estrategia organizacional.
- **Comité de Convivencia:** espacio para monitorear la buena convivencia y trato dentro de la organización promoviendo un buen ambiente laboral.

(102-12, 102-13) Iniciativas y asociaciones

- Somos parte de la Asociación para la Comunidad de Ejecutivos de Gestión Humana de las empresas colombianas.
- Somos parte de la Cámara de Comercio LGTBI.

Atracción y retención

(401-1) En Roche nos enfocamos en impulsar que los colaboradores gestionen su carrera dentro de la organización. Para esto trabajamos en talleres de fortalecimiento de procesos de selección con un Practice Lab llamado "Seleccionando nuestra gente". Así hacemos transparente la toma de decisiones y aclaramos la forma en la que los colaboradores participan en los procesos de crecimiento en la organización. A raíz de lo anterior, se logró que el 37% de los procesos de selección fuera cubierto con colaboradores internos.

(Propio) Retención de empleados: 86,42%
(401-1) Rotación de empleados: 14,99%

(404-2) Adicionalmente, realizamos otros programas para fortalecer las aptitudes y capacidades de los empleados, dentro de los cuales se encuentra un programa de inglés y uno de liderazgo.

Con apoyo de la empresa LHH (Leed Hecht Harrison), ejecutamos procesos de apoyo de transición laboral con el fin de disminuir y brindar herramientas que encaminan los esfuerzos en ámbitos laborales u otras actividades.



Diversidad e inclusión

Dentro de nuestras prioridades se encuentra trabajar continuamente en ser un lugar para trabajar abierto e inclusivo. Para esto se tuvieron diferentes iniciativas como continuar con el **Open Day**, día en el que se invitan estudiantes a visitar la compañía y a conocer oportunidades a futuro dentro de ella.

Trabajamos en varias campañas de sensibilización para conocer la diversidad interna, compartiendo diferencias de los colaboradores en el árbol de **D&I (diversidad e inclusión)**, en el que mensualmente se presentan diferentes facetas de las personas de la organización que las hacen únicas.

También vale la pena destacar que en Roche hacemos parte de la **Cámara de Comercio LGTBI** con el fin de compartir nuestras ofertas laborales con la comunidad y atraer todo tipo de talento.

40% Hombres
60% Mujeres



Marca Empleadora

En 2017 trabajamos para fortalecer la propuesta de valor para posicionar externamente a Roche como una compañía atractiva para trabajar, con el propósito de atraer el mejor talento. Para esto, redefinimos los mensajes clave externos y buscamos un relacionamiento más cercano con las principales universidades del país. Con el fin de encontrar espacios para presentar la organización y su visión, asistimos a 20 ferias de empleo que impactaron a más de dos mil personas.

Logramos incrementar de forma significativa la presencia en espacios con universidades, impulsando la marca empleadora y llegando a audiencias diversas como estudiantes y egresados.

(404-3) En Roche realizamos evaluaciones de desempeño al 100% de los empleados de la organización.

Formación y desarrollo

Fortalecemos los programas de capacitación y desarrollamos un foco especial en los líderes con el fin de pensar en la sostenibilidad de Roche a futuro. Basándonos en los resultados de las encuestas de clima organizacional, compromiso y liderazgo, construimos planes de acción por área que permiten trabajar en las oportunidades de mejora y buscar mayor sinergia entre las unidades de negocio.

Entrenamiento en Neurociencias:

En Roche trabajamos en brindar herramientas que fortalecen las capacidades y apoyan el día a día de los colaboradores, mediante entrenamientos personalizados en conocimientos de las patologías, productos, herramientas y áreas del negocio, buscamos asegurar que los colaboradores se encuentren preparados para enfrentar los desafíos del mercado.

Nos caracterizamos por ser altamente competitivos y estar alineados a las necesidades del negocio.

(404-1) Durante 2017 impartimos 11.175 horas de formación en todos los niveles de la organización en los siguientes temas:

- Perspectiva neurociencia de liderazgo
- Inteligencia y mentalidad competitiva
- Neurosales
- Neuromarketing
- Neuromanagement
- Inteligencia y mentalidad competitiva
- Gestión de cuentas claves y regulares
- Presentaciones de impacto cerebral
- Marketing Planning Excellence
- Management for Marketing Success
- Forecasting
- Soporte de construcción ABP (Aprendizaje Basado en Problemas)



Metas

- Diseñar y ejecutar un **plan de desarrollo de líderes** enfocado en agilidad e inclusión que contribuya a tener una gestión adecuada en un ambiente de negocios cambiante para el año 2018.
- Desarrollar e implementar un plan para mantener el posicionamiento de **Roche como una empresa atractiva para trabajar** con propuestas de valor alineadas a las expectativas del candidato y la población en general.
- Desarrollar e implementar un **plan de talento de retención de posiciones clave** en la compañía que garantice tener equipos estables y de alto rendimiento.



Bienestar de los colaboradores, diversidad e inclusión

(103-1, 103-2) El bienestar es un factor clave para el buen clima laboral y el desarrollo de los colaboradores dentro de la organización. En Roche centramos los esfuerzos en ofrecer un amplio portafolio de beneficios que nos diferencie y posicione dentro del mercado laboral, brindando privilegios que crean verdadero valor a los colaboradores, de acuerdo a su momento de vida y necesidades.

A través de las iniciativas de bienestar, buscamos generar un equilibrio entre la vida personal y laboral, entendiendo que los roles de los colaboradores son diferentes y que los espacios ofrecidos parten de entender las necesidades de ellos como individuos.

Así como uno de nuestros objetivos esenciales es innovar con tratamientos para brindar a los pacientes más momentos que marquen diferencia en sus vidas personales, también nos proponemos ofrecer a nuestros colaboradores la misma oportunidad.

Como compañía velamos por ser salarialmente competitivos en el mercado, manteniendo la equidad interna y la transparencia en la comunicación de la compensación total de las personas.

De igual manera, buscamos atraer, motivar y retener el mejor talento, a través de una estrategia de compensación y de beneficios encaminada a la creación de valor en las personas, por medio de la búsqueda constante de nuevas alternativas que brindan bienestar a los colaboradores y sus familias. Adicionalmente, nos enfocamos en las necesidades particulares de cada generación y su momento de vida. Así, con personas motivadas, contribuimos al logro de los objetivos de la organización.

En la compañía, además, nos orientamos cada día más hacia modelos flexibles de trabajo con los que se promueve un balance entre la vida laboral y personal de los colaboradores. Con estos modelos se tiene por objetivo incrementar la motivación y la satisfacción en el trabajo, lo que se traduce en un mejor desempeño.

(103-2) En Roche contamos con diferentes políticas o programas que buscan detallar algunos de los programas y beneficios locales, monitorear los mismos y garantizar un uso adecuado por parte de los colaboradores.

Algunas de las políticas más relevantes en materia de bienestar, diversidad e inclusión son:

(401-2) Política de Beneficios:

Establece las normas y procedimientos que rigen los beneficios que otorga la compañía. Los empleados con contrato laboral directo tienen beneficios enfocados en salud, educación, vivienda, préstamos, permisos remunerados y primas extralegales. Algunos beneficios como las **Jornadas Felices** y el **Día libre** de cumpleaños aplican, también, para personal con otro tipo de contratos, en aras de promover la igualdad y la flexibilidad para las personas. En las instalaciones de Bogotá, además, se cuenta con acceso a servicios tales como casino, gimnasio, zonas de esparcimiento, máquinas de café y de snacks, parqueadero, banco y cajero automático, entre otros.

Con el programa “**Más Momentos**” establecemos beneficios orientados al balance entre el trabajo y la vida personal, con el fin de lograr mayor motivación y mejorar la calidad de vida de los colaboradores y sus familias. Se trata de una iniciativa relacionada con salario emocional que ofrece un portafolio de beneficios centrado en un activo valioso para todos: el tiempo. Con su implementación, buscamos avanzar hacia una nueva cultura basada en el cumplimiento de los objetivos, la gestión autónoma y responsable del tiempo y el desarrollo de relaciones de confianza.

En los últimos años se han mejorado estos beneficios, al hacer seguimiento constante con los colaboradores adaptándolos a sus necesidades y difundiendo una campaña de conciencia cultural.

Los beneficios incluidos en el programa son:

- Compensatorios
- Horario flexible
- Jornada feliz
- Día libre de cumpleaños
- Licencia de paternidad extendida
- Lactancia extendida

En Roche contamos con auxilio educativo al que también pueden acceder los colaboradores que aún no sean profesionales. Además, la compañía brinda la oportunidad de obtener una beca para continuar sus estudios de posgrado. **En 2017, se otorgaron seis de ellas.**

Otro de los beneficios más valorados es el programa “**Roche Connect**” que permite a los colaboradores adquirir títulos valores sin derecho a voto con descuento. En Colombia, actualmente, el 86% de los colaboradores ya hace parte del programa.

Beneficios Roche	2016	2017
Franja Flex Time	400	393**
Regreso de viaje entre semana	400	393**
Jornadas felices	428	427*
Cumpleaños	428	427*
Compensatorios	400	393**
Auxilio de medicina prepagada	400	393**
Préstamos	400	393**
Cajero y sucursal del banco dentro de las instalaciones	319	326***
Gimnasio	319	326***
Fiesta hijos colaboradores	428	427*
Vacaciones recreativas	319	326***
Auxilio educativo	400	393***
Zona de esparcimiento con mesa de ping pong	319	326***

*Total headcount

** No incluye aprendices y pasantes

*** Solo aplica para la sede de Bogotá



Beneficios para los empleados a jornada completa	2016	2017
Seguro de vida	400	393
Auxilios para la salud	400	393
Auxilio de alimentación	428	427*
Prima de vacaciones	400	393
Jornadas flexibles	400	393
Patrocinio para estudio	400	393
Acciones	400	393
Primas Extralegales (junio y diciembre)	288	290

*Incluye aprendices y pasantes

102 - 17 “Speak Up Line” es una línea anónima mediante la cual se espera que un colaborador se exprese cuando crea de buena fe que alguien ha hecho, está haciendo o puede estar a punto de hacer algo que viole el Código de Conducta del Grupo Roche.

(102-12, 102,13) Desde 2017, nos encontramos en proceso de certificación como **Empresa Familiarmente Responsable con la Fundación Másfamilia**, constituida para la protección y apoyo de la familia. Con esta certificación continuamos avanzando en materia de responsabilidad y respeto a la conciliación de la vida familiar y laboral. De igual manera, los esfuerzos se centran en fomentar la igualdad de oportunidades y la inclusión, teniendo en cuenta la legislación vigente en Colombia, así como las políticas internas de la empresa, realizando una autorregulación voluntaria en la materia.

Satisfacción de empleados

(103-3) Realizamos una encuesta de satisfacción de manera bianual cuyo objetivo es entender el nivel de satisfacción de los colaboradores, sus expectativas e intereses. En 2016 se realizó la encuesta GEOS en la que Roche Colombia obtuvo un puntaje de **92% (el más alto de la región)**, lo que evidenció el compromiso de los colaboradores. Como resultado de los hallazgos obtenidos, se desarrollaron iniciativas enfocadas en promover:

- Procesos más ágiles al interior de la compañía.
- Mayor sinergia y trabajo en equipo entre las unidades.

Actualmente, en la compañía nos encontramos participando del **Ranking PAR**, cuyo objetivo es evaluar cómo se encuentra la misma frente a temas de diversidad e inclusión entre todas las empresas participantes. Con este diagnóstico, esperamos obtener una medición sobre la equidad de género, así como sobre la diversidad al interior de la organización.

Metas 2018

- Obtener la certificación de **Empresa Familiarmente Responsable**.
- Fortalecer la gestión de **diversidad e inclusión**, incrementando la proporción de mujeres en posiciones de liderazgo senior y la proporción de líderes senior y otros colaboradores que hayan tenido experiencia en áreas tanto establecidas como en desarrollo.
- Buscar beneficios adecuados para las **para las nuevas generaciones** en un mercado laboral cambiante.





Testimonio de vida

"Nos regimos por valores como pasión, integridad y coraje".

Sandra Ojeda
Directora Comercial,
Roche Colombia



Escanea el código QR para ver el testimonio de vida de Sandra Ojeda

Diversidad e inclusión como la vivimos en Roche no solo implica edad, género, raza u orientación sexual, sino también la diversidad de pensamiento, amplificando el espectro de trabajo a través del diálogo abierto. De esta manera se favorece un trabajo más holístico entre áreas integradas, orientado a un objetivo común: beneficiar y generar más momentos que hagan una diferencia para las personas.

"Ingresé a Roche Diagnóstica en 1990 y tiempo después pasé a la división de Productos Farmacéuticos como representante de ventas. Cuando inicié en visitas médicas hace casi 28 años el papel de la mujer en el sector farmacéutico era casi nulo. Conseguir que se abriesen las puertas era un gran desafío, ya que había muchos prejuicios. Sin embargo, había en mí una fuerza enorme por crecer profesionalmente y decidí que cumpliría mis objetivos. Empecé a destacarme en la visita y a crecer dentro de la compañía. Eso es un gran motivo de orgullo."

Hoy en día la situación de la compañía es totalmente distinta. Veo cada vez más iniciativas que promueven el crecimiento dentro de la empresa y un interés genuino en apoyar la diversidad y la inclusión. En esta filial, el 67% de la población son mujeres, hay una mentalidad de apertura total sin sesgo ante el sexo o la edad para el desarrollo. Existen oportunidades locales e internacionales para quien se quiera desarrollar. Además, los líderes reciben cada vez más capacitación para que apoyen a los colaboradores a desarrollarse en la compañía.

He disfrutado algunos de los beneficios al participar en programas de desarrollo de liderazgo y gestión de grupos, y de capacitación en el área de marketing, entre otros. Esto es una prueba de la orientación de la compañía hacia las personas, alineada con las soluciones innovadoras que desarrollamos. El recurso humano siempre ha sido valorado. La compañía brilla por su ambiente laboral".

Salud y seguridad en el trabajo

(103-1, 103-2) La gestión de seguridad y salud en el trabajo permite reducir riesgos, a fin de evitar situaciones que afecten la integridad de nuestros colaboradores y de otros grupos de interés en el desarrollo de sus actividades.

Las oportunidades de implementar un Sistema de Gestión de Seguridad y Salud en el Trabajo en Roche están directamente relacionadas con el bienestar de los colaboradores. Esto se ve reflejado en el cumplimiento de las metas y los objetivos propuestos y soportados en los programas de prevención, bienestar y salud para los colaboradores de nuestra organización. En nuestra compañía aplicamos las directrices globales y locales en toda la operación.

Nuestro marco de gestión nos permite empoderar a las personas, ser referente en el sector y, a su vez, garantizar el cumplimiento de la normatividad. Es importante mencionar que dicho marco está basado en una estructura legal y organizada, enfocado en el ciclo PHVA (planear, hacer, verificar, actuar) y, claramente, alineado con las directrices definidas desde casa matriz. Este esquema nos permite contar con un proceso de mejora continua.

(103-2) En Roche Colombia estamos comprometidos con el desarrollo de actividades enfocadas a la prevención de riesgos para colaboradores, proveedores, contratistas y visitantes, frente a la ocurrencia de incidentes, accidentes y/o enfermedades laborales.

El compromiso con el desempeño en seguridad y salud forma parte integral de nuestra misión y de nuestros valores corporativos. Por tanto, nuestros compromisos específicos son:



- Identificar y evaluar peligros y riesgos, aspectos e impactos ambientales inherentes a los procesos y tomar las medidas de control correspondientes, a fin de prevenir y controlar incidentes y accidentes relacionados con el trabajo.
- Garantizar que las actividades cumplan con la legislación y con otros requisitos asumidos por la empresa.
- Promover la preservación de recursos naturales y su uso eficiente durante la ejecución de las labores.
- Motivar y capacitar a los colaboradores para que efectúen sus labores de acuerdo a las disposiciones de Seguridad, Salud & Medio Ambiente.
- Evaluar continuamente el desempeño a través de un programa efectivo de gestión, que garantice la mejora continua.
- Cuidar del bienestar de colaboradores, contratistas y aquellas otras personas que deban interactuar con nuestra compañía y velar para que realicen sus actividades de manera segura y eficiente.

(403-1) En Roche contamos con un Comité Paritario de Seguridad y Salud en el Trabajo, que constituye un medio importante para promocionar la salud laboral en todos los niveles de la empresa. Además, permite buscar acuerdos con las directivas y los responsables del Programa de Seguridad y Salud en el Trabajo, en función del logro de las metas y los objetivos concretos. Gracias al Comité también se divulgan y sustentan prácticas saludables y se motiva la adquisición de hábitos seguros.

El Copasst representa a los trabajadores para que disfruten de un ambiente de trabajo seguro. También trabaja en la investigación de accidentes y enfermedades laborales y ayuda a identificar condiciones y actos inseguros.

El 100% de nuestros empleados es representado por los comités.

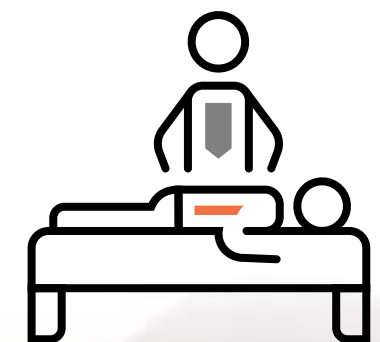
Adicionalmente, contamos con el Comité de Convivencia Laboral, que recibe y analiza cualquier queja relacionada con acoso laboral y presenta recomendaciones para el desarrollo efectivo de las medidas preventivas y correctivas relacionadas con el tema.

Así mismo, el Comité de Seguridad Vial se encarga de realizar análisis y presentar recomendaciones sobre aspectos relevantes a la seguridad vial. Este comité genera conciencia sobre la importancia de la seguridad en los colaboradores, ya sea como peatones o conductores, a partir de actividades vivenciales desarrolladas a lo largo del año.

Los programas de prevención de accidentes laborales, de riesgos en la salud y la identificación de condiciones inseguras para mitigación de riesgos han permitido **disminuir el porcentaje de lesiones en un 25% con relación al periodo anterior.**



Lesiones, enfermedades profesionales, días perdidos, ausentismo y número de víctimas mortales (403-2)	Unidad	2016	2017
		Total	Total
E M P L E A D O S			
Total de accidentes	Número	7	10
Total de enfermedades laborales	Casos		0
Tasa de frecuencia de accidentes	Número	0	0
Días de ausencia por accidentes	Días	63	71
Número de incapacidades por enfermedad común	Casos	38	41
Días de incapacidad por enfermedad común	Días	3.763	3.872
Total de horas trabajadas	Horas	899.558	912.000
Total de días trabajados	Días	112.445	114.642
Fatalidades	Número	0	0
C O N T R A T I S T A S			
Total de accidentes	Número	4	2
Total de enfermedades laborales	Casos	0	0
Tasa de frecuencia de accidentes		-	-
Días de ausencia por accidentes	Días	5	0
Número de incapacidades por enfermedad común	Casos	11	10
Días de incapacidad por enfermedad común	Días	405	374
Total de horas trabajadas	Horas	102.000	68.997
Total de días trabajados	Días	12.750	7.743
Fatalidades	Número	0	0



En 2017 las actividades de **prevención en riesgos biológicos y químicos** cumplieron los objetivos principales. Los riesgos de infecciones y transmisión de virus fueron controlados en un 100% y no se presentaron emergencias de colaboradores que desarrollan actividades de contacto con radioactivos y otros insumos catalogados como peligrosos en el laboratorio de Roche.

La implementación de los programas de **vigilancia epidemiológica** tanto de riesgo cardiovascular, osteomuscular, visual, auditivo y mental ha logrado mantener la tasa en un 0% en enfermedades laborales.

Gracias a un **diagnóstico de puestos de trabajo e instalaciones locativas**, se evidenció que cumplimos en un 96% las expectativas de condiciones ergonómicas, diseño y confort de los muebles de oficina, así como las condiciones de iluminación, ventilación y estructura física. Lo anterior contribuye de manera significativa al bienestar de nuestros colaboradores. **En 2018 la meta es cerrar la brecha del 4%** a través de acciones preventivas y controles bianuales, de la mano de la ARL de la compañía.

Continuando con el desarrollo de acciones que reflejen el compromiso en temas de salud y seguridad, establecimos las siguientes metas para los próximos dos años:

- Reducir el número de accidentes de trabajo (**LTAR**) **al 0.5%**.
- Reducir el número de **incapacidades al 10%** del total de horas trabajadas por la compañía.
- Reducir el número de **colisiones de vehículos** (Accidentes * millón de km) < al 10%.
- Mantener la tasa de enfermedades profesionales **igual a cero**.



Nuestra gente siempre hace la diferencia



Roche y su cadena de suministro



Atributo: Perdurable
ODS #12-Producción y consumo responsable
ODS# 11- Ciudades y comunidades sostenibles

(103-2) Nuestros proveedores tienen un rol fundamental en la sostenibilidad y en la reputación corporativa de la organización. En Roche hemos trabajado con ellos en la promoción de relaciones a largo plazo basadas en la confianza y en el crecimiento continuo.

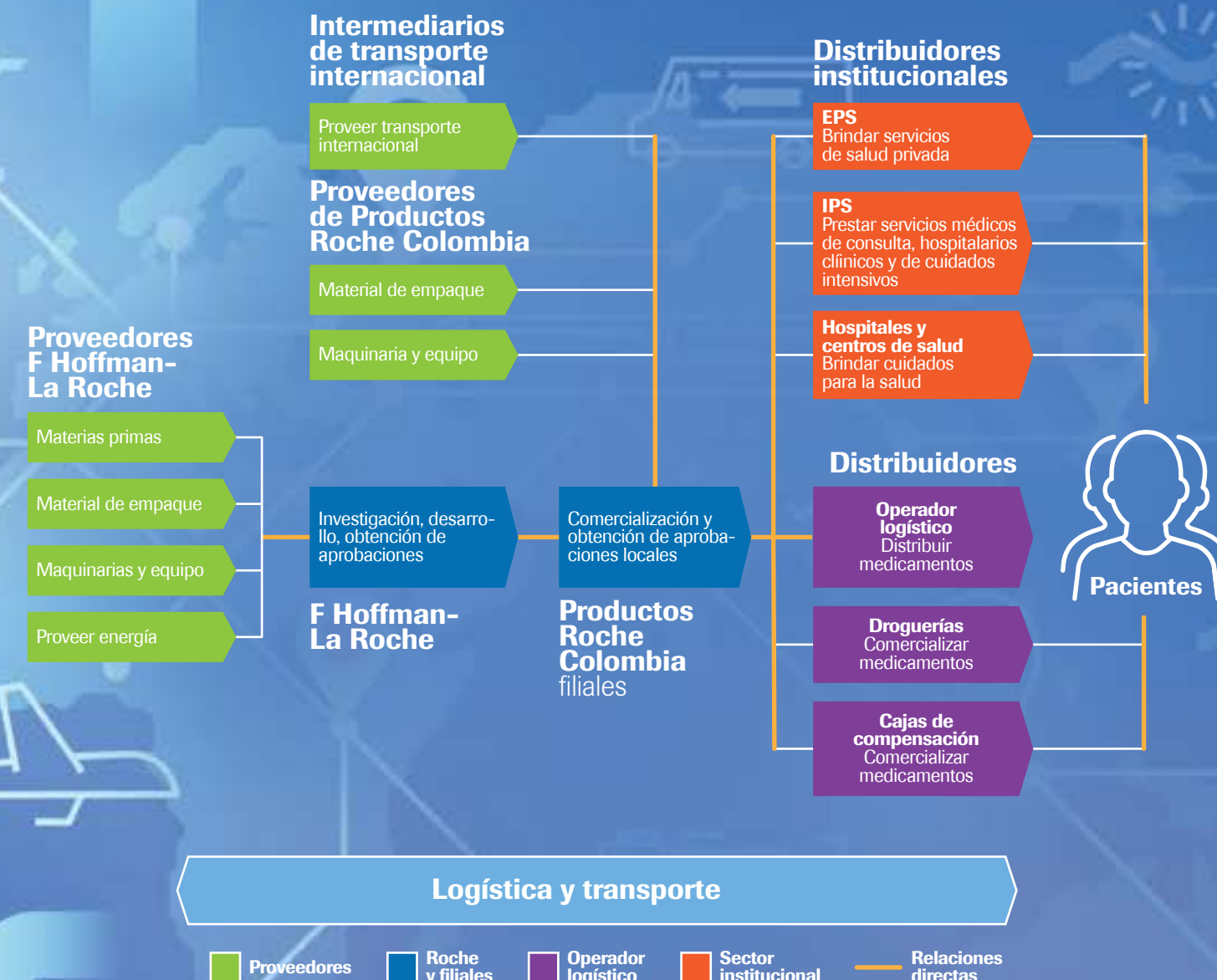
La directiva K15 del Grupo Roche determina los criterios de supervisión de la gestión, así como los procesos de *due diligence* (debida diligencia) que hacen parte de una gestión que busca brindar el mejor servicio a nuestros usuarios con calidad y cumplimiento en todos los procesos.

Desde 2010, en Roche contamos con un Código de Conducta dirigido a todas las compañías o profesionales que se relacionan con la empresa. El código orienta a los proveedores sobre el cumplimiento de principios específicos de economía, ética, empleo, salud y seguridad, ambiente, sistemas de gestión, innovación y diversidad de proveedores. Todos deben cumplir con los lineamientos de la organización que, además, les brinda capacitaciones para promover la aplicación de estas políticas en todos nuestros procesos.

Iniciativas

- (102-12) *Pharmaceutical Supply Chain Initiative* (PSCI): Roche lidera la iniciativa de la Cadena de Suministro de Productos Farmacéuticos (Pharmaceutical Supply Chain Initiative - PSC) que busca acercar a las empresas a cadenas de suministros sostenibles. La iniciativa, de la que hacen parte 16 empresas del sector farmacéutico a nivel mundial, trabaja bajo estándares comunes y de alineación en cinco perspectivas: **sistemas de gestión, ética, recursos humanos, salud y seguridad y ambiente.**
- Alineación de estándares de QHSE (*Quality, Health, Safety and Environment*) y soporte de iniciativas con los proveedores en el cuidado de la salud de las personas.
- *E-learning* para proveedores: formación virtual en el Código de Conducta de Roche y otros temas de sostenibilidad. Cada persona involucrada con el procesamiento de los embarques de Roche está llamada a recibir dichos entrenamientos.

(102-9) Cadena de valor



Cadena de abastecimiento

(102-9) Cadena de abastecimiento	
Proveedores de bienes y servicios	102
Proveedores críticos	30
Proveedores locales (Bogotá)	50

Selección de proveedores y gestión de proveedores

(414-1, 308-1) En Roche incluimos criterios de sostenibilidad en nuestros procesos de selección de proveedores. Actualmente, en la evaluación tenemos en cuenta aspectos tan relevantes como innovación, sostenibilidad económica, responsabilidad social y comportamiento ético. A lo largo de 2017, evaluamos al 10% de los proveedores en temas de sostenibilidad y se identificaron aquellos proveedores críticos en las etapas de abastecimiento, manufactura, almacenamiento y distribución. Con ellos se busca establecer relaciones a largo plazo en las que la colaboración y la innovación sean la base.

Adicionalmente, desarrollamos auditorías de sostenibilidad que permiten conocer el desempeño en términos sociales y ambientales, además de los posibles riesgos que tenemos en la empresa. De esta forma, aseguramos el cumplimiento de los términos legales y planteamos iniciativas para mitigar riesgos de vulneración de derechos humanos o derechos del trabajador.

En Roche Colombia evaluamos al 100% de los nuevos proveedores en prácticas laborales, impactos sociales y derechos humanos.

Identificamos **30 proveedores críticos**. En ese grupo se encuentran grandes navieras y embarcadores internacionales encargados del transporte desde las plantas de origen de Roche hasta los lugares de destino; también agentes de aduana, autoridades regulatorias, proveedores de almacenamiento y distribución, transporte aéreo y terrestre, personal temporal para servicios de almacenamiento, personal de seguridad, entre otros. Por el nivel de criticidad, les hacemos seguimiento regular en temas relacionados con ética, derechos humanos, gobernabilidad, estándares laborales y prácticas ambientales.

Supplier Day

Esta iniciativa corporativa se desarrolla a nivel regional y premia a los mejores proveedores de América Latina en temas de sostenibilidad y compliance, con el propósito de crear mayor conciencia sobre estos estándares y, por supuesto, fortalecer y crear relaciones a largo plazo. El evento busca generar una red de buenas prácticas que permitan el intercambio de conocimiento en temas comunes a Roche como seguridad en salud y ambiente, aplicaciones móviles en laboratorios clínicos y estrategias de sostenibilidad.

El tema central para 2017 fue la innovación. En esta ocasión se invitó a exponer a tres proveedores sobre su gestión y sus innovaciones.

Caso de éxito: Panalpina, un aliado de Roche en la sostenibilidad de la cadena de suministro



Panalpina es un proveedor de Roche Colombia, prioritario en el desarrollo de las actividades de la cadena de suministro, relacionadas con el soporte de logística y transporte. Esta compañía trabaja bajo el marco de los objetivos de desarrollo sostenible, en el que las acciones de colaboración resultan ser una oportunidad para impactar el objetivo de "Industria, Innovación e Infraestructura".

Roche y Panalpina han encontrado una gran oportunidad en el intercambio de buenas prácticas en diferentes escenarios que fortalece los estándares de sostenibilidad de la cadena de suministro.

Dentro de las actividades realizadas, se encuentra la generación del informe de la huella de carbono de las actividades de transporte que aporta al conocimiento y a la gestión de los procesos, con miras a plantear iniciativas de reducción de emisiones de gases de efecto invernadero.

Metas

En 2018 se realizará una evaluación global en sostenibilidad a un grupo de proveedores cuyo objetivo es establecer una línea base para determinar las oportunidades de mejora que tiene la cadena de abastecimiento y lograr plantear planes de fortalecimiento.

Generando valor a nuestros clientes

En Roche tenemos un marco de referencia optimizado para la gestión de clientes que permite trazar el camino en el relacionamiento con estos. Más allá de una relación comercial, nos enfocamos en generar valor a nuestros clientes, creando relaciones que parten de compartir visiones conjuntas sobre la importancia del acceso de los pacientes a las mejores soluciones para su salud.

En Roche organizamos equipos multidisciplinarios de cara al cliente con el propósito de que toda actividad se realice de manera coordinada y efectiva. Creemos que esta es la mejor manera de ayudar a nuestros clientes, ofreciendo soluciones a sus necesidades.

Llevando soluciones innovadoras que apoyan los programas de humanización

Entre los diversos factores que hacen compleja la atención y el servicio a los pacientes, se resalta uno muy importante relacionado con la sensibilización y la humanización. Este último concepto parte de las necesidades que tiene una persona de atención en cualquier parte del mundo y esto, alineado con nuestra visión, pretende que se movilicen los eslabones de la cadena de atención hacia la generación de soluciones que mejoran la vida de las personas.

En Roche creemos que, más allá de comercializar medicamentos, nuestra responsabilidad está en visibilizar la oportunidad que todos los que trabajamos en salud tenemos para lograr que un paciente sea tratado de manera digna, dado su estado de vulnerabilidad.

Bajo esa mirada hemos trabajado durante los últimos años en promover iniciativas que

movilicen la humanización al interior de los clientes, como una herramienta no solo de servicio sino del mejoramiento del acceso a la salud.

En esa medida apoyamos a nuestros clientes en programas o políticas que velan por el trato digno hacia el paciente y con estrategias que fortalecen la cultura organizacional de las instituciones y sus resultados de cara al paciente.

Desde 2013, junto con nuestro aliado Sentido Común, venimos desarrollando la experiencia de humanización: "Depende de Mí".



La experiencia "Depende de Mí" apalanca una nueva forma de pensamiento pues invita a todos a ser actores y protagonistas en la cadena de atención del paciente. En este espacio creamos simbologías con el propósito de que las personas que trabajan en atención en salud abandonen las excusas, se concienticen de su rol en la atención del paciente y construyan relaciones basadas en la confianza y el respeto.

- Hemos desarrollado la experiencia con **21 clientes**.
- Hemos realizado más **50 experiencias**
- Alcance: dirigido a **toda la cadena de atención**, desde el personal administrativo hasta el asistencial.
- Hemos llegado a **nivel nacional**, ciudades principales e intermedias.
- Número aproximado de participantes en los talleres, **12.680**.



Aliados del medio ambiente



Atributo de Roche: Perdurable
ODS# 12 Producción y consumo responsable
ODS# 13 Acción por el clima
ODS#11 Ciudades y comunidades sostenibles

(103-1, 103-2, 103-3) **Roche Colombia ha trabajado en la mejora continua de la gestión ambiental**, desde la identificación, valoración y gestión de riesgos, hasta la optimización de los recursos humanos, materiales, materias primas y empaques en busca de tecnologías de última generación y de mantener una relación respetuosa con el ambiente.

Continuando con el compromiso de disminuir el impacto ambiental que genera la compañía en sus actividades, **en 2017 Roche Colombia invirtió cerca de \$91 millones de pesos en gestión ambiental**, manejo de residuos y desempeño del mejoramiento ambiental.

La organización promovió la formación y la concientización de todos los colaboradores para que actúen con responsabilidad y se comprometan con la protección del ambiente. De esta forma, se buscó un mayor grado de eficiencia en el consumo de recursos naturales y energéticos en toda la operación. La gestión ambiental se encuentra a cargo del departamento de Medio Ambiente (SHE), quienes han adelantado una serie de iniciativas que buscan promover un compromiso con el ambiente, bajo los principios generales de ética, cumplimiento legal, transparencia, participación y trabajo conjunto.

Roche Colombia cuenta con una política de seguridad, salud y medio ambiente cuyos objetivos son:

- Garantizar que nuestras actividades cumplan con la legislación legal aplicable y otros requisitos asumidos por Seguridad, Salud & Medio Ambiente (SHE)
- Promover la preservación de los recursos naturales y su uso eficiente durante la ejecución de las labores.

Consulte la política en este link:
<http://www.roche.com.co/home/rsc---sostenibilidad/responsabilidad-corporativa/seguridad-y-medio-ambiente.html>

En la calificación otorgada por DJSI (**Dow Jones Sustainability Index**) se resalta el liderazgo y compromiso del Grupo Roche por llevar a cabo acciones para mitigar el cambio climático y proteger los recursos naturales.



Gestión 2017

Energía

En 2017 se logró reducir el consumo energético gracias a la sustitución de 783 lámparas por luces ahorradoras LED y a la campaña de sensibilización dirigida a nuestros colaboradores “Si no lo necesitas, apágalo”, que se sumó a la iniciativa a nivel nacional de racionalización del uso de energía eléctrica en las áreas más críticas de la compañía.

En el 2016 se logró disminuir el consumo de gasolina en un 26,5% como resultado del cambio de los carros del comité ejecutivo y, en consecuencia, también se redujo el nivel de emisiones de CO2.

Consumo de energía (GJ) (302-1)	2016	2017
Consumo total de energía (GJ)	5.139	4.986
Consumo de energía de fuentes no renovables	1.436	1.378
Consumo de ACPM	723	650
Consumo de gasolina	460	485
Consumo de gas natural	253	243
Energía comprada	3.703	3.608
Consumo de electricidad (Facturación y compra para las plantas)	3.703	3.608

Agua

Gracias a la gestión de Roche Colombia, se logró una reducción del consumo de agua en 2017. Además de fortalecer el uso adecuado del recurso, se promovió el reuso del 17% de aguas en los procesos de la organización.

Agua (m³) (303-1, 303-3)	2016	2017
Captación total de acueductos municipales	6.785	6.554
Agua reutilizada y/o reciclada	1.130	1.120
Porcentaje de agua reutilizada y/o reciclada	16,65%	17,08%



Cambio climático

En 2017 se desarrollaron iniciativas tendientes a mitigar y disminuir la huella de carbono de la compañía. Además de finalizar el **cambio de bombillas y completar el 100% de luces led**, se desarrollaron ajustes en la infraestructura para mejorar la luz día. La meta de 2018 es seguir ajustando las recomendaciones de mitigación de gases de efectos invernadero, planeando la medición de una nueva huella de carbono para 2019.



Residuos

La gestión de residuos es una de las prioridades de nuestra organización y, justamente por esto, ejecutamos procesos para promover la disminución de la generación de residuos. Igualmente se garantizó la disposición adecuada de los mismos. Adicionalmente, desarrollamos tres campañas de concientización sobre la clasificación correcta de residuos y el uso de puntos ecológicos. Finalmente, se ajustaron procesos en la etapa final de clasificación, lo que determinó la disminución total en la generación de los mismos.

Gestión de residuos (Ton) (306-2)	2016	2017
Total residuos generados en la organización	149	151
Total residuos peligrosos	4	5
Total residuos no peligrosos	145	146
Destinos de residuos		
- Reciclaje	95	90
- Relleno sanitario y escombrera	50	56
- Incineración	4	5

Tropa RS, Generando conciencia para la compañía y sus familias



Escanea este código QR y conoce nuestra iniciativa con la Tropa RS.

Durante 2017 desarrollamos el programa Tropa RS, para concientizar a los colaboradores sobre la preservación de los recursos naturales. La Tropa estuvo conformada por los hijos de los colaboradores, como llamado a la acción para tomar decisiones basadas en el cuidado del medio ambiente para la protección de los recursos de las nuevas generaciones.



Metas

- Reducir el consumo de energía por empleado en un **15% entre 2015-2025**.
- Incrementar el consumo de energías sostenibles en un **20% a 2020**.
- A 2025 **reducir en un 15%** las emisiones de gases de efecto invernadero y ampliar la cobertura de la medición para incluir el alcance 3.
- Fortalecer el cumplimiento de estándares ambientales y trabajar en la sensibilización de los grupos de interés.



Gestión responsable de residuos: Programa posconsumo

(103-1, 103-2) **Punto Azul** es una organización sin ánimo de lucro que, además de gestionar los residuos posconsumo de medicamentos y llevar a los colombianos un mensaje acerca de la importancia de este proceso, busca desarrollar servicios que generen impacto económico, social y ambiental en la industria.

Roche Colombia, en alianza con la Corporación **Punto Azul**, garantiza la gestión adecuada de los residuos de medicamentos, a través de su recolección, transporte, almacenamiento y clasificación. Es importante destacar que, al mantener la integridad de la cadena de suministro, se evita la entrada al mercado de productos falsificados en los diferentes canales de distribución.

Gracias a los aportes que llegan a la corporación, se instalan contenedores de recolección de residuos de medicamentos llamados **Puntos Azules** en lugares de trabajo de clientes y proveedores. Este sistema se convierte en un mecanismo de educación ambiental y de concientización en la importancia de establecer metas de recolección de residuos.

(102-12, 102-13) Roche patrocinó la instalación de **veinte contenedores** de puntos azules para la recolección de residuos de medicamentos en clínicas y hospitales de sus clientes directos e indirectos, logrando así llegar a una población de más de 500 usuarios de los servicios de salud en Barranquilla, Bogotá, Cartagena e Ibagué.

Principales resultados:

- El año 2017 el programa logró ubicar 29 contenedores en 29 departamentos, tres departamentos más que en 2016 (Amazonas, Putumayo y Guaviare).
- Actualmente **se cubre el 91% del territorio nacional**, 30 puntos porcentuales por encima de la meta exigida por la Resolución 371 de 2009 del Ministerio de Ambiente y Desarrollo Sostenible. Se cumple además con la métrica de contar con un contenedor por cada 30 mil habitantes.



- En 2017 se gestionaron **140 toneladas de residuos posconsumo en la totalidad del programa, 30% más que en 2016**, lo que demuestra el cambio que se está generando en los hábitos de consumo y disposición adecuada de residuos de medicamentos entre los colombianos.
- Adicional a la gestión técnica del residuo, se llevan a cabo actividades de difusión en las que a través de medios digitales e impresos, participación en eventos se capacita a los colombianos sobre el programa y la disposición adecuada de residuos de medicamentos. **En el 2017 se capacitaron 12.709 personas, 2.891 más frente a 2016.**
- En 2016, como resultado de una alianza público-privada, se desarrolló una nueva estrategia de sostenibilidad para la gestión de medicamentos de control especial con el fin de dinamizar el cierre del ciclo de vida de este tipo de productos. En el primer año de operación de estos servicios, la Corporación gestionó en su centro de **clasificación y transferencia más de 50 toneladas**, para 22 clientes con cero inconformidades en términos de seguridad y trazabilidad.

Punto azul (306-2)	2016	2017
Departamentos a los que llegó PuntoAzul	26	29
Cobertura del programa (%)	81%	91%
Municipios a los que llegó PuntoAzul	129	133
Cobertura poblacional nacional	56%	91%
Socios en el programa en el año	288	295
Kilogramos de residuos de medicamentos recolectados	70	70,31
Personas capacitadas en el posconsumo de medicamentos	9.818	12.709
Toneladas de residuos recolectadas	351,2	536,5

Retos

- Instalar **30 contenedores en el año 2018**, 10 más que en 2017, en nuevas clínicas de clientes de la organización.
- **Recolectar y gestionar 371 toneladas** de medicamentos de control especial en 2018, año en el que se espera hacer presencia en, por lo menos, un departamento adicional del norte y otro del oriente amazónico.



Roche Colombia tiene una visión: Entendemos que la vida consiste en aquellos momentos que nos quitan el aliento.

Somos recordados porque: innovamos en soluciones que mejoran la vida de las personas para que puedan vivir más momentos que hagan la diferencia.



ESTÁNDAR GRI	Referencia GRI - Descripción	CONTENIDOS BÁSICOS GENERALES Ubicación en el reporte o respuesta
101	Fundamentos a. Principios de reporte b. Uso del estándar GRI c. Declaraciones de uso del estándar GRI	
Perfil de la organización		
102-1	Nombre de la organización	Productos Roche S.A
102-2	Actividades, marcas, productos y servicios	Nuestras divisiones de negocio. Pág. 15-17 Valor médico para mejores diagnósticos. Pág. 72
102-3	Ubicación de la sede principal	Bogotá, Colombia
102-4	Ubicación de las operaciones	Conócenos somos Roche. Pág. 13
102-5	Propiedad y forma jurídica	Productos Roche S.A
102-6	Mercados servidos	Conócenos somos Roche. Pág. 13
102-7	Tamaño de la organización	Conócenos somos Roche. Pág. 13 El valor de nuestra gente. Pág. 78
102-8	Información sobre empleados y otros trabajadores	Conócenos somos Roche. Pág. 13 El valor de nuestra gente. Pág. 78
102-9	Cadena de suministro	Roche y su cadena de suministro. Pág. 95
102-10	Cambios significativos en la organización y su cadena de suministro	No se presentaron cambios significativos
102-11	Principio de precaución	Roche reconoce y entiende la importancia del medio ambiente para su operación y para sus diferentes grupos de interés, es por esto que aborda la gestión ambiental como una prioridad, identificando, reduciendo y gestionando sus impactos con la premisa de protección y no vulneración del recurso natural.
102-12	Iniciativas externas	La ética, nuestra mejor ventaja competitiva. Pág. 20 Roche con la sostenibilidad. Pág. 26 Innovamos para la vida. Pág. 34-35 Gremios y think-thanks a los que pertenecemos. Pág. 48 El valor de nuestra gente. Pág. 80, 85 Roche y su cadena de suministro. Pág. 94 ODS, Acceso a la salud, ética y transparencia, el valor de nuestra gente, aliados del ambiente
102-13	Afiliación a asociaciones	La ética, nuestra mejor ventaja competitiva. Pág. 20 Roche con la sostenibilidad. Pág. 26 Innovamos para la vida. Pág. 34-35 Gremios y think-thanks a los que pertenecemos. Pág. 48 El valor de nuestra gente. Pág. 80, 85 Roche y su cadena de suministro. Pág. 94 ODS, Acceso a la salud, ética y transparencia, el valor de nuestra gente, aliados del ambiente
102-14	Declaración de altos ejecutivos responsables de la toma de decisiones	Un mensaje de Carlos Estrada. Pág. 14
102-15	Principales impactos, riesgos y oportunidades	Un mensaje de Carlos Estrada. Pág. 15
102-16	Valores, principios, estándares y normas de conducta	Conócenos somos Roche. Pág. 12 La ética, nuestra mejor ventaja competitiva. Pág. 18-19
102-17	Mecanismos de asesoramiento y preocupaciones éticas	La ética, nuestra mejor ventaja competitiva. Pág. 19-20 El valor de nuestra gente. Pág. 85
102-32	Función del máximo órgano de gobierno en la elaboración de informes de sostenibilidad	Acerca de este informe. Pág. 4
102-40	Lista de grupos de interés	Relaciones de valor con nuestros grupos de interés. Pág. 29
102-41	Acuerdos de negociación colectiva	Roche cuenta con un acuerdo colectivo que cubre al 100% de los empleados de la organización
102-42	Identificación y selección de grupos de interés	Relaciones de valor con nuestros grupos de interés. Pág. 27
102-43	Enfoque para la participación de los grupos de interés	Relaciones de valor con nuestros grupos de interés. Pág. 28
102-44	Temas y preocupaciones clave mencionados	Relaciones de valor con nuestros grupos de interés. Pág. 27-29 Información médica, respaldo científico para la seguridad del paciente. Pág. 36
102-45	Entidades incluidas en los estados financieros consolidados	Acerca de este informe. Pág. 4
102-46	Definición de los contenidos de los informes y las coberturas del tema	Asuntos materiales, lo que resulta relevante para todos. Pág. 29
102-47	Lista de los temas materiales	Asuntos materiales, lo que resulta relevante para todos. Pág. 29-30
102-48	Re expresión de la información	No se presenta re expresión de la información
102-49	Cambios en la elaboración de informes	No se presentan cambios en la elaboración del informe
102-50	Período objeto del informe	Acerca de este informe. Pág. 4
102-51	Fecha del último informe	Acerca de este informe. Pág. 5
102-52	Ciclo de elaboración de informes	Acerca de este informe. Pág. 6
102-53	Punto de contacto para preguntas sobre el informe	Acerca de este informe. Pág. 4
102-54	Declaración de elaboración del informe de conformidad con los estándares GRI	Acerca de este informe. Pág. 4
102-55	Índice de contenido GRI	Pág. 108-109
102-56	Verificación externa	No se realiza verificación externa

ESTÁNDAR GRI	Referencia GRI - Descripción	CONTENIDOS ESPECÍFICOS Ubicación en el reporte o respuesta	Omisión
LA ÉTICA, NUESTRA MEJOR VENTAJA COMPETITIVA			
103-1	Explicación del tema material y sus límites	La ética, nuestra mejor ventaja competitiva. Pág. 18	
205-3	Casos de corrupción confirmados y medidas tomadas	Nuestro cumplimiento !No es solo parecer sino ser!. Pág. 22	
417-2	Requerimientos para la información y el etiquetado de productos y servicios	Nuestro cumplimiento !No es solo parecer sino ser!. Pág. 23	
418-1	Reclamaciones fundamentadas relativas a violaciones de la privacidad del cliente y pérdida de datos del cliente	Nuestro cumplimiento !No es solo parecer sino ser!. Pág. 24	
419-1	Incumplimiento de las leyes y normativas en los ámbitos social y económico	Nuestro cumplimiento !No es solo parecer sino ser!. Pág. 25	
INNOVAMOS PARA LA VIDA			
103-1	Explicación del tema material y su cobertura	Innovamos para la vida. Pág. 32 Innovar está en nuestro ADN. Pág. 40	
416-1	Evaluación de los impactos en la salud y seguridad de las categorías de productos o servicios	Innovamos para la vida. Pág. 32, 35	
416-2	Casos de incumplimiento relativos a los impactos en la salud y seguridad de las categorías de productos y servicios	Innovamos para la vida. Pág. 35	
ACCESO PARA LA VIDA			
103-1	Explicación del tema material y su cobertura	Acceso para la vida. Pág. 46	
103-2	El enfoque de gestión y sus componentes	Acceso para la vida. Pág. 46	
103-3	Evaluación del enfoque de gestión	Acceso para la vida. Pág. 46	
VALOR MÉDICO PARA MEJORES DIAGNÓSTICOS			
103-1	Explicación del tema material y su cobertura	Valor médico para mejores diagnósticos. Pág. 70	
103-2	El enfoque de gestión y sus componentes	Valor médico para mejores diagnósticos. Pág. 71	
103-3	Evaluación del enfoque de gestión	Valor médico para mejores diagnósticos. Pág. 72	
NUESTRO SENTIDO SOCIAL			
103-1	Explicación del tema material y su cobertura	Nuestro sentido social. Pág. 76	
103-2	El enfoque de gestión y sus componentes	Nuestro sentido social. Pág. 76	
103-3	Evaluación del enfoque de gestión	Nuestro sentido social. Pág. 76	
413-1	Operaciones con participación de la comunidad local, evaluaciones del impacto y programas de desarrollo	Nuestro sentido social. Pág. 76	Se reporta la información relacionada con los programas de desarrollo comunitario. Se omiten los otros puntos del indicador
EL VALOR DE NUESTRA GENTE			
103-1	Explicación del tema material y su cobertura	El valor de nuestra gente. Pág. 78 Bienestar de los colaboradores, diversidad e inclusión. Pág. 83 Salud y seguridad en el trabajo. Pág. 87	
103-2	El enfoque de gestión y sus componentes	El valor de nuestra gente. Pág. 78 Bienestar de los colaboradores, diversidad e inclusión. Pág. 83 Salud y seguridad en el trabajo. Pág. 88	
103-3	Evaluación del enfoque de gestión	El valor de nuestra gente. Pág. 80 Bienestar de los colaboradores, diversidad e inclusión. Pág. 85	
401-1	Nuevas contrataciones de empleados y rotación de personal	El valor de nuestra gente. Pág. 80	Nuevas contrataciones
401-2	Beneficios para los empleados a tiempo completo que no se dan a los empleados a tiempo parcial o temporales	Bienestar de los colaboradores, diversidad e inclusión. Pág. 84	
403-1	Representación de los trabajadores en comités formales trabajador-empresa de salud y seguridad	Salud y seguridad en el trabajo. Pág. 88	
404-1	Tipos de accidentes y tasas de frecuencia de accidentes, enfermedades profesionales, días perdidos, absentismo y número de muertes por accidente laboral o enfermedad profesional	Salud y seguridad en el trabajo. Pág. 89	No se discrimina la información por sexo
404-2	Media de horas de formación al año por empleado	El valor de nuestra gente. Pág. 82	No se discrimina la información por sexo
403-2	Programas para mejorar las aptitudes de los empleados y programas de ayuda a la transición	El valor de nuestra gente. Pág. 80	Programas de ayuda para la transición
404-3	Porcentaje de empleados que reciben evaluaciones periódicas del desempeño y desarrollo profesional	El valor de nuestra gente. Pág. 81	Programas de ayuda para la transición
ROCHE Y SU CADENA DE SUMINISTRO			
103-1	Explicación del tema material y su cobertura	Roche y su cadena de suministro. Pág. 94	
103-2	El enfoque de gestión y sus componentes	Roche y su cadena de suministro. Pág. 95	
308-1	Nuevos proveedores que han pasado filtros de evaluación y selección de acuerdo con los criterios ambientales	Roche y su cadena de suministro. Pág. 96	
414-1	Nuevos proveedores que han pasado filtros de selección de acuerdo con los criterios sociales	Roche y su cadena de suministro. Pág. 96	
ALIADOS DEL MEDIO AMBIENTE			
103-1	Explicación del tema material y su cobertura	Aliados del ambiente. Pág. 100 Gestión responsable de residuos. Pág. 103	
103-2	El enfoque de gestión y sus componentes	Aliados del ambiente. Pág. 100 Gestión responsable de residuos. Pág. 103	
103-3	Evaluación del enfoque de gestión	Aliados del ambiente. Pág. 100	
302-1	Consumo energético dentro de la organización	Aliados del ambiente. Pág. 101	
303-1	Extracción de agua por fuente	Aliados del ambiente. Pág. 101	
303-3	Agua reciclada y reutilizada	Aliados del ambiente. Pág. 101	
306-2	Residuos por método de eliminación	Aliados del ambiente. Pág. 102 Gestión responsable de residuos. Pág. 103	



Doing now what patients need next

Reporte de Sostenibilidad 2017

Productos Roche S.A.

Carrera 44 No. 20 - 21
Bogotá, Colombia

© 2018

Todas las marcas comerciales aquí mencionadas están protegidas por la ley.
www.roche.com